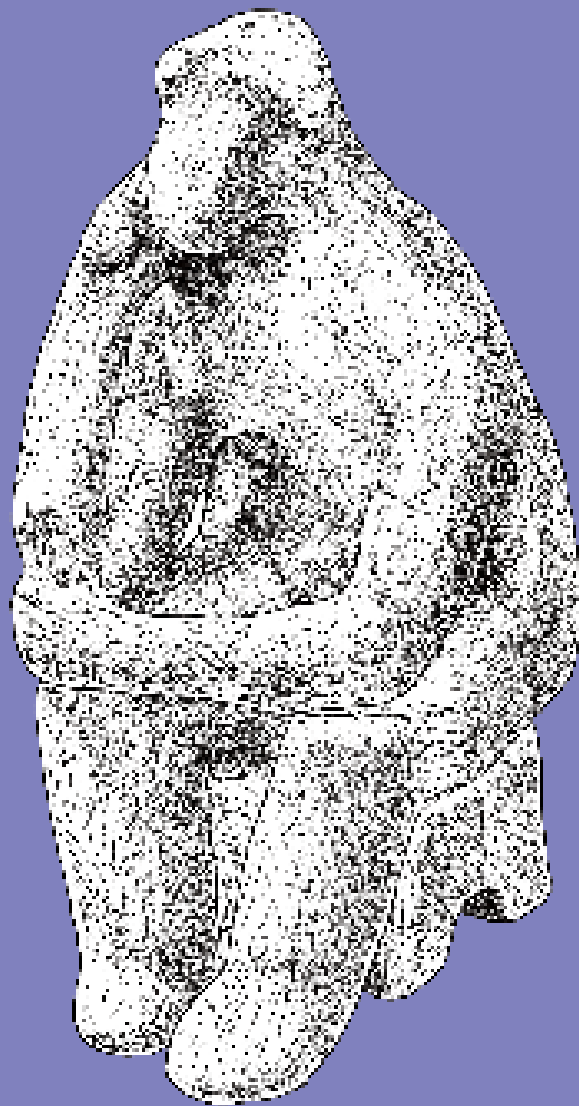


RjPhA

Russian
Journal of
Physical
Anthropology



<https://journals.iea.ras.ru/rjpha/>

РОССИЙСКИЙ ЖУРНАЛ
ФИЗИЧЕСКОЙ АНТРОПОЛОГИИ
4(16)2025



e-ISSN: 2782-5000
ISSN: 3034-3399

**Институт этнологии и антропологии
им. Н.Н. Миклухо-Маклая РАН**

**РОССИЙСКИЙ ЖУРНАЛ
ФИЗИЧЕСКОЙ АНТРОПОЛОГИИ**

RjPhA

**Russian
Journal of
Physical
Anthropology**

№4(16)2025

**МОСКВА
2025**

Учредитель Федеральное государственное бюджетное учреждение науки
Институт этнологии и антропологии РАН

Зарегистрировано Федеральной службой по надзору в сфере связи,
информационных технологий и массовых коммуникаций; серия
Рег.№ Эл № ФС77-82269 от 3.12 2021 г.

Редакционная коллегия:

Васильев С. В. (д.и.н., *Институт этнологии и антропологии РАН, Москва*) гл.ред.
Веселовская Е. В. (д.и.н., *Институт этнологии и антропологии РАН, Москва*) зам.гл. ред.
Фризен С. Ю. (д.и.н., *Институт этнологии и антропологии РАН, Москва*) зам.гл. ред.
Просикова Е.А. (к.и.н., *Институт этнологии и антропологии РАН, Москва*) секретарь
Боруцкая С. Б. (к.б.н., *Московский государственный университет им. Ломоносова, Москва*)
Емельяничик О. А., (к.б.н., *Полоцкий гос. университет имени Евфросинии Полоцкой, Полоцк*)
Рыкун М. П. (к.и.н., *Томский государственный университет, Томск*)
Славолюбова И.А. (к.б.н., *Московский гос. университет им. Ломоносова, Москва*)
Рашковская Ю.В. (ст.-иссл., *Институт этнологии и антропологии РАН, Москва*)
Герасимова М.М. (к.и.н., *Институт этнологии и антропологии РАН, Москва*)

Редакционный совет:

Функ Д. А. (д.и.н., *Московский государственный лингвистический университет, Москва*)
Бужилова А. П. (академик РАН, д.и.н., *Московский гос. университет им. Ломоносова, Москва*)
Деметр Ф. (PhD, *Музей Человека, Франция*)
Пинхаси Р. (PhD, *Университетский колледж Дублина, Ирландия*)
Краузе-Киора Б. (PhD, *Кильский университет, Германия*),
Спицына Н. Х. (д.и.н., *Институт этнологии и антропологии РАН, Москва*)
Година Е. З. (д.б.н., *Московский государственный университет им. Ломоносова, Москва*)
Марфина О. В. (к.и.н., *Ин-т истории Национальной академии наук Беларуси, Минск, Беларусь*)
Вебер А. (PhD, *Университет Альберты, Канада*)
Печенкина Е. (PhD, *Нью-Йоркский университет, США*)
Крийска А. (PhD, *университет Тарту, Эстония*);

Адрес редакции:

119334, Москва, Ленинский проспект, 32-А
Институт этнологии и антропологии РАН

Контакты:

Тел: +7 (495) 125-62-52

Тел: +7 (495) 124-34-10

E-mail: redaktsia.rjfa@yandex.ru

e-ISSN:2782-5000 / ISSN: 3034-3399

DOI: 10.33876/2782-5000/2025-16-4

© Институт этнологии и антропологии РАН

© Журнал «Российский журнал физической антропологии»

В оформлении обложки использована скульптура М.М. Герасимова "Мыслитель"


Автор художественной версии - О.И.Фризен


 СОДЕРЖАНИЕ

КАТАЛОГ СКУЛЬПТУРНЫХ РЕКОНСТРУКЦИЙ ЛАБОРАТОРИИ М.М. ГЕРАСИМОВА Веселовская Е.В.	8
АНТРОПОЛОГИЧЕСКОЕ ИССЛЕДОВАНИЕ ОСТАНКОВ ВЕЛИКОЙ КНЯГИНИ ЕЛЕНЫ ГЛИНСКОЙ МАТЕРИ ИВАНА ГРОЗНОГО Васильев С.В., Борущкая С.Б., Халдеева Н.И., Никитин С.А.	22
ЖИЗНЬ И СУДЬБА ЗАХОРОНЕНИЯ ВЕЛИКОЙ КНЯГИНИ ЕЛЕНЫ ГЛИНСКОЙ Панова Т.Д.	61
ПРАВИЛА ОФОРМЛЕНИЯ РУКОПИСЕЙ	84

 CONTENTS

CATALOG OF SCULPTURAL RECONSTRUCTIONS OF THE M.M. GERASIMOV LABORATORY Veselovskaya E.V.	8
ANTHROPOLOGICAL STUDY OF THE RESIDUES OF THE GRAND DUCHESS ELENA GLINSKAYA MOTHER OF IVAN THE TERRIBLE Vasilyev S.V., Borutskaya S.B., Khaldeyeva N.I., Nikitin S.A.	22
THE LIFE AND FATE OF GRAND DUCHESS ELENA GLINSKAYA'S BURIAL Panova T.D.	61
RULES FOR THE DESIGN OF MANUSCRIPTS	84

 **РЕЗЮМЕ:** В статье представлен каталог скульптурных реконструкций, выполненных Е.В. Веселовской или при ее участии

 **КЛЮЧЕВЫЕ СЛОВА:** антропологическая реконструкция лица по черепу; Лаборатория Герасимова

Настоящей публикацией мы открываем цикл статей, посвященных коллекции скульптурных реконструкций Лаборатории антропологической реконструкции ИЭА РАН. На настоящий момент Лаборатория располагает более чем 300 экспонатами: портретами-реконструкциями, выполненными научным методом восстановления внешнего облика по черепам предковых форм человека, представителей археологических культур, исторических личностей прошлого. В этой статье представлены работы, выполненные Е.В. Веселовской или при ее участии. Фотографии реконструкций даны в сопровождении краткой исторической справки, приведены ссылки на статьи и книги, где они опубликованы. Номер над рисунком соответствует каталожному номеру реконструкции, там же дан год выполнения работы. На скульптурах в экспозиции Лаборатории проставлены каталожные номера, которые содержат и буквенные обозначения. Реконструкции М.М. Герасимова отмечены только номерами. Реконструкции Е.В. Веселовской записаны с добавлением буквы В, например, В16. Если скульптура выполнена совместно, обозначение включает две буквы, например, В31Б – реконструкция облика верхнепалеолитического юноши с территории Италии (Арене Кандиде) выполнена совместно с Т.С. Балугоевой, или В62Г – выполнена по черепу Николая Николаевича Миклухо-Маклая совместно с О.М. Григорьевой. При совместном авторстве реконструкции в комментариях под рисунком приведена соответствующая фраза.

1.1985.



Донской казак, участник битвы под Берестечком 1651 г. Ровненская область.

2.1988.



Женщина из погребения N 16 (301) грунтового некрополя греческой колонии Танаиса, II-III вв.н.э. Ростовская область.

3.1989.



Вятич из погребений на Лосином острове. (Москва) XII в.

4.1992.



Представительница ко-
стромской мери из погребений
городища Плес. Погребение 2.
Ивановская обл. XII в.
Веселовская Е.В. Антрополо-
гическая реконструкция по че-
репам из погребений городища
Плес. Плесский сборник. Вып. 1,
г.Плес, 1993. С. 231-233.

7.1993.



Мужчина из могильника
Томпак-806. Раскоп IV, помеще-
ние VI. Восточное Приаралье.
III в. Раскопки Левиной Л.М.

Веселовская Е.В. Вос-
становление внешнего облика
по черепу мужчины из могиль-
ника Томпакасар. Низовья Сы-
рдарьи в древности. Вып. III.
Джетыясарская культура. Часть
2. Москва, 1993. С.277-281.

5.1993.



Скифянка из погребения № 10
(7938) Курган 20 у села Бри-
левка. Херсонская область.
Раскопки В.П. Былковой 1985 г.
8.1993.



Сармат из могильника
Стрижево 1. Курган 12, поgre-
бение 2. Омское Прииртышье.
IV-V вв. Саргатская культура.
Раскопки Погодина Л.И. 1991
г. Григорьева О.М., Веселов-
ская Е.В. Люди саргатской
культуры (реконструкция ан-
тропологического типа) // Го-
ризонты антропологии. Труды
Международной научной кон-
ференции памяти академика
В.П. Алексеева. Москва, Сал-
тыковка, 20-22 сент. 1994 г. М.
«Наука», 2003. С.447-450.

6.1993.



Женщина из могильни-
ка Алтынасар. Курган 163, Вос-
точное Приаралье. II-III вв. н.э.
Раскопки Левиной Л.М.
Веселовская Е.В. Портрет мо-
лодой женщины из могильни-
ка Алтынасар 4в.н.э. Низовья
Сырдарьи в древности. Вып.5.
Джетыясарская культура. Ч. 5.
Москва, 1995. С. 307-310

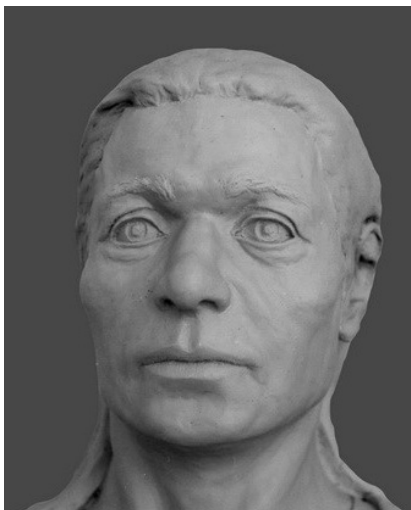
9.1994.



Сармат из могильника
Дыкылтас. Курган 1, камера 2.
Мангистауская обл., Респуб-
лика Казахстан. II-III вв. н.э. Са-
машев З.С., Ольховский В.С.,
Веселовская Е.В.

Население Арало-Ка-
спийского региона в сармат-
скую эпоху. Сб.: История иссле-
дований культуры Казахстана.
Алмааты. Изд.: "Казак универ-
ситеті". 1997. С. 132-163.

10.1994.



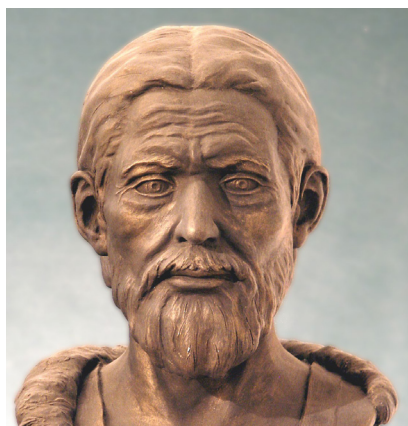
Славянин из могильника Поганско. IX-XI вв. Погребение № 375. Моравия, Чешская республика.

13.1995



Сармат из могильника Коконька III. Курган 1, погребение 2. Омское Прииртышье, Западная Сибирь. III-IV вв. Григорьева О.М., Веселовская Е.В. Люди саргатской культуры (реконструкция антропологического типа). Горизонты антропологии. Труды Международной научной конференции памяти академика В.П. Алексеева. Москва, Салтыковка, 20-22 сент. 1994 г. М. «Наука», 2003. С.447-450.

11.1995.



Славянин из могильника Поганско. IX-XI вв. Погребение Р 365. Моравия, Чешская республика. Веселовская Е.В., Григорьева О.М., Пестряков А.П., Рассказова А.В.

Антропологическая изменчивость населения Восточной и Центральной Европы от средневековья до современности. // Вестник Московского университета. Серия XXIII. Антропология. М., 2015. N 1. С. 4-24

14.1995



Мужчина с неолитической стоянки Коскудук-1. Республика Казахстан. Г. Актау, Мангистауская обл. V - первая половина IV тыс. до н.э.

Веселовская Е.В. «Сообщение о скульптурной реконструкции неолитического человека из погребения Коскудук (Западный Казахстан)». Вестник антропологии. № 7. М. 2000.

12.1995.



Славянка из могильника Поганско. IX-XI вв. Погребение 4. Моравия, Чешская республика. Веселовская Е.В., Григорьева О.М., Пестряков А.П., Рассказова А.В.

Антропологическая изменчивость населения Восточной и Центральной Европы от средневековья до современности. // Вестник Московского университета. Серия XXIII. Антропология. М., 2015. N 1. С. 4-24

15. 1995



Женщина из мог. Сарай-Берке. Волгоградская обл. Курган 76, погребение 1. Золотая Орда. Раскопки Царева 1991.

16.1995.



Женщина из Покровского могильника. Погребение 215. Мазунинская культура. III-V вв. н.э. Удмуртия. Малопургинский район. Раскопки Удмуртского республиканского Краеведческого музея. (Ижевск).

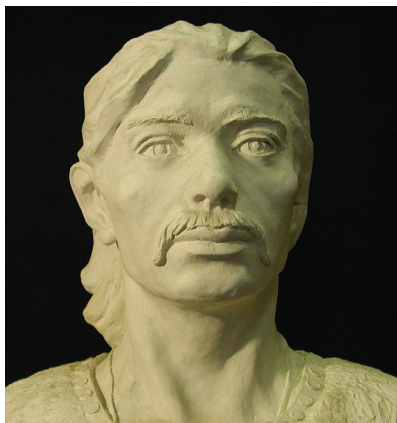
Е.В. Веселовская, Ю.В. Рашковская, А. Н. Пяткин. Антропологическая реконструкция в палеоантропологии и криминалистике // Поволжская археология. № 4 (54). 2025. С. 211-222. <https://doi.org/10.24852/ra2025.4.54.211.222>

19.1996



Девочка 8-9 лет из славянского могильника Поганско. IX-XI вв. Погребение 17. Моравия, Чешская республика. Веселовская Е.В, Григорьева О.М., Пестряков А.П., Рассказова А.В. Антропологическая изменчивость населения Восточной и Центральной Европы от средневековья до современности. // Вестник Московского университета. Серия XXIII. Антропология. М., 2015. N 1. С. 4-24.

17.1996



Мужчина из захоронения в главной культовой конструкции святилища Терен. Погребение 2. III-I вв. до н.э. Мангистауская обл. Республика Казахстан. Раскопки Ольховского В.С.

Ольховский В. С., Медникова М. Б., Овчинников И.В., Овчинникова О.И., Веселовская Е.В., Дружина Е.Б. Погребение в главной культовой конструкции святилища Терен: комплексное биоархеологическое исследование. Сб.: Археология, палеоэкология и палеодемография Евразии. Отв. Ред. Ольховский В.С. М. Геос. 2000. С. 56-69.

20.1996



Выдающийся исторический деятель Казахстана Абылай хан (1711-1780). Погребение в мавзолее Кожа Ахмеда Ясави. г.Туркестан, Республика Казахстан. Материалы Исмагулова Б. И. Веселовская Е.В., Балуева Т.С. История Казахстана в лицах // МИР БОЛЬШОГО АЛТАЯ. Международный научный журнал, № 2 (4.1) 2016. Текст: 737-750 Иллюстрации: с. 792-796.

18.1996



Мальчик 14 лет из славянского могильника Поганско. IX-XI вв. Погребение 138. Моравия, Чешская республика. Веселовская Е.В, Григорьева О.М., Пестряков А.П., Рассказова А.В. Антропологическая изменчивость населения Восточной и Центральной Европы от средневековья до современности. // Вестник Московского университета. Серия XXIII. Антропология. М., 2015. N 1. С. 4-24

21.1997



Сарматка из дюнного захоронения у пос. Сары-Камыс. I-III вв. н.э. Атырауская обл. Республика Казахстан. Раскопки Самашева З.С., Ольховского В.С. 1996 г. Веселовская Е.В. Визуализация облика древнего населения Арало-Каспийского региона // Историко-культурное наследие Арало-Каспийского региона. Актау. 2007. С. 11-16.

22.1997



Скифянка из могильника Майемер - II, группа II, курган N 2. VII-VI вв. до н.э. Восточный Казахстан.

Веселовская Е.В., Балуева Т.С. История Казахстана в лицах // МИР БОЛЬШОГО АЛТАЯ. Международный научный журнал, № 2 (4.1) 2016. Текст: 737-750 Иллюстрации: с. 792-796.

25.2000



Женщина из могильника Тар-Асу 1, ограда 23. Республика Казахстан, Алтай. Ранние скифы, VII-V вв. до н.э. Раскопки Самашева З.С. 1998 г.

Веселовская Е.В., Балуева Т.С. История Казахстана в лицах // МИР БОЛЬШОГО АЛТАЯ. Международный научный журнал, № 2 (4.1) 2016. Текст: 737-750 Иллюстрации: с. 792-796.

23.1998



Мужчина с неолитической стоянки Коскудук - 1. С целью демонстрации антропологических особенностей реконструкция выполнена повторно по тому же черепу, что и № 14, но без волос, усов и бороды. Веселовская Е.В. «Сообщение о скульптурной реконструкции неолитического человека из погребения Коскудук (Западный Казахстан)». Вестник антропологии. № 7. М. 2000.

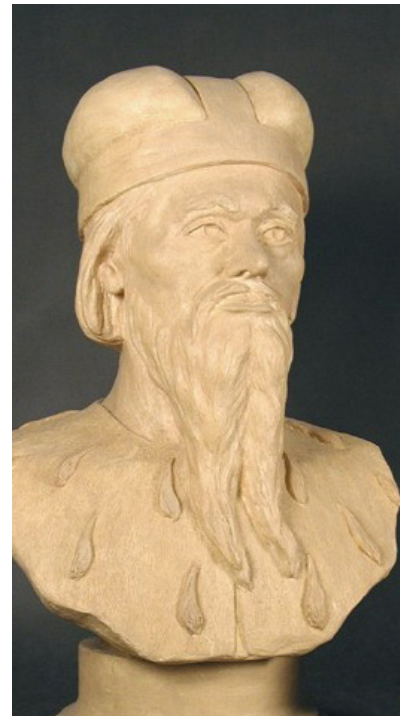
26.2000



Мужчина 40-50 лет из кургана Берел. Алтай, Восточный Казахстан. Захоронение вождя. Скифо-сибирский стиль украшений. IV-VI вв. до н.э. Раскопки Самашева З.С.

Веселовская Е.В., Балуева Т.С. История Казахстана в лицах // МИР БОЛЬШОГО АЛТАЯ. Международный научный журнал, № 2 (4.1) 2016. Текст: 737-750 Иллюстрации: с. 792-796.

24.1999



Маркграф Моравии Йодокс Люксембургский (Йошт), племянник Карла IV (императора Священной римской империи), начало XV века.

27.2001



Мужчина из могильника Арал-Тобе. Курган 2, камера 2. Царское сарматское погребение. Западный Казахстан, Атирауская обл. 1 в. н.э. Раскопки Самашева З.С. 1999 г.

28. 2002



Сармат из могильника Сарлытам. Магистауская обл. Западный Казахстан. Материалы Таимовой Ф.К. Музей-заповедник г. Актау

Веселовская Е.В., Балуюева Т.С. История Казахстана в лицах // МИР БОЛЬШОГО АЛТАЯ. Международный научный журнал, № 2 (4.1) 2016. Текст: 737-750 Иллюстрации: с. 792-796.

31. 2004



Верхнепалеолитический подросток из Арене Кандиде (Северная Италия). Абсолютная датировка 25 тыс. лет. Реконструкция выполнена совместно с Балуюевой Т.С. Балуюева Т.С., Веселовская Е.В. Формикола В., Дробышевский С.В. Верхнепалеолитическая находка Арене Кандиде (Италия). Этнографическое обозрение. Москва. 2007. №3. С. 74-85.

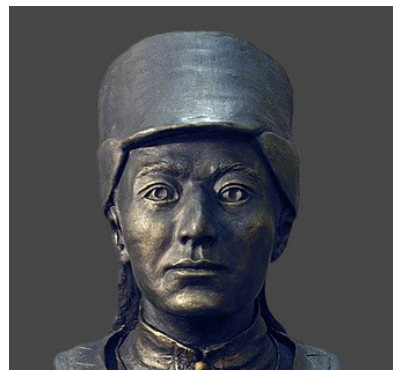
29. 2003



Сарматка из могильника Сарлытам. Магистауская обл. Западный Казахстан. Материалы Таимовой Ф.К. Музей-заповедник г. Актау

Балуюева Т.С., Веселовская Е.В., Таимова Ф.К. Реконструкция внешнего облика древнего населения Казахстана. Научный вестник столицы, № 10-12 (31-33), 2012. Астана, Казахстан С. 37-40.

32. 2005



Женщина из могильника Песчаный остров. Татарстан, Среднее Поволжье. Золотая орда. Богатая горожанка. XIV-XV вв.

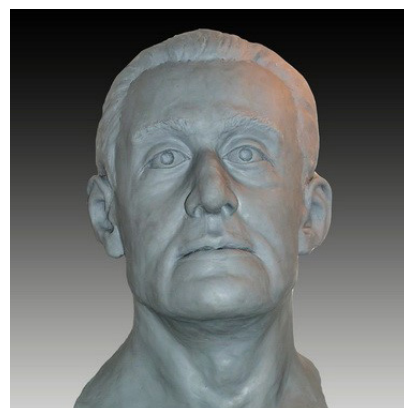
Е.В. Веселовская, Ю.В. Рашковская, А. Н. Пяткин. Антропологическая реконструкция в палеоантропологии и криминалистике // Поволжская археология. № 4 (54). 2025. С. 211-222. <https://doi.org/10.24852/ra2025.4.54.211.222>.

30. 2004



Мужчина бронзового века из некрополя Гонур, погребение № 2380. Восточная Туркмения, Маргиана, долина реки Мургаб. Конец III – начало II тысячелетия до н.э. Раскопки Сарияниди В.И.

33. 2005



Член семьи моравских маркграфов Карл Максимилиан Филипп Пятый Дитрихштейн-Проскау. (28. 04. 1702 - 24. 10. 1784)

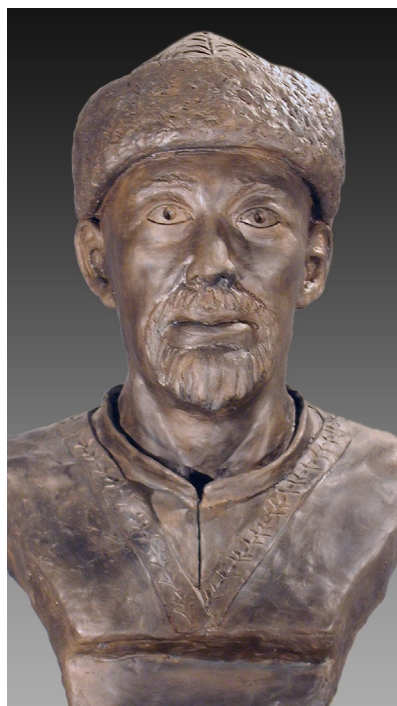
Фамильная усыпальница Дитрихштейнов. Г. Микулов, Моравия, Чешская республика. Реконструкция выполнена совместно с Балуюевой Т.С. Drozdova E., Veselovskaya E.V. Реконструкция лица членов семьи Дитрихштейн (на чешском языке). Сборник к 70-летию проф. Эмануэля Оправила «Ve Sluzbach Archeologie V», Brno, 2004. С. 236-242.

34. 2006



Национальный герой Казахстана, батыр Кобыланды, XV – XVI вв. Реконструкция выполнена совместно с Балуевой Т.С. Веселовская Е.В., Балуева Т.С. История Казахстана в лицах // МИР БОЛЬШОГО АЛТАЯ. Международный научный журнал, № 2 (4.1) 2016. Текст: 737-750 Иллюстрации: с. 792-796.

37. 2007



Айтеке би Байбекулы (1644-1700гг.)

35. 2006



Australopithecus afarensis. Местонахождение Афар. Центральная Эфиопия, долина реки Хадар. Найден в 1991 г., датировка 3 млн. лет Реконструкция выполнена совместно с Балуевой Т.С.

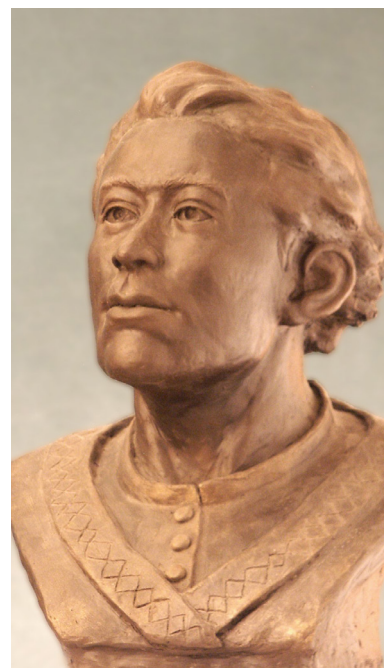
Айтеке би Байбекулы (1644-1700гг.). Айтеке би был одним из знаменитых биев казахского ханства при правлении Тауке-хана.

Он является одним из авторов казахского свода законов «Жеты жаргы».

Сторонник единения и укрепления трех казахских жузов, хотя основная его государственная и общественная деятельность была связана с западным регионом Казахстана. Реконструкция выполнена совместно с Балуевой Т.С.

Веселовская Е.В., Балуева Т.С. История Казахстана в лицах // МИР БОЛЬШОГО АЛТАЯ. Международный научный журнал, № 2 (4.1) 2016. Текст: 737-750 Иллюстрации: с. 792-796.

36. 2006



Национальный поэт Башкирии. Начало XX века. Реконструкция выполнена совместно с Балуевой Т.С.

38. 2007



Женщина из средневекового некрополя городища Бозок. Реконструкция выполнена совместно с Балуевой Т.С.

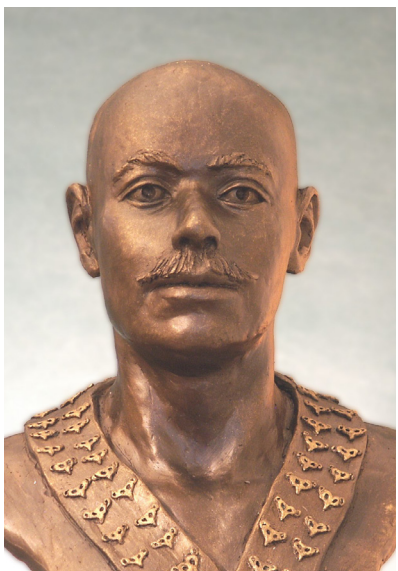
39. 2007



Мужчина из могильника тюркского времени Каракыстак. Реконструкция выполнена совместно с Балуевой Т.С.

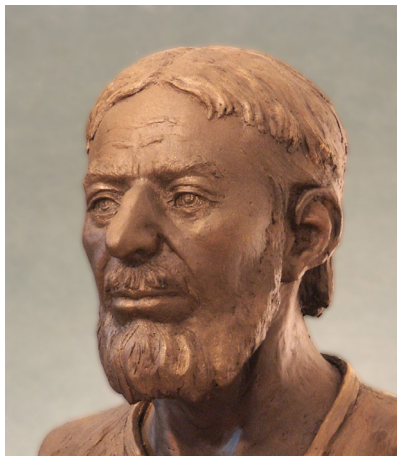
Веселовская Е.В., Балуева Т.С. История Казахстана в лицах // МИР БОЛЬШОГО АЛТАЯ. Международный научный журнал, № 2 (4.1) 2016. Текст: 737-750 Иллюстрации: с. 792-796.

42. 2008



Мужчина, представитель Пазырыкской культуры. Могильник Чиликты. Восточный Казахстан. Реконструкция выполнена совместно с Балуевой Т.С.

40. 2008



Мужчина из захоронений при Соборе Рождества Пресвятой Богородицы. Село Катунки Чкаловского района Нижегородской области. XVI-XVII вв.

Балуева Т.С., Веселовская Е.В., Рассказова А.В. Опыт антропологического сопоставления древнего и современного населения Нижегородской области. // Археология, этнография и антропология ЕВРАЗИИ. – Новосибирск, 2010. - № 1. С. 135-144.

43. 2008



Женщина раннего железного века из могильника Беит-Тюбе. Мангистауская область Западный Казахстан. Реконструкция выполнена совместно с Балуевой Т.С. Балуева Т.С., Веселовская Е.В., Таимова Ф.К. Реконструкция внешнего облика древнего населения Казахстана. Научный вестник столицы, № 10-12 (31-33), 2012. Астана, Казахстан С. 37-40.

41. 2008



Скифянка из курганной группы Первомайская. Село Победа, Целинный район, Алтайский край. Курган 43. V-IV вв. до н.э.

44. 2009



Мужчина из культово-погребального комплекса Улкенкудык. Поздняя бронза. Мангистауская область. Западный Казахстан. Реконструкция выполнена совместно с Балуевой Т.С. Балуева Т.С., Веселовская Е.В., Таимова Ф.К. Реконструкция внешнего облика древнего населения Казахстана. Научный вестник столицы, № 10-12 (31-33), 2012. Астана, Казахстан С. 37-40.

45. 2009



Женщина из культово-погребального комплекса Улкенкудык. Поздняя бронза. Мангистауская область Западный Казахстан. Реконструкция выполнена совместно с Балуевой Т.С. Балуева Т.С., Веселовская Е.В., Таимова Ф.К. Реконструкция внешнего облика древнего населения Казахстана. Научный вестник столицы, № 10-12 (31-33), 2012. Астана, Казахстан С. 37-40.

48. 2011



Homo rudolfensis KNM ER 1470. Эфиопия, Кооби-Фора. Стадия эволюции человека, древность 2,3 млн.

Веселовская Е.В. Восстановление внешности древних форм человека // Антропологические сюжеты. Исследования друзей и коллег С. Васильева по случаю его 60-летия / отв. ред. Н.В. Харламова, М.М. Герасимова; сост. Ю.В. Рашковская. М.: ИЭ РАН, 2023 С. 84-97. (РИНЦ) 10.33876/978-5-4211-0303-5/1-309

46. 2009



Мужчина высокого военного звания из погребений наполеоновской армии на территории г. Кенигсберга (Калининград).

Реконструкция выполнена совместно с Балуевой Т.С.

Балуева Т.С., Веселовская Е.В. Неизвестный из Кенигсберга. Химия и жизнь. 2012. № 9, с. 43-44. <http://www.hij.ru/read/issues/2012/sentyabr/1249/>

49. 2011



Князь Олег Иванович Рязанский (1340-1402). Реконструкция выполнена совместно с Балуевой Т.С. Балуева Т.С., Веселовская Е.В. Восстановление внешнего

47. 2010



Женщина из раскопок на территории Нижегородского Кремля. Здание Арсенала.

Нижний Новгород.

Реконструкция выполнена совместно с Балуевой Т.С.

Авторы Е.В. Веселовская, Т.С. Балуева

облика великого князя Олега Ивановича Рязанского // Вестник РГГУ. Серия: История. Филология. Культурология. Востоковедение. 2015. № 9 (152). С. 45-54.

50. 2011



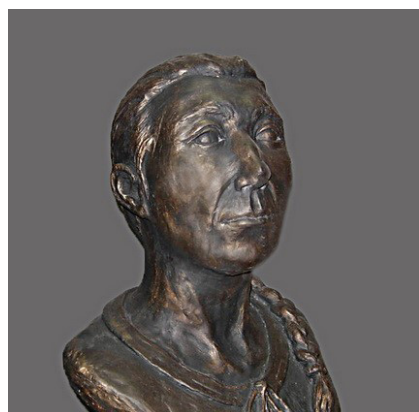
Крестьянин из раскопок на территории Переславля-Рязанского. Погребение № 5. XII-XIII вв.

51. 2011



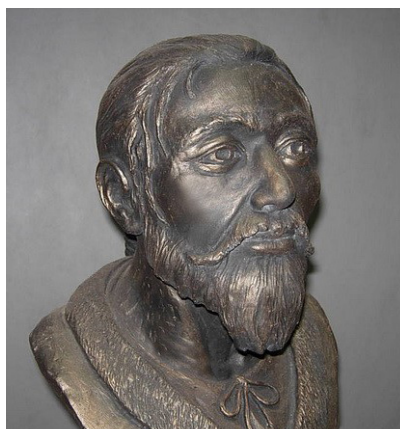
Князь Воротынский Александр Иванович. Умер в 1565 г. Из захоронений в фамильном склепе князей Воротынских. Кирилло-Белозерский монастырь, Вологодская область. Веселовская Е. В., Григорьева О. М., Рассказова А. В. Восстановление внешнего облика князей Воротынских // Город Средневековья и раннего Нового времени VII: Археология. История / Под ред. И. Г. Бурцева. Тула, 2021. 431 с. 134-151

54. 2011



Женщина из мог. Талды-2, насыпь. Карагандинская область Республика Казахстан.

52. 2011



Представитель военной элиты из могильника Талды-2, курган 4. Ранние саки. Карагандинская область Республика Казахстан.

55. 2012

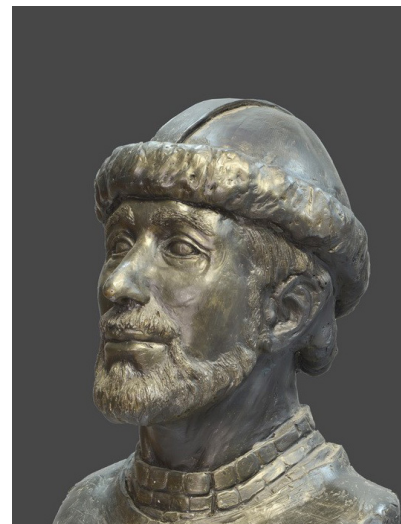


Национальный герой Казахстана Бердыкожа батыр. Карагандинская область, Каркаралинский район. Умер в 1876 г.

Реконструкция выполнена совместно с Балуевой Т.С.

Байтанаев Б.А., Веселовская Е.В., Балуева Т.С., Добровольская М.В., Касымбеков Б.А., Медникова М.Б., Морозова И.Ю. Исследования мавзолея Бердыкожа батыра: археология, антропология, генетика // Этнографическое обозрение, № 2, 2015. С. 117-136

53. 2011



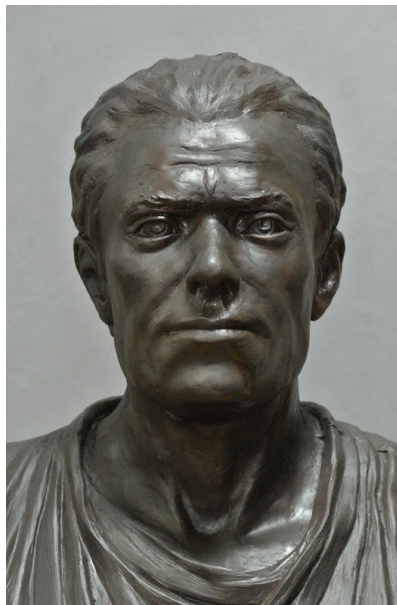
Князь Воротынский Дмитрий Михайлович (Логин) Умер в 1584 г. Из захоронений в фамильном склепе князей Воротынских. Кирилло-Белозерский монастырь Вологодская область. Балуева Т.С., Веселовская Е.В., Григорьева О.М., Рассказова А.В., Пчелов Е.В. Восстановление облика князей Воротынских в Лаборатории пластической реконструкции Института этнологии и антропологии РАН // Вспомогательные исторические дисциплины и источниковедение: современные исследования и перспективы развития. Материалы XXVII Международной научной конф. Москва, 9-11 апр. 2015. М.: РГГУ, 2015. С. 122-123.

56. 2012



Житель античного города Пальмира (Сирия). Погребение 1. Реконструкция выполнена совместно с Балуевой Т.С.

57. 2013

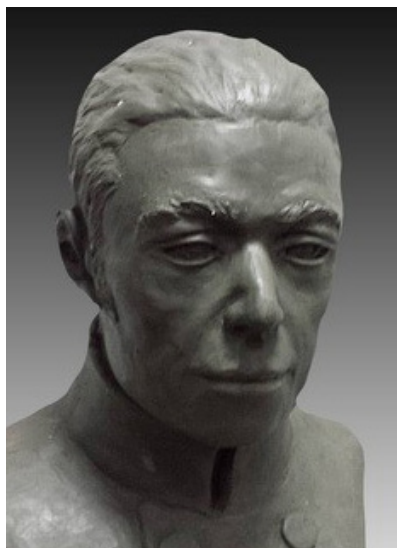


Житель античного города Пальмира (Сирия). Известно его имя: Ирхи.

Основатель рода. Строитель усыпальницы.

Веселовская Е.В., Григорьева О.М., Рассказова А.В. Точен ли надгробный барельеф? Лики античности. National geographic. Март 2014, № 126. С. 40-41

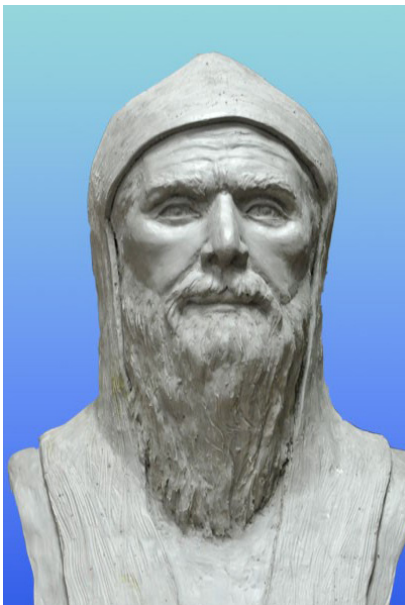
60. 2014



Участник Бородинского сражения 1812 г.

С. Бородино Можайского р-на МО. Дворцово-парковый комплекс. Раскоп «Усадьба». Яма 40. Погребение № 3

58. 2014



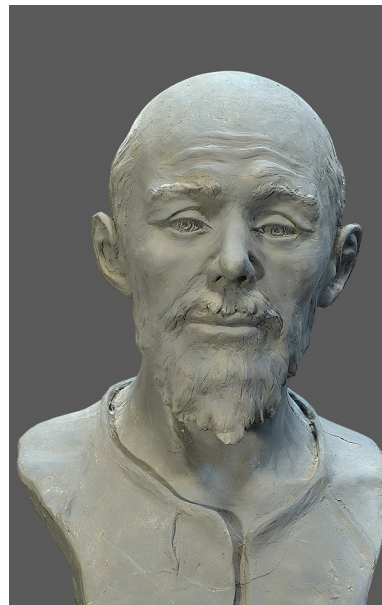
Великий российский святой Преподобный Сергей Радонежский (ок.1314 – 1392 гг.). С применением программы Словесный портрет были опрошены россияне, имевшие метафизический опыт общения со святым. На основании этих свидетельств с использованием «Алгоритма внешности» была создана эта скульптурная реконструкция.

61. 2015



Скиф из царского погребения кургана Аржан 2.

59. 2014



Андрей Мещовский. Местно чтимый святой. Юродивый Свято-Георгиевского монастыря. Г. Мещовск Калужской области. Умер в 1812 г.

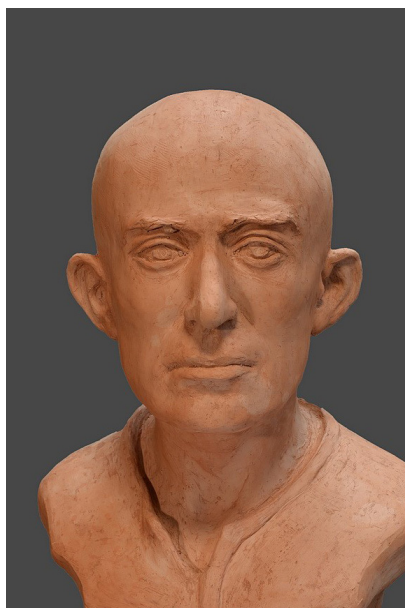
С.В. Васильев, Е.В. Веселовская, Р.М. Галеев, М.М. Герасимова, О.М. Григорьева, А.П. Пестряков, А.В. Рассказова, Н.В. Хохлов. История России в лицах (по материалам антропологической реконструкции). Альбом. Коллективная монография. ИЭА РАН.- М.: «АМА-ПРЕСС», 2019. 136 с.

Скиф из царского погребения кургана Аржан 2. Тува, центр Турано-Угокской котловины к юго-востоку от Кызыла.

Погребение № 5

Е.В. Веселовская, Р.М. Галеев. Антропологическая реконструкция внешнего облика «царя» и «царицы» раннескифского погребально-поминального комплекса Аржан-2 // Вестник археологии, антропологии и этнографии. 2020. № 2 (49). С. 112-122. <https://doi.org/10.20874/2071-0437-2020-49-2-10>

62. 2015



Николай Николаевич Миклухо-Маклай. Внешний облик без волос, усов и бороды. Реконструкция выполнена совместно с Григорьевой О.М.

Веселовская Е.В., Григорьева О.М. Восстановление по черепу облика Н.Н.Миклухо-Маклая // Вспомогательные исторические дисциплины в современном научном знании. Материалы XXXI Международной научной конференции. Москва, 12-14 апреля 2018 г. М., 2018 г., с13-14.

Васильев С.В., Веселовская Е.В., Григорьева О.М., Пестряков А.П., Хартанович М.В. Облик Маклая // Вестник антропологии. 2016. № 4. С. 66-92.

65.2017



63. 2016



Николай Николаевич Миклухо-Маклай.

Художественный портрет

Реконструкция выполнена совместно с Григорьевой О.М.

С.В.Васильев, Е.В.Веселовская, О.М.Григорьева, А.П.Пестряков, М.В. Хартанович. Завещание Н.Н. Миклухо-Маклая исполнено // Природа, 2018, №8, с.40-50.

65.2017

Представительница Чепецкой культуры финно-угорских племен. Мог. Кушманский 1 «Шайвыл». Археологические раскопки Кириллова 2011 г. Реконструкция выполнена совместно с Григорьевой О.М.

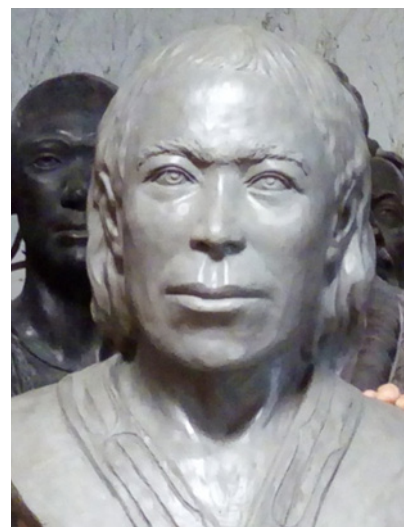
Григорьева О.М., Веселовская Е.В., Васильев С.В., Демин А.С. Восстановление внешнего облика женщины из могильника Шайвыл Кушманского комплекса археологических памятников Удмуртской Республики // Известия Иркутского государственного ун-та Серия «Геоархеология Этнология Антропология» 2018, т. 23. С. 186-198
DOI<https://doi.org/10.26516/2227-2380201823.186>

64.2017



Homo naledi. Датировка 300 000. Южная Африка
С. В. Васильев, Е. В. Веселовская, С. Б. Боруцкая. Антропологическая реконструкция Homo naledi. Stratum plus, № 1, 2018. С. 29-39

66.2018



Айн из мог. Кузнецово. Южный Сахалин. Раскопки О.А. Шубиной 2016 г.

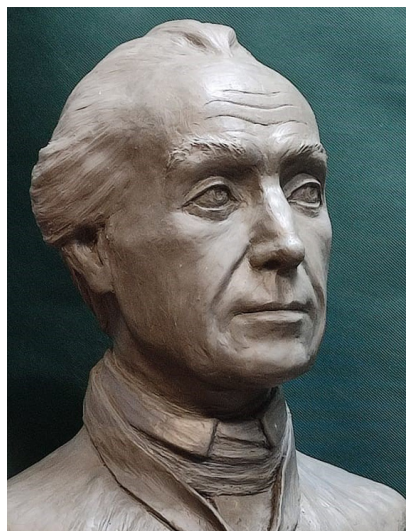
Мог. «Река Уж-5», раскоп 1, череп 3. Долинский р-н Сахалинской области.

Реконструкция выполнена совместно с А.В. Рассказовой
С. В. Васильев, Е. В. Веселовская, С. Б. Боруцкая, О. М. Григорьева. Антропологическая характеристика айнов с островов Сахалин и Хоккайдо // Universum Humanitarium. 2018. № 1. С. 88-106

67.2019



Юноша 17-18 лет из Погребально-поминальные памятники на Елеке сазы в верховьях р. Каргыба. Культура ранних саков Тарбагатай. Курган 4, погр. 2 Раскопки З. Самашева, 2018 г. Самашев З.С., Веселовская Е.В., Васильев С.В. «Золотой» воин из сакских курганов Тарбагатай // Вестник Московского университета. Серия XXIII. АНТРОПОЛОГИЯ. 2019. № 4. С. 126-139. DOI: 10.32521/2074-8132.2019.4.126-139
70.2021



Александр Васильевич Суворов. Реконструкция выполнена на основе посмертной маски. Реконструкция выполнена совместно Р.М. Галеевым и художником О.В. Калашниковой. Веселовская Е.В., Галеев Р.М., Калашникова О.В., Колесова А.С. Истинное лицо А.В. Суворова //

68.2020



Женщина раннеолитического времени. Мог. Мельничное, Забайкалье. Раскопки М.В. Константинова. Реконструкция выполнена совместно с О.М. Григорьевой. Веселовская Е.В., Васильев С.В., Галеев Р.М., Григорьева О.М., Константинов М.В., Пестряков А.П. Новые антропологические данные по неолиту Забайкалья и Дальнего Востока. Сообщение 1. Археология, краниология // СИИ. 2022. № 1. С. 170–194. doi: 10.17223/2312461X/35/10

70.2021

Природа, 8, 2022. С. 3-12. DOI 10.7868/S0032874X22080014. Калашникова О.В., Веселовская Е.В. «Лик Суворова. Воссоздание облика полководца». Отв.ред. Васильев С.В.; сост. Рашковская Ю.В.; ИЭА им. Н.Н. Миклухо-Маклая РАН. М.: Грифон, 2025. 168 с. DOI:10.33876/978-5-98862-917-7/1-168 ISBN: 978-5-98862-917-7
71.2021



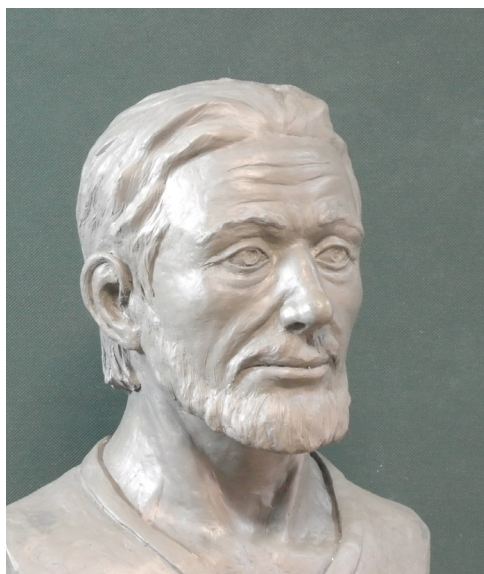
69.2021



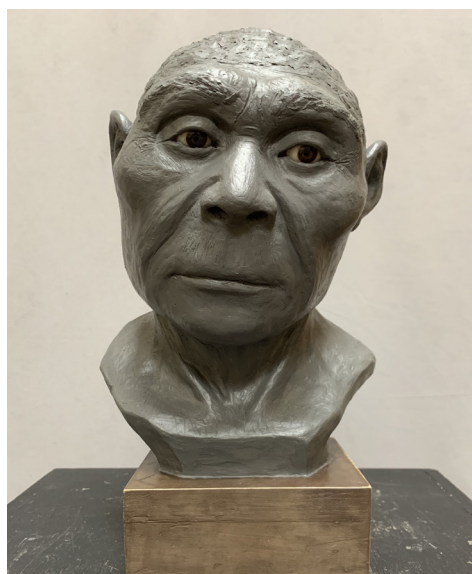
Женщина из пещеры Чертовы ворота. Неолит Дальнего Востока. Раскопки Татарникова Веселовская Е.В., Васильев С.В., Галеев Р.М., Григорьева О.М., Константинов М.В., Пестряков А.П. Новые антропологические данные по неолиту Забайкалья и Дальнего Востока. Сообщение 1. Археология, краниология // Сибирские исторические исследования. 2022. № 1. С. 170–194. doi: 10.17223/2312461X/35/10

71.2021

Женщина, представительница варварского населения Крыма. Поселение Фронтное-3. Грунтовый склеп, погребение 16, костяк 1. Начало 4 в. н.э. Нахимовский район г. Севастополя. Раскопки Языкова, А.Н. Свиридова Е. В. Веселовская, М. В. Добровольская, А. В. Мастыкова, А. Н. Свиридов, Н. Г. Свиркина, Е. С. Богомолов. Восстановление облика представительницы варварского населения юго-западного Крыма. Могильник Фронтное 3 // Российская археология, 2024, № 3, с. 128–139 DOI: 10.31857/S0869606324030092, EDN: WZYDHN НИР



Викинг Гренландии. Средневековье. Материалы из Копенгагена. Реконструкция выполнена совместно с О.М. Григорьевой.



Древний представитель рода Хомо из Дманиси. Территория современной Грузии.

Череп 4. D3444/
D3900

Датировка 1,75 млн
Реконструкция выполнена совместно с О.М. Григорьевой.

С. В. Васильев, Е. В. Веселовская, О. М. Григорьева.

Д р е в н и й
человек из Дманиси
3444. Краниология,
реконструкция облика // Вестник антропологии, 2022. № 4. С. 338-351. DOI 10.33876/2311-0546/2022-4/338-351

CATALOG OF SCULPTURAL RECONSTRUCTIONS OF THE M.M. GERASIMOV LABORATORY

¹Veselovskaya E.V.

¹Institute of Ethnology and Anthropology RAS, Moscow



ABSTRACT: The article presents a catalog of sculptural reconstructions made by E.V.Veselovskaya or with her participation.



KEYWORDS: *Anthropological reconstruction of a face from a skull; Gerasimov Laboratory*



ОБ АВТОРАХ

Веселовская Елизавета Валентиновна – доктор исторических наук, Институт этнологии и антропологии РАН, главный научный сотрудник, 119991 Москва, Ленинский проспект, 32А, e-mail: labrecon@yandex.ru; тел. (8-499)124-34-10.

Elizaveta V. Veselovskaya – Doctor of Historical Sciences, Institute of Ethnology and Anthropology of the Russian Academy of Sciences, Chief Researcher, 32A Leninsky Prospekt, 119991 Moscow, e-mail: labrecon@yandex.ru ; tel. (8-499)124-34-10.

DOI: 10.33876/2782-5000/2025-16-4/22-60

АНТРОПОЛОГИЧЕСКОЕ ИССЛЕДОВАНИЕ ОСТАНКОВ ВЕЛИКОЙ КНЯГИНИ
ЕЛЕНА ГЛИНСКОЙ, МАТЕРИ ИВАНА ГРОЗНОГО¹Васильев С.В., ²Боруцкая С.Б., Халдеева Н.И., ³Никитин С.А.¹Институт этнологии и антропологии РАН, Москва²Кафедра антропологии МГУ имени М.В. Ломоносова, Москва³Бюро суд. мед. экспертизы, Москва

РЕЗЮМЕ: В работе представлены результаты комплексного антропологического исследования останков Елены Глинской (матери Ивана Грозного). Изучение включало определение биологического возраста по зубам и костям скелета, краниологический и одонтологический анализы, остеометрию, а также пластическую реконструкцию внешнего облика по методу М.М. Герасимова. Установлено, что возраст смерти княгини составил 30–35 лет. Описан морфологический тип лица (высокое, узкое, с сильно выступающим носом и высоким переносьем), особенности зубной системы (сочетание архаичных и прогрессивных черт, наличие кариеса, пародонтоза и прижизненной потери зубов), а также характеристики посткраниального скелета (грацильность костей, аномалии позвоночника, признаки остеохондроза и артрозов). Выявлены множественные патологии и травмы, в том числе признаки длительной нагрузки на коленные суставы, вероятно связанные с частым стоянием на коленях во время молитв.

КЛЮЧЕВЫЕ СЛОВА: Елена Глинская, антропология, биологический возраст, краниология, одонтология, остеология, реконструкция лица, зубные патологии, аномалии позвоночника, остеоартроз.

ВВЕДЕНИЕ: Великая княгиня Елена Васильевна Глинская (ок. 1508–1538) — одна из ключевых фигур отечественной истории первой половины XVI века. Вдова великого князя Василия III и правительница Русского государства в период малолетства своего сына Ивана IV (будущего Ивана Грозного), она сыграла важную роль в политической жизни страны, проведя ряд значимых реформ. Её преждевременная кончина в возрасте около 30 лет породила множество исторических версий, включая предположения о насильственной смерти. В связи с этим комплексное антропологическое исследование останков Елены Глинской приобретает особое значение: оно позволяет не только уточнить биографические данные, но и получить объективную информацию о её здоровье, образе жизни, генетических особенностях и возможных причинах смерти.

Настоящая работа представляет собой результаты многопрофильного изучения скелета великой княгини, извлечённого из захоронения в Архангельском соборе Московского Кремля в 1997 году. Сохранность материала, несмотря на частичную утрату мозгового отдела черепа, позволила провести широкий спектр антропологических исследований: краниологический и остеологический анализы, детальное одонтологическое исследование, оценку биологического возраста по комплексу признаков, а также пластическую реконструкцию внешнего облика по методу М.М. Герасимова.

Особый акцент в работе сделан на выявлении маркеров физических нагрузок, патологических изменений и аномалий развития, которые могут свидетельствовать как об особенностях образа жизни княгини, так и о возможных травмах или заболеваниях. Полученные данные сопоставляются с историческими сведениями, что позволяет дополнить существующие представления о личности Елены Глинской и об условиях жизни представительницы великокняжеской семьи в первой трети XVI века.

Работа выполнена с использованием классических антропологических методик (В.П. Алексеев, А.А. Зубов, Я.Я. Рогинский, М.Г. Левин и др.), а также современных подходов к морфологическому анализу костной ткани и одонтологической системе. Комплексный характер

исследования даёт возможность реконструировать не только биологический профиль индивида, но и приблизиться к пониманию более широких историко-антропологических вопросов, связанных с формированием физического облика и адаптационными особенностями средневекового населения высших слоёв русского общества.

Биологический возраст.

Определение биологического возраста на момент смерти Елены Глинской проводилось по степени зарастания (облитерации) швов черепа, по определенным признакам на тазовых костях, а также на других костях посткраниального скелета и по степени стертости зубов.

Возраст индивида по стертости зубных коронок.

Материал и его состояние.

В черепе сохранились зубы верхней и нижней челюстей. На верхней челюсти прорезались все постоянные зубы, включая третьи моляры (зубы мудрости). Прижизненной потери зубов нет. На нижней челюсти прорезались все постоянные зубы, включая третьи нижние моляры. Прижизненно потеряны вторые нижние премоляры с правой и левой сторон нижней челюсти.

Сколы эмали на зубах верхней челюсти. На поверхности верхнего правого медиального резца I^1 отмечаются небольшие сколы на лингвальном бугорке вдоль эмалево-цементной линии. На коронке левого медиального резца I^1 отмечается аналогичная форма скола эмали. На поверхности верхнего правого латерального резца I^2 с дистальной стороны коронки фиксируется клиновидный скол от эмалево-цементной границы в направлении режущего края. На коронке левого латерального резца I^2 встречается аналогичная форма скола эмали. На коронке верхнего левого клыка (С) сколоты эмаль с поверхности всего лингвального бугорка. На коронке правого верхнего первого моляра M^1 замечена ямка скола на вершине метаконуса (Me). На коронке правого верхнего второго моляра M^2 сколот участок эмали на лингвальной поверхности протоконуса (Pr). На коронке левого верхнего второго моляра M^2 небольшой скол эмали под метаконусом (Me) вдоль эмалево-цементной границы. Сколы эмали на зубах нижней челюсти. На коронке левого нижнего клыка (С) полностью сколоты мезиальная и дистальная поверхности. На коронке нижнего правого клыка (С) вдоль эмалево-цементной линии сколот ряд небольших участков на вестибулярной и лингвальной поверхностях.

Стертость на зубах верхней челюсти. На верхнем правом центральном резце (I^1) режущий край стерт до появления тонкой дентинной полоски. Легкая стертость затрагивает боковые гребни. На верхнем левом центральном резце (I^1) также стерт режущий край, в центре которого находится небольшая перпендикулярно направленная канавка. Ее появление, определяется возможно функциональными причинами, то есть использовании зубов как ножницы. Речь может идти о регулярном механическом воздействии на эмаль режущего края в процессе шитья/вышивания при откусывании нитей разной толщины и прочности. На правом верхнем латеральном резце (I^2) стерта эмаль на режущем крае зуба до тонкой дентинной полоски и на боковых гребнях. На правом верхнем латеральном резце (I^2) поверхностная стертость эмали, не доходящая до дентинного слоя. На лингвальной поверхности коронки верхнего правого клыка (С) стертость затрагивает верхний слой эмали без следов дентина. Аналогичная картина прослеживается на левом верхнем клыке (С).

На коронке первого верхнего правого премоляра (P^1) поверхностная стертость эмали наблюдается на главном гребне вестибулярного бугорка. На коронке первого верхнего левого премоляра (P^1) легкая стертость эмали без участков дентина заметна только на мезиальном ребре и главном бугорке режущего края. На коронках второго верхнего левого и правого премоляров (P^2), а также второго и третьего верхних правых моляров (M^2 и M^3) эмаль практически не стерта. На коронке правого верхнего моляра (M^1) эмаль слабо стерта на вершинах параконуса (Pa) и протоконуса (Pr) и одном из краевых гребней без следов дентина. На коронке первого левого верхнего моляра (M^1) эмаль слабо стерта на поверхности главного гребня и вершинах

параконуса (Pa), метаконуса (Me) и протоконуса (Pr), а также на мезиальном краевом гребне. На коронке второго левого верхнего моляра (M^1) слабо стерты краевой мезиальный гребень, поверхность протоконуса (Pr), а также вершина на гипоконусе (Hy). На коронке третьего левого верхнего моляра (M^1) стерты вершины протоконуса (Pr), метаконуса (Me) и постэнтонкулюс.

Стертость на зубах нижней челюсти. На режущих краях всех центральных и латеральных нижних резцов с правой и левой сторон нижней челюсти, а также обоих нижних клыках регистрируется стертость режущего края до появления тонкой дентинной полоски. На коронке первого нижнего левого премоляра (P_1) стерты мезиальное и дистальное ребра режущего края вестибулярного бугорка до появления дентинных следов (балл 2). На коронке первого нижнего правого премоляра (P_1) стерта вершина главного бугорка режущего края до появления дентинной точки (балл 2). На поверхности коронки нижнего левого первого моляра (M_1) эмаль стерта на протокониде и гипокониде (prd и hyd) без появления дентина (балл 1). На метакониде и энтокониде (med и end) этого зуба стертости практически нет. На поверхности коронки нижнего правого первого моляра (M_1) слегка сошлифованы вершины всех бугорков без следов дентина (балл 1). На поверхности коронки нижнего левого второго моляра (M_2) поверхностно сошлифованы вершины протокониды, гипокониды и энтокониды (prd, end и hyd), метаконид не затронут стертостью (балл 0). На поверхности коронки нижнего правого второго моляра (M_2) легкая сошлифованность эмали прослеживается на вершинах протокониды, гипокониды и энтокониды (prd, end и hyd) с переходом на дистальную поверхность (балл 1). На поверхности коронки нижнего левого третьего моляра (M_3) слегка сошлифована поверхность в области протокониды и гипокониды (prd и hyd), на метакониде и энтокониде стертость отсутствует (балл 0). На поверхности коронки нижнего правого третьего моляра (M_3) сошлифованы вершины протокониды и гипокониды до появления участков дентина (балл 2). В центре дистального краевого гребня заметна легкая стертость без следов дентина (балл 1). По характеру и степени стертости эмали на зубах Е.В. Глинской ее возраст можно определить в интервале 25-30 лет.

Биологический возраст по некоторым признакам посткраниального скелета.

Основные структуры посткраниального скелета, используемые для определения биологического возраста индивида, – это следующие структуры на тазовых костях: симфизиальная поверхность, ушковидная поверхность, вертлужная впадина. Кроме того, возраст смерти определялся и по состоянию суставных поверхностей на других костях, а также по возрастным изменениям позвонков. Использовались и некоторые иные признаки.

Согласно схеме возрастных изменений на симфизиальных поверхностях возраст смерти Елены Глинской можно оценить: по правой стороне – старше 40 лет, по левой стороне – 30-35 лет; по ушковидным поверхностям – 35 лет, или немного старше; по состоянию вертлужных впадин – 35 лет или немного старше. Вероятно, некоторые возрастные изменения на ушковидных и симфизиальных поверхностях могли быть связаны с возможными беременностями и родами (во всяком случае, можно предположить, что они имели место в жизни этой женщины). Состояние большинства суставных поверхностей на длинных костях соответствует возрасту 30-35 лет (ближе к 35 годам). Ямка головки бедренных костей выглядит на возраст приблизительно 30-35 лет. На суставных поверхностях, участвующих в образовании коленных суставов, имеются признаки артроза. Однако он не обязательно связан с возрастом, а может быть следствием определенного образа жизни, нагрузок на коленные суставы или травм. Возраст женщины по состоянию структур коленных суставов мы оцениваем – не моложе 30 лет.

Грудина. К телу прирос мечевидный отросток, что обычно происходит после 30 лет. Частично окостенел хрящ первого левого ребра, имеются множественные экзостозы, порозистый гиперостоз и костные плоские наросты на рукоятке грудины и мечевидном отростке. Эти признаки могут быть связаны как с возрастом, так и с вероятными травмами скелета в области

грудины. Таким образом, по признакам на костях посткраниального скелета, скорее всего возраст смерти Елены Глинской находился в интервале 30-35 лет, ближе к 35 годам.

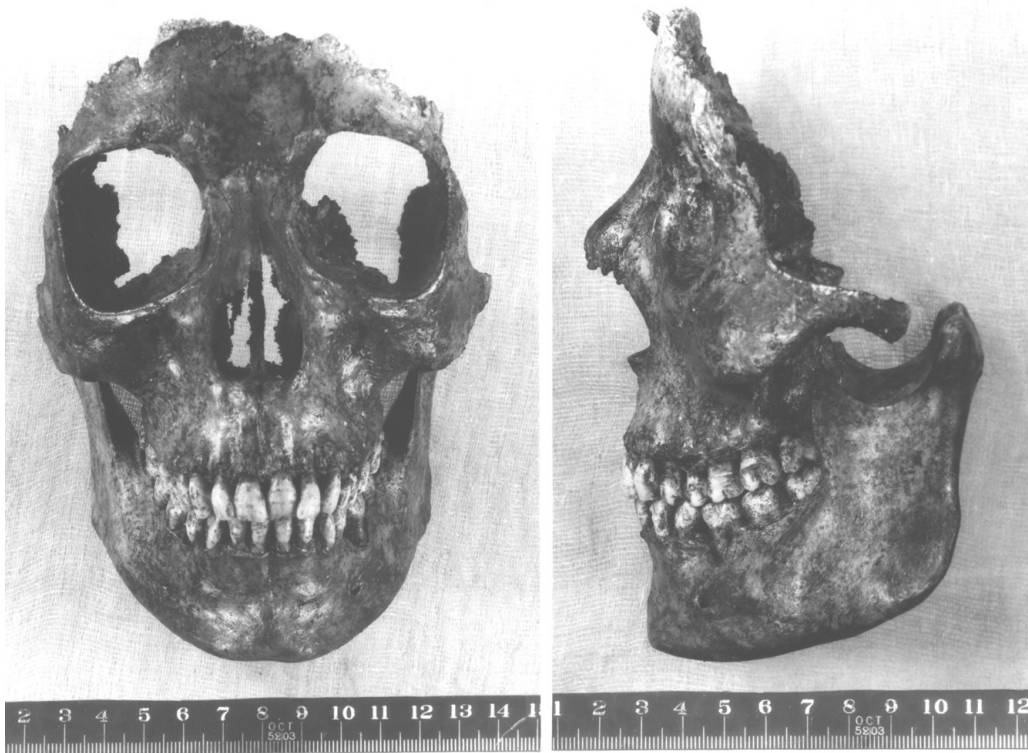
В итоге, по совокупности признаков на черепе, посткраниальном скелете и одонтологическим показателям, возраст смерти Елены Глинской соответствует 30-35 годам (рисунок 1).



Рис.1 Останки индивида.

Краниология.

От черепа великой княгини Елены Глинской сохранился только лицевой скелет и нижняя челюсть. Мозговая коробка полностью отсутствовала. Данные фрагменты были реставрированы и законсервированы (рисунок 2).



Вид черепа после снятия наслоений и обработки его поливинилацететной эмульсией.

Рис.2 Череп в фас и в профиль.

РОССИЙСКИЙ ЖУРНАЛ ФИЗИЧЕСКОЙ АНТРОПОЛОГИИ №4(16)2025

Исследование проводилось по классической краниологической программе. Результаты краниологического исследования представлены в таблице 1.

Таблица 1. Краниологические характеристики великой княжны Елены Глинской.

№	Признак	Размер
9	Наименьшая ширина лба	95
45	Скуловой диаметр	126
48	Верхняя высота лица	75
47	Полная высота лица	121
43	Верхняя ширина лица	102
46	Средняя ширина лица	91
60	Длина альвеолярной дуги	56 (?)
61	Ширина альвеолярной дуги	61
62	Длина неба	45
63	Ширина неба	37
55	Высота носа	51,5
54	Ширина носа	22
51	Ширина орбиты от мф.	41
52	Высота орбиты	37
77	Назо-молярный угол	142
<zm	Зиго-максиллярный угол	137
SC(57)	Симотическая ширина	10
	Симотическая высота	6
MC(50)	Максиллофронтальная ширина	22
MS	Максиллофронтальная высота	9
	Дакриальная ширина	20
	Дакриальная высота	10
	Глубина клыковой ямки (справа)	3,5
	Высота изгиба скуловой кости (по Vu) (справа)	6
	Ширина скуловой кости (по Vu) (справа)	50
75 (1)	Угол выступания носа	33
78 (1)	Длина нижней челюсти от мышелков	101
79	Угол ветви нижней челюсти	119
68	Длина нижней челюсти от углов	78
70	Высота ветви	64
71a	Наименьшая ширина ветви	31
65	Мышелковая ширина	112
66	Угловая ширина	94
67	Передняя ширина	45
69	Высота симфиза	31
69(1)	Высота тела	30
69(3)	Толщина тела	11
	Угол выступания подбородка	72

(?) после цифры означает, что размер при взятии попадает на реконструируемую часть и может быть приблизительным.

Таблица 2. Указатели краниофациальных характеристик великой княгини Елены Глинской.

48/45	Верхний лицевой указатель	59,5
48/46	Верхний среднелицевой указатель	82,4
54/55	Носовой указатель	42,7
52/51	Орбитный указатель	90,2
	Симотический указатель	60
	Дакриальный указатель	50
	Максиллофронтальный указатель	40,9

Описание лицевого скелета.

Лицевая часть черепа узкая и относительно высокая, по верхнелицевому указателю лептенная (показатель высоколицести). Углы горизонтальной профилировки относятся к категории средних, т.е. лицо достаточно профилировано. Орбиты высокие и относительно не широкие (гипсиконхные). Верхний край орбиты заостренный. Надглазничные отверстия есть с обеих сторон – замкнутые. Форма верхнего края орбит скошена в латеральном направлении. Нижний край глазниц имеет несколько приспущенный латеральный край. Визуально глазницы большие и высокие.

В абсолютных размерах нос высокий и относительно узкий (лепторинный), тоже подтверждается и носовым указателем. Угол выступания носа очень большой. Симотический, дакриальный и максиллофронтальный указатели входят в категорию больших и очень больших, что говорит о довольно большой высоте переносья.

Зигомаксиллярная область массивная. Нижний край грушевидного отверстия – *anthropina*, то есть боковые края грушевидного отверстия непосредственно переходят в нижний край, имеющий острую форму. Развитие передненосовой ости оценивается баллом 4.

Описание нижней челюсти.

Латеральное возвышение плавно переходит в латеральный верхний валик. Краевой нижний валик и межваликовая борозда выражены слабо. Боковое возвышение и подходящий к нему наружный суставной гребень имеют среднюю выраженность. Площадка для прикрепления жевательной мышцы слегка вогнутая.

Альвеолярное возвышение развито хорошо. Подальвеолярная ямка глубокая и широкая. Подязычные ямки просматриваются плохо. Двубрюшные ямки хорошо развиты. Слабо выражены подбородочные ости. Треугольный валик развит слабо, то же можно сказать и о внутренних венечном и мышцелковом гребнях.

Нижнечелюстные отверстия большие и имеют костную пластинку спереди, которая образует острый гребень кверху. Суставная вырезка не глубокая. Подбородочных отверстия два на уровне между первым и вторым премолярами в середине тела. По абсолютным размерам тело нижней челюсти довольно высокое и среднемассивное. Строение подбородка по Шульцу – тип V. Форма угла нижней челюсти – тип I. Тип строения базальной части – VI.

Таким образом, высокое и относительно узкое лицо, большие и высокие орбиты, сильно выступающий нос с высоким переносьем, массивная зигомаксиллярная область и высокая среднемассивная нижняя челюсть, являются специфическими чертами Е.В. Глинской (Алексеев, Дебеч 1960).

Реконструкция лица по черепу (по методу М.М. Герасимова).

9 апреля 1997 г. в подклете Архангельского собора Московского кремля, в присутствии зав. археологическим отделом Т.Д.Пановой, судебно-медицинских экспертов С.А.Никитина, И.В.Демидова, Н.В.Вороновой и лаборанта Бюро СМЭ г. Москвы А.П.Иванова путем частичного сдвигания крышки произведено вскрытие гробницы Елены Глинской.

Видно, что кости находятся практически в правильном анатомическом взаимоположении для скелета, лежащего на спине, прикрыты местами фрагментами коричневатой материи. Для химического исследования взяты 2-е левое ребро (без повреждений и особенностей) и часть пылеобразной массы со дна головной части гробницы. Здесь находится лицевая часть черепа с нижней челюстью. Теменные, височные, затылочная и основная кости, а также верхние две трети чешуи лобной кости, отсутствуют. В связи с этим оценить степень зарастания швов не представляется возможным. Кости черепа темно коричневые, чуть влажные, покрыты порошкообразной массой серого и черного цвета с включением большого количества белых кристаллов солей и мелких пустых хитиновых оболочек куколок насекомых. Части черепа извлечены из гробницы и просушены в течение 30 дней в закрытом металлическом ящике. Далее, щетинной кисточкой, произведено снятие наслоений, а также удаление содержимого глазниц и полости носа. При исследовании масс, снятых с частей черепа, посредством стереомикроскопа SMT-4 с увеличением до 51,2 х обнаружены мелкие засохшие жучки, комар и несколько волосков длиной от 3 до 6мм истончающихся к одному из концов (ресниц) рыжеватого цвета. Отмеченные массы и объекты изъяты и упакованы. Для предотвращения разрушений части черепа обработаны ПВА (поливинилацетатной эмульсией).

Произведено исследование частей черепа с применением стереомикроскопа SMT-4. Следов давних прижизненных повреждений и заболеваний на исследуемых частях черепа не обнаружено.

Состояние зубов указано в следующей таблице:

верхняя челюсть																	
З С З З З З З З З З З З З З С З																	
справа	8	7	6	5	4	3	2	1	1	2	3	4	5	6	7	8	слева
8 7 6 5 4 3 2 1 1 2 3 4 5 6 7 8																	
З З З К З З З З З З З З Од З З З																	
нижняя челюсть																	

Условные обозначения состояния зубов:

- З - здоровый
- Од - отсутствует давно, лунка зарощена полностью
- С - небольшая кариозная полость
- К - в наличии только корень.

Сохранившийся участок чешуи лобной кости слабо скошен кзади. Степень развития надпереносья - 2 балла. Степень протяженности надбровных дуг - 1 балл. Носовой отросток лобной кости средней высоты. Скуловые отростки лобной кости гладкие. Орбиты квадратной формы. Верхние края глазниц острые. Нижние края глазниц ближе к острым. Внешний край раструба слезных ямок несколько выступает. Глазничные бугорки выражены слабо. Линия между глазничным бугорком и границей верхней и средней 1/3 слезных ямок близка к горизонтальной. Носовые кости длинные, средней ширины. Характер профиля спинки носа ближе к прямому. Носовое отверстие грушевидное. Подносовой край притупленный. Правая и левая половины подноссового края находятся на одном уровне. Нижние носовые раковины находятся на одном уровне. Подносовой шип направлен вверх, степень его развития - 2 балла. Лобные отростки верхнечелюстных костей узкие, гладкие. Поверхность скуловых костей рельефная. Собачьи ямки средней глубины. Клыковые ямки слабо выражены. Альвеолярный отросток верхней челюсти средней высоты, выступающий. Альвеолярный отросток нижней челюсти средней высоты, положение его ближе к вертикальному. Прикус ножницеобразный. Цвет зубов белый. Верхний зубной ряд относительно ровный (левый центральный резец незначительно

сдвинут кзади). Нижний зубной ряд ровный. Верхние и нижние резцы расположены вертикально. Верхние центральные резцы по сравнению с боковыми той же высоты, но несколько шире. В центральной части ружущих краев верхнего и нижнего левых центральных резцов имеется по одному полукруглому дефекту (похожему на стачивание) глубиной не более 1 мм. Клыки не выступают за край зубного ряда. Подбородочный бугор анфас средней ширины, прямоугольный, несколько раздвоенный. Подбородочный бугор в профиль выступающий. Направление ветвей нижней челюсти наклонное. Углы нижней челюсти развернуты умеренно. Нижний край нижней челюсти гладкий. По ходу небного шва отмечается гребневидное разрастание костной ткани.

Оценка степени изношенности зубов производилась по семибальной шкале П.Брока: 0 - стирания нет, 1 - потерта только эмаль, 2 - стирание бугорков, 3 - стирание затронуло дентин.

Резцы	Клыки	Премоляры	Первые моляры	Вторые моляры
3	2-3	2	2	2

Степень изношенности зубов Елены Глинской соответствует (по М.Герасимову) ориентировочному биологическому возрасту около 30 лет.

Произведена пластическая реконструкция отсутствующего свода черепа. В процессе реконструкции форма свода скорректирована в соответствии с женскими анатомо-морфологическими признаками.

Произведена пластическая реконструкция внешнего облика.

Нижняя челюсть закреплена пластилином в трех точках. Череп укреплен на цилиндрической подставке и зафиксирован в позиции немецко-франкфуртской горизонтали.

Воспроизведены жевательные мышцы (*m.sternocleidomastoideus*) и жевательные мышцы (*m.masseter* и *m.temporalis*) с обеих сторон с учетом степени развития костного рельефа в местах их прикрепления, направления и массивности сосцевидных отростков, глубины височных ям, формы скуловых дуг.

На левую половину черепа наложены пластилиновые гребни в поперечном сечении 5x10 мм, изготовленные с помощью фильерного устройства (УФН-2).

Толщина покрова скорректирована в соответствии с таблицами толстот, составленными Г.В.Лебединской и Е.В.Веселовской (институт этнологии и антропологии РАН) в следующих точках (в мм):

метопион	-	4,5-5,0	середина фильтра	-	11,0
надбровье	-	5,2-5,6	верхнегубная	-	12,0
глабелла	-	5,5	нижнегубная	-	13,0
назион	-	5,0-5,5	надподбородочная	-	11,0
ринион	-	3,0	погонион	-	11,0
боковая точка носа	-	3,0	гнатион	-	6,5
верхнечелюстная	-	12,0-14,0	тело нижней челюсти сбоку	-	13,0
маляре	-	9,0-12,0	тело нижней челюсти снизу	-	7,0
зигион	-	5,0	ветвь нижней челюсти	-	17,0
надклыковая	-	10,0	гонион	-	5,0

Для контроля толщины пластилинового покрова использовался измеритель (ИТН-1). Воспроизведен срединный (профильный) гребень с учетом формы чешуи лобной кости, носовых костей, края грушевидного отверстия, верхнечелюстных костей, размеров и направления альвеолярных отростков и зубов, формы и размеров подбородочного бугра.

Произведена установка глазных яблок с применением определителя-фиксатора положения глазного яблока (ОФН-1), учтен также характер краев глазниц. Смоделированы веки левого глаза с учетом формы орбиты, характера краев глазницы, локализации реперных точек углов глаз.

Смоделирована левая половина носа с учетом формы и размеров грушевидного отверстия, характера его краев, уровня нижней носовой раковины, формы и направления носовых костей, формы и направления подносового шипа, формы и размеров носового отростка лобной кости.

Смоделирована левая половина губ с учетом размеров и направления альвеолярных отростков и зубов, размеров и формы зубной дуги, характера прикуса.

Смоделирована левая половина подбородка с учетом формы и размеров подбородочного бугра.

Воспроизведена правая половина лица с учетом ассиметрии черепа, при этом производилось сопоставление моделируемых деталей лица правой половины с восстановленными деталями левой половины лица. Смоделирована шея с учетом положения жевательные мышц, формы и размеров тела нижней челюсти.

Смоделированы массив волосяного покрова и волосник.

С пластилинового портрета снята 8-кусовая гипсовая форма, в которой отлита гипсовая копия. Последняя после зачистки швов и просушивания тонирована белой водоэмульсионной краской (с незначительным добавлением коричневой гуаши) с проработкой тальком (рисунок 3, 4, 5, 6, 7).



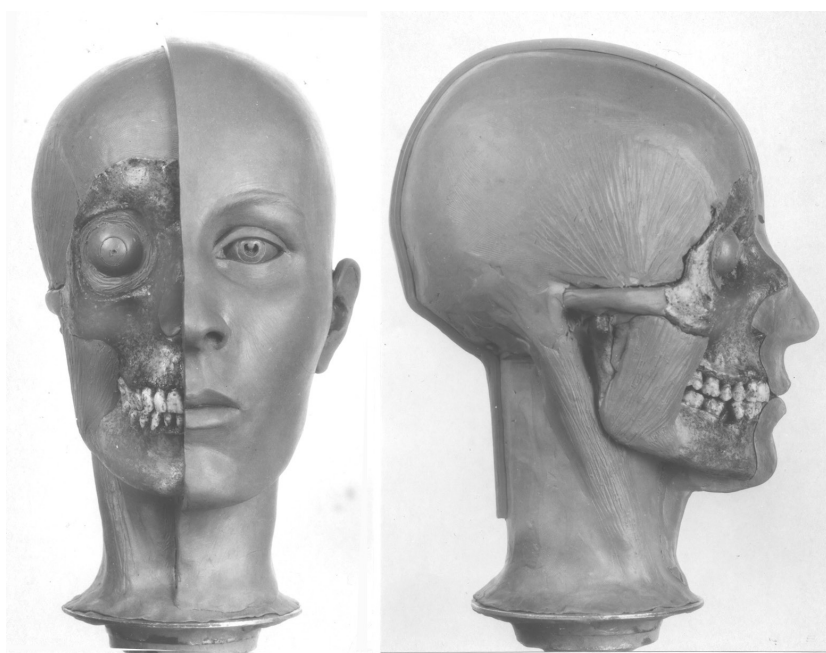
Восстановление отсутствующего свода черепа.

Рис. 3 Восстановление утраченного свода черепа.



Установка глазных яблок. Моделирование жевательных мышц.

Рис. 4 Восстановление глазами яблоками и жевательными мышцами.



Восстановление левой половины головы.

Рис.5 Восстановление левой половины головы.



Вид восстановленной головы без волосяного покрова.

Рис.6 Полностью восстановленная голова без волосяного покрова.

Одونتология.

Морфология зубов верхней челюсти Е.В. Глинской.

На верхней челюсти сохранился полный набор постоянных зубов (рисунок 8). Контуры вестибулярных поверхностей верхних центральных резцов (I^1) имеют преимущественно прямоугольную форму (тип 1). Выпуклость вестибулярной поверхности центральных резцов оценивается баллом 1 с тенденцией к усилению данной особенности. Аналогичная картина фиксируется на вторых верхних резцах и клыках. Другими словами выпуклость их вестибулярной поверхности также характеризуется некоторым усилением данного признака. Лингвальный бугорок на первых верхних резцах имеет сформированную вершину, поднимающуюся примерно до середины лингвальной поверхности коронки (балл 2 с тенденцией к усилению). На лингвальной поверхности обоих центральных резцов фиксируется балл 2 лопатообразной формы. Это означает, что широкие хорошо выраженные боковые гребни (несколько стертые) образуют в области лингвального бугорка соединение по типу «кармана». В области лингвального бугорка он рассекается короно-радикулярной бороздой.

На вторых верхних резцах (I^2) развитость лингвального бугорка описывается баллом 2, а его вершина поднимается примерно до $1/3$ и $1/4$ высоты лингвальной поверхности коронки. На правом верхнем латеральном резце (I^2) лингвальный бугорок меньше и со сглаженной вершиной, лопатообразная форма выражена слабее (балл 1), при этом мезиальный боковой гребень практически не развит. Редукция правого I^2 соответствует баллу 1, то есть мезио-дистальный диаметр его коронки не менее половины этого размера по сравнению с I^1 . На левом верхнем латеральном резце (I^2) хорошо развитые боковые гребни соединяются у лингвального бугорка и образуют форму лопатообразности, описываемую баллом 2. От лингвального бугор-

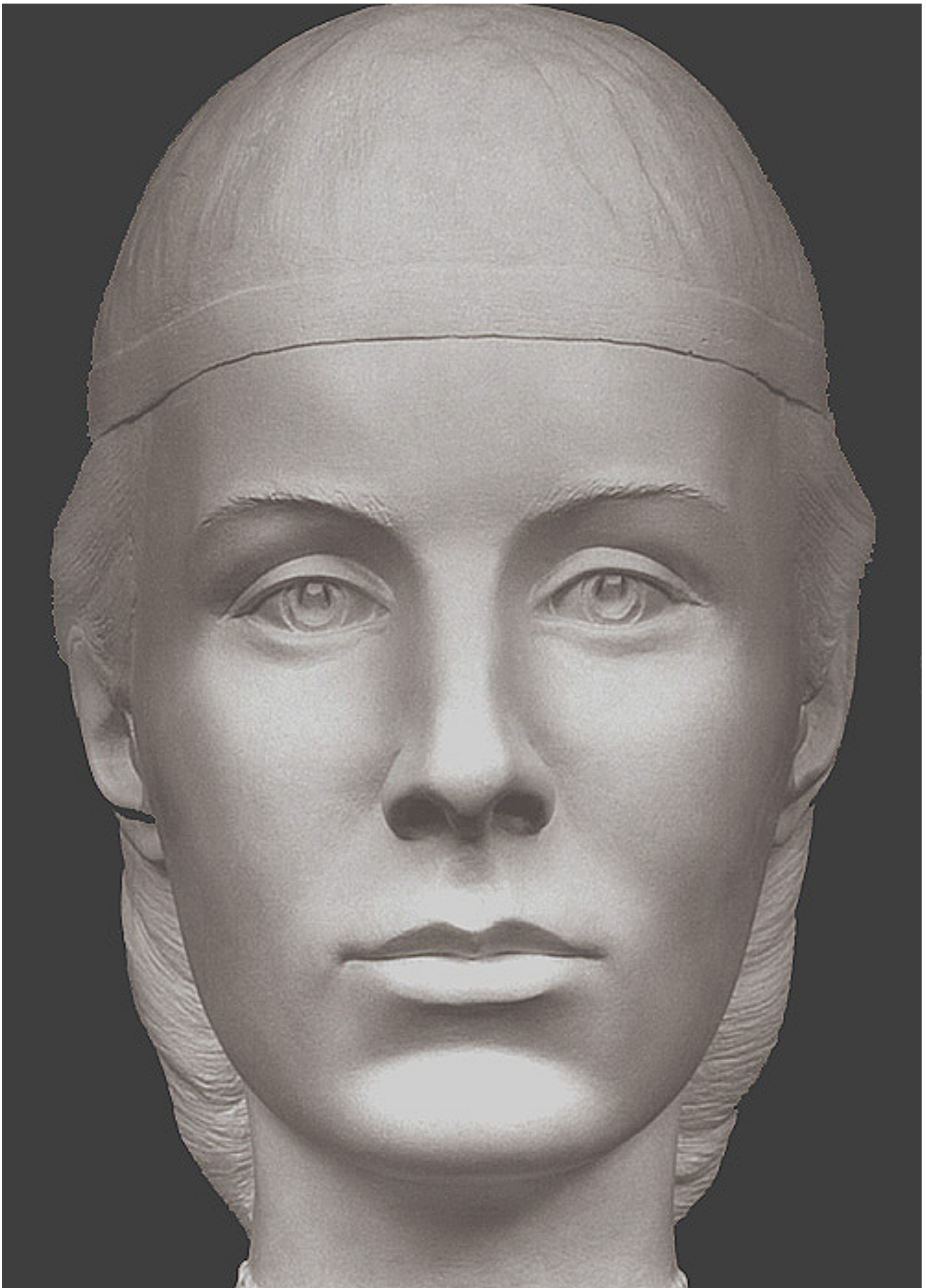


Рис. 7 Скульптурный портрет Елены Васильевны Глинской.



Рис. 8 Верхняя челюсть с зубами.

ка по слегка вогнутой лингвальной поверхности к режущему краю поднимается «дистальный» дополнительный гребень. Симметричный ему «мезиальный» аналог отсутствует. Редукция левого верхнего I^2 характеризуется баллом 1.

Верхний правый центральный резец (I^1) развернут под небольшим углом к коронке смежного левого I^1 и сдвинут несколько вестибулярно. С дистальной стороны левый I^1 «зажат» повернутым к нему под некоторым углом левым I^2 . В результате такого двойного давления левый центральный резец (I^1) отклоняется внутрь ротовой полости, занимая более лингвальную позицию по сравнению с зубным рядом. Такие варианты расположения рассматриваемых зубов известны как краудинг (crowding) и крыловидная ротация (wing-ing). Надо отметить, что в ряде передних зубов поворот затрагивает правый I^1 , правый I^2 , и левый I^1 , каждый из которых по-разному поворачиваются по отношению к зубной дуге и к соседнему зубу (рисунок 9).



Рис. 9 Краудинг на верхней челюсти.

На правом верхнем клыке (С) вершина главного бугорка слабо отклоняется к центру коронки, то есть лингвально. Вершина небольшого лингвального бугорка сглажена. С мезиальной стороны ее опоясывает короно-радикулярная борозда. На правом и левом первых верхних премолярах (P¹) по соотношению вестибулярного и лингвального бугорков определяется тип 2 коронки. Узор борозд на вестибулярном бугорке правого верхнего P¹ (вариант 4) свидетельствует о слабой тенденции к дифференциации коронки зуба. На правом верхнем втором премоляре (P²) вестибулярный бугорок соизмерим с лингвальным (тип 2). Узор борозд на вестибулярном бугорке соответствует варианту 6 и указывает на заметную тенденцию к дифференциации этого сегмента коронки, которая дополняется развитыми краевыми гребнями. На поверхности лингвального бугорка коронки P² хорошо выражены главный и два боковых гребня, создавая существенный уровень дифференциации. На верхнем правом первом моляре M¹ фиксируется близкая к квадратной форма коронки. Гипоконус не редуцирован (форма 4). Соотношения других бугорков выражаются формулами Pr≈Pa, Me≈Nu. Затек эмали на вестибулярной стороне коронки зуба оценивается баллом 4. Из одонтоглифических признаков можно отметить 1Pa (3); 2Pa (fc?), 1Pr (fc), 2Pr (II). Глубокая четвертая межбугорковая борозда (IV) далеко заходит на лингвальную поверхность коронки. Фиксируется слабопересеченный косой гребень/плагнокриста. В дистальном отделе коронки просматривается слабо выраженная ложная задняя ямка. Бугорок Карабелли оценивается баллом 4. На коронке правого верхнего второго моляра (M²) предыдущая морфологическая картина во многом повторяется. В частности, фиксируются соотношения Pr≈Pa, Me<Nu, нередуцированный гипоконус (балл 4), развитой до балла 2 бугорок Карабелли. Из одонтоглифических комбинаций фиксируется 2Pa (II). На протоконусе (Pr) отмечается заметная скошенность мезио-лингвального угла, придающая коронке правого M² несколько «ромбические» очертания. На коронке правого верхнего третьего моляра (M³) отмечается существенная степень редукции гипоконуса (балл 3+). Бугорок Карабелли не развит (балл 0). Меняются соотношения бугорков коронки – Me>Nu, Me<Pa. Одонтоглифическая сетка формируется вариантами 1Pa (2), 2Pa (I-fc). Хорошо выражены главный гребень и параллельный ему дистальный гребень на параконусе (Pa). На этом же зубе отмечается редкая морфологическая вариация в виде гребня протоконуса (Pr), разделяющего метаконус и гипоконус (Me и Nu) и включающий также в свой состав постэнтонконулюс. Аналогичный вариант констатируется на левом верхнем левом моляре. На коронке первого левого верхнего премоляра (P¹) соотношение вестибулярного и лингвального бугорков характеризуется баллом 1. Узор борозд на вестибулярном бугорке (вариант 5) демонстрирует умеренно высокий уровень дифференциации коронки. На коронке второго левого верхнего премоляра (P²) оба бугорка коронки относительно соизмеримы (тип 2). Узор борозд на вестибулярном бугорке свидетельствует об усилении дифференциации коронки (тип 6). Поверхность лингвального бугорка пересекается несколькими бороздками, помимо главного гребня отмечаются дополнительные мезиальный и дистальный гребень. Коронка первого левого верхнего моляра (M¹) имеет квадратную форму, обусловленную нередуцированным гипоконусом (форма 4). Размеры бугорков представлены соотношениями Pr≈Pa, Me<Nu. Бугорок Карабелли оценивается баллом 4. Косой гребень (плагнокриста), соединяющий протоконус (Pr) и метаконус (Me) слабо поднимается над общим уровнем окклюзивной поверхности коронки. Коронка второго левого верхнего моляра (M²) несколько вытянута в вестибуло-лингвальном направлении. Вершина протоконуса (Pr) отклоняется к центру окклюзивной поверхности. Мезио-лингвальный угол коронки заметно сглажен. Бугорок Карабелли отсутствует (балл 0). Затек эмали на вестибулярной стороне оценивается баллом 4. Фиксируются одонтоглифические варианты 1Pa (2), 2Pa (II), 1-2 D Me (fc). В бассейне III межбугорковой борозды в массе метаконуса (Me) располагается метаконулюс. Коронка третьего левого верхнего моляра (M³) характеризуется редукцией гипоконуса (тип 3+), дополнительным стилоидным бугорком буккостилем на вестибулярной поверхности параконуса (Pa), отсутствием плагнокристы, заметным дроблением на краевом мезиальном гребне. Одонтоглифическая сетка складывается вариантами 1Pa (3), 2Pa (fc), 1Me (I), 2 Me (III).

Морфология зубов нижней челюсти великой княгини Е.В. Глинской (рисунок 10).

Коронка первого нижнего левого резца (I_1). Вестибулярная поверхность слегка выпуклая и имеет узкую «долотообразную» форму. Лингвальный бугорок практически не развит (балл 0), как и боковые гребни. Такая же картина констатируется и для первого нижнего правого резца. На обоих вторых нижних резцах присутствует очень небольшой лингвальный бугорок (балл 1). На коронках правого и левого нижних клыков отмечаются узкие боковые гребни (балл 1), практическое отсутствие лингвальных бугорков и очень слабо вогнутая лингвальная поверхность. На коронке первого нижнего правого премоляра (P_1) прослеживается четко сформированный мезиальный угол режущего края с мезиальной стороны. Коронка правого P_1 заметно асимметрична. Ее мезиолингвальный угол несколько скошен. Эпикристинд (средний трансверсальный гребень) пересечен. Хорошо сформированный метаконид (med) четко отделяется от других структур коронки и слегка сдвигается в мезиальную сторону. Талонид (дистальный отдел коронки) в высокой степени асимметричен. На его поверхности намечается тенденция к дальнейшей дифференциации. Коронка данного зуба существенно моляризована. Коронка первого нижнего правого моляра (M_1) слегка вытянута и имеет слабо «бочковидную» форму с «у4»-контактом бугорков. Одонтоглифический узор образуется за счет вариантов 2med (II), 2prd (I), 1prd (II), 2end (fc), 1end (IV), 1'end (IV). Затека эмали на вестибулярной поверхности коронки зуба оценивается баллом 3. Межбугорковые борозды коронки умеренной глубины и не выходят на боковые стороны. Четыре бугорка коронки второго нижнего правого моляра (M_2) образуют «+4» узор. На ее поверхности встречаются одонтоглифические комбинации 2med (II), 2end (II), 1end (IV), 1hyd (I), 1prd (II), 2prd (II). Соотношение бугорков тригониды описывается формулой $prd > med$. Затека эмали имеет балл 4. Коронка третьего нижнего правого моляра (M_3) сформирована пятью бугорками, соединенными в «у5»-узор. На тригониде протоконид больше метаконид $prd > med$. Из одонтоглифических признаков фиксируются 2med(II), 1med(II), 1prd(II), 2end (fc), 2prd(II), 1end(IV), 2hyd(I), 1hyd(IV), 1'hyd(IV).



Рис.10 Нижняя челюсть с зубами.

На коронке первого нижнего левого премоляра (P1) вершина вестибулярного бугорка наклонена к центру коронки (лингвально). Форма коронки немного асимметрична за счет скошенности мезиолингвального угла. Прослеживается слабо пересеченный эпикристинд с легким понижением высоты в середине. Тип коронки-1. Дистолингвальный угол заметно выдается. На талониде выявляется тенденция к дифференциации. Общая конфигурация коронки асимметрично-округлая. Коронка первого нижнего левого моляра (M₁) имеет слегка вытянутую форму. Формируется пятью бугорками, соединенными в «у5»-контакт. Протоконид несколько больше метаконида (prd>med), гипоконид больше энтоконид (hyd>end). Гипоконулид (hld) слегка смещен вестибулярнее продольной оси зуба. Микрорельеф коронки сформирован вариантами 2med (II), 2prd (II), 2end (IV), 2hyd (I). Межбугорковые борозды окклюзивной поверхности неглубоки. Из них первая борозда (I) выходит на вестибулярную поверхность. Затеки эмали оцениваются баллом 4. Протостилид присутствует в виде небольшой ямки/точки на вестибулярной поверхности. В области тригониды можно констатировать дистальный гребень.

Бугорки на поверхности коронки второго нижнего левого моляра (M₂) составляют «+5» узор. Из бугорков тригониды протоконид больше метаконида (prd>med). Мезиальнее этих бугорков находится очень тонкий краевой мезиальный гребень. На окклюзивной поверхности фиксируются одонтоглифические особенности: 2med (II), 1-2 D(II), 2end (III), 1end (fc). Затеки эмали соответствует баллу 4. Все межбугорковые борозды неглубоки, не выходят на боковые поверхности и оканчиваются в пределах окклюзивной поверхности. Конфигурация коронки третьего нижнего левого моляра (M₃) имеет слегка «бочковидную» форму и сформирована четырьмя бугорками «у4». На поверхности коронки фиксируются протоконид, превышающий метаконид (prd>med), варианты 2med (II) и 1med(II), первая и вторая борозды энтокониды образуют триадиус 1 и 2end/T(III). На гипокониде констатируются одонтоглифические варианты 1hyd (IV) и 2hyd (I). Слабо выраженная первая межбугорковая борозда на коронке этого зуба переходит на вестибулярную сторону и завершается в ямке протостилида (балл 2). В целом на поверхности коронки нижнего левого M₃ отмечается больше структурных элементов, чем на первом и втором левых молярах, что свидетельствует о существенной дифференцированности, что характерно для третьих моляров.

С левой стороны на нижнечелюстной кости зафиксирован вариант НО, то есть одна из форм нижнечелюстного отверстия (foramen mandibulare) в вертикальной версии. Констатируется отсутствие ретромолярного пространства на нижней челюсти. Подбородочное отверстие (foramen mentale) с левой стороны составляет 50% (h/H=15/30). С правой стороны этот показатель равен 59,25% (h/H=16/27). Они располагаются ниже альвеолярных ячеек прижизненно потерянных вторых премоляров (P₂).

Консервативные черты на зубах верхней челюсти Е.В. Глинской.

1. На лингвальной поверхности обоих центральных резцов фиксируется балл 2 лопатообразной формы. Это означает, с одной стороны проявление восточной одонтологической специфики, с другой отражает в высокой степени структурную матуризацию коронки, дополняемую глубокой коронорадикулярной бороздой. 2. На вторых верхних резцах (I²) развитость лингвального бугорка оценивается баллом 2, а его вершина поднимается примерно до 1/3 высоты лингвальной поверхности коронки. 3. На правом верхнем клыке (C) вершина режущего бугорка слабо отклоняется к центру коронки, то есть лингвально; 4. 1Pr (II) на правом M¹ и на втором правом M²; 5. Слабо выраженная ложная задняя ямка на правом M¹; 6. Вытянутая форма коронки второго левого верхнего моляра (M²) в вестибуло-лингвальном направлении. Вершина протоконуса (Pr) отклоняется к центру коронки, её мезио-лингвальный угол скошен/сглажен, придавая коронке несколько ром-бическую форму; 7. Глубокая четвертая межбугорковая борозда (IV) далеко выходит на лингвальную поверхность коронки верхнего правого моляра M¹.

Консервативные черты на зубах нижней челюсти Е.В. Глинской.

1. Вершина вестибулярного бугорка первого нижнего левого премоляра (P_1) наклонена к центру коронки (лингвально). Форма коронки относительно асимметрична за счет скошенности мезио-лингвального угла. 2. Слабо пересеченный эпикристинд с легким понижением высоты в середине. Дисталинговальный угол заметно выдается. 3. На талониде выявляется тенденция к дифференциации. Общая конфигурация коронки левого P_1 асимметрично-округлая; 4. Коронка правого P_1 заметно асимметрична. Ее мезиолингвальный угол сильно скошен (уплощен). Эпикристинд (средний трансверсальный гребень) пересечен. Вершина хорошо сформированного метаконида (*med*) слегка отклоняется в мезиальную сторону. Талонид (дистальная часть коронки) отклоняется в линговальном направлении. На его поверхности намечается дальнейшая дифференциация. Коронка данного зуба с очевидностью моляризована; 5. «у»-контакт бугорков на обоих нижних молярах (M_1 и M_2); 6. дублирующая борозда 1'End (IV) на первом нижнем правом моляре (M_1); 7. дублирующая борозда 1'Hyd (IV) на коронке правого M_3 ; 8. легкое смещение гипоконулида (*hld*) вестибулярнее продольной оси коронки зуба; 9. элемент задней ямки на энтокониде левого M_3 ; 10. вариант НО (вертикальная версия), то есть одна из форм нижнечелюстного отверстия (*foramen mandibulare*) с левой стороны на нижнечелюстной кости. Эволюционно прогрессивные черты на зубах верхней челюсти Е.В. Глинской.

1. Редукция правого I^2 соответствует баллу 1, то есть мезио-дистальный диаметр его коронки не менее половины этого размера по сравнению с I^1 ; 2. Редукция левого верхнего I^2 характеризуется баллом 1; 3. краудинг (*crowding*) в ряду верхних резцов; 4. На коронке правого верхнего третьего моляра (M^3) наличие одонтоглифического варианта 2Pa (I-fc); 5. высокая степень редукции гипоконуса на M^3 (3+);

Эволюционно прогрессивные черты на зубах нижней челюсти Е.В. Глинской

1. одонтоглифические варианты 2*med* (II) и 2*prd* (II) левом M_1 ; 2. неглубокие межбугорковые борозды на окклюзивной поверхности этого же зуба; 3. «+5»-узор бугорков на коронке левого M_2 ; 4. вариант 2*med* (II); 5. дирадиус (II), образованный 1 и 2 бороздами протокониды (*prd*); 6. «+4»-узор бугорков на правом (M_2); 7. варианты 2*med* (II) и 2*prd* (II); 8. соотношение бугорков тригониды по формуле- *prd*>*med* на правом (M_2); 9. варианты (*prd*>*med*), 2*med* (II) на левом (M_3); 10. 2*med* (II), 2*prd* (II) на правом (M_3); 11. отсутствие ретромолярного пространства. 12. межбугорковые борозды коронки умеренной глубины и не выходят на вестибулярную сторону. 13. локализация *for. mentale*, и величина показателя *h/N*.

Одонтометрические признаки на зубах верхней и нижней челюстей.

Проводились измерения зубов обеих челюстей. Измерялись длина и ширина коронки зубов, то есть мезиодистальный и вестибулолингвальный диаметры (таблицы 4 и 5). По полученным величинам можно судить о том, к какой размерной категории, то есть «большой», «средней» или «малой» относятся конкретные зубы. Результаты таблицы 4 показывают, что шесть из двенадцати величин размеров на верхних молярах правой и левой сторон верхней челюсти относятся к «средней» категории, а 6 – к «большой». На нижней челюсти 9 из 12 показателей относятся к «средней» категории, 2 – к большой, а один показатель – к малой. На верхней челюсти соотношение средних и больших размерных категорий в целом уравновешено. На нижней челюсти преобладают средние размеры. Выявленная разница не является исключительным феноменом. Она отражает особенности динамики метрических характеристик зубов на нижней и верхней челюстях и их индивидуальных вариаций. Размеры, зафиксированные на зубах Великой княгини Е.В. Глинской, включаются в размах вариаций для современных европеоидных групп, в масштабе которых они соответствуют диапазону изменчивости, обычному для средневропейского одонтологического комплекса. По величинам средних модулей ряда моляров (M_0), равным 10,73 (справа) и 10,71 (слева), зубы классифицируются как мезодонтные, то есть показывающие средние размеры.

На основе абсолютных значений мезиодистальных (MD) и вестибулолингвальных (VL) диаметров рассчитывались относительные одонтометрические показатели. Речь идет о модулях для каждого зуба и для ряда моляров, об индексах отдельных коронок и третьих стэп-индексах. Каждый из них позволяет многоаспектно интерпретировать полученные одонтометрические данные (таблица 5). Обозначения размеров для зубов, принятые в одонтологической литературе: MD-мезио-дистальный диаметр коронки зуба или его длина, VL-вестибуло-лингвальный диаметр коронки зуба или его ширина, Мо-модуль коронки зуба показывает ее массивность, индекс (In) характеризует ее форму, в величинах третьих стэп-индексов (In3) отражается динамика параметров вторых моляров в сопоставлении с первыми.

Таблица 4. Величины мезио-дистальных (длина) и вестибуло-лингвальных (ширина) диаметров на зубах верхней и нижней челюстей.

Верхняя челюсть																
	Правая сторона								Левая сторона							
	I ¹	I ²	C	P ¹	P ²	M ¹	M ²	M ³	I ¹	I ²	C	P ¹	P ²	M ¹	M ²	M ³
MD	8,0	6,5	7,2	6,8	6,8	10,2	10,5	9,0	8,5	7,0	7,1	6,4	6,5	10,1	10,0	9,7
VL	7,5	6,5	8,5	8,9	9,0	11,3	12,0	11,4	7,5	6,9	8,7	9,0	8,3	11,4	11,6	11,5
Нижняя челюсть																
	Правая сторона								Левая сторона							
	I ₁	I ₂	C	P ₁	P ₂	M ₁	M ₂	M ₃	I ₁	I ₂	C	P ₁	P ₂	M ₁	M ₂	M ₃
MD	5,5	6,2	6,7	7,1	-	11,1	11,1	11,6	5,2	6,5	7,0	7,1	-	10,6	11,1	11,2
VL	7,0	6,9	7,9	8,5	-	10,7	10,7	10,6	6,0	5,7	7,2	7,2	-	11,0	10,8	10,7

Таблица 5. Величины индексов и модулей на верхних и нижних молярах.

Верхняя челюсть									
Правая сторона									
	In (M ¹)	In (M ²)	In (M ³)	Mo (M ¹)	Mo (M ²)	Mo (M ³)	In3 (MD)	In3 (VL)	In3 (Mo)
	110,8	114,3	126,7	10,75	11,25	10,2	102,9	106,2	104,6
Левая сторона									
	112,9	116,0	118,5	10,75	10,8	10,6	99,0	101,7	100,4
Нижняя челюсть									
Правая сторона									
	In (M ¹)	In (M ²)	In (M ³)	Mo (M ¹)	Mo (M ²)	Mo (M ³)	In3 (MD)	In3 (VL)	In3 (Mo)
	96,4	96,4	91,4	10,9	10,9	11,1	100,0	100,0	101,8
Левая сторона									
	In (M ¹)	In (M ²)	In (M ³)	Mo (M ¹)	Mo (M ²)	Mo (M ³)	In3 (MD)	In3 (VL)	In3 (Mo)
	103,8	97,3	95,5	10,8	10,9	10,9	104,7	98,2	100,0

Из таблицы 5 следует, что в вариациях величин индексов для каждого верхнего моляра отражаются закономерности, обычные для процессов в группах данного периода. Аналогичные выводы могут быть сделаны для большинства метрических показателей на зубах нижней челюсти. Вместе с тем, величины некоторых из них свидетельствуют о проявлении консервативных (архаичных) тенденций. Так, величины третьих стэп-индексов – In3(MD), In3(VL), In3(Mo), то есть 102,9, 106,2 и 104,6 на правой стороне верхней челюсти могут быть объяснены с нескольких позиций. Во-первых, в них намечается тенденция вариаций размеров данного класса зубов. Так, в соотношении первых (M¹) и вторых (M²) верхних моляров преобладают

размеры вторых моляров. Во-вторых, это свидетельствует о разных темпах нарастания процессов редукции размеров, особенно отчетливой в индивидуальном масштабе. В-третьих, показано, что редукционные процессы по-разному проявляются на зубах верхней и нижней челюстей. Таким образом, выявляются две тенденции, характерные для микроэволюционного тренда в группах современного населения. Первая связана с процессами редукционных изменений, имеющих место в общей эволюционной истории человека. Вторая вскрывает феномен сохранения/стабилизации консервативных метрических закономерностей. Об этом свидетельствуют величины ин-дексов.

Исследование морфологических особенностей зубной системы великой княгини Е.В. Глинской проводилось по принятой в российской одонтологической школе программе и методике, разработанным А.А. Зубовым (Зубов 1968; Зубов 1973; Зубов 1974; Зубов 2006).

Остеология.

Посткраниальный скелет имеет хорошую сохранность, он практически полный, отсутствуют одно ребро и некоторые кости стоп и кистей.

Было проведено измерение костей посткраниального скелета по стандартной остеометрической программе с некоторыми нашими добавлениями. Способ тех или иных измерений костей скелета основывался на правилах, описанных в работе В.П. Алексеева «Остеометрия» (Алексеев 1964. В таблице 6 приведен основной остеометрический бланк с результатами измерений посткраниального скелета княгини Елены Глинской.

Таблица 6. Результаты измерений посткраниального скелета (основной бланк) (в мм).

Ключица	правая	левая	Крестец	правая	левая
1. Наибольшая длина	129,0	130,0	2.Передняя прямая длина	108,0	
6. Окружность середины диафиза	36,0	36,0	5.Передняя прямая ширина	109,5	
Лопатка			1.Дуговая длина	113,0	
1.Морфологическая ширина (высота)	144,0	144,0	Таз		
2.Морфологическая длина (ширина)	91,0	90,5	2.Наибольшая ширина таза	255,5	
11. Наибольшая длина коракоида	41,0	41,0	1.Высота таза	201,0	201,0
			9.Высота подвздошной кости	128,0	126,0
Плечевая кость			15.Высота седалищной кости	77,0	77,0
1.Наибольшая длина	316,0	310,0	17.Длина лобковой кости	85,0	87,5
2.Вся длина	312,0	306,0	12.Ширина подвздошной кости	153,5	152,0
3. Верхняя эпифизарная ширина	45,5	45,0	22.Наибольший диаметр вертлужной впадины	54,0	52,5
4. Нижняя эпифизарная ширина	55,5	55,0	18. Высота передней поверхности симфиза	30,0	31,0
5.Наибольший диаметр середины диафиза	20,0	19,3	Наибольшая высота ушковидной поверхности	53,0	53,3
6.Наименьший диаметр середины диафиза	15,0	14,3	Бедренная кость		

7а. Окружность середины диафиза	57,0	56,0	1. Наибольшая длина	443,0	441,0
7.Наименьшая окружность диафиза	54,0	54,0	2. Длина в естественном положении	438,0	439,0
10. Вертикальный диаметр головки	44,0	43,0	21.Мыщелковая ширина	72,5	73,0
9. Наибольшая ширина головки	38,3	40,0			
Наибольшая ширина мыщелка	39,0	40,0	6.Сагиттальный диаметр середины диафиза	25,0	25,0
14. Ширина локтевой ямки	24,0	24,0	7.Поперечный диаметр середины диафиза	26,0	27,5
Лучевая кость			10.Верхний сагиттальный диаметр	23,0	23,0
1.Наибольшая длина	239,0	237,5	1. Наибольшая длина	443,0	441,0
4.Поперечный диаметр диафиза	15,0	14,0	9.Верхний поперечный диаметр диафиза	31,0	32,0
5.Сагиттальный диаметр диафиза	9,8	9,5	8.Окружность середины диафиза	79,0	82,0
3.Наименьшая окружность диафиза	37,0	38,0	19. Ширина головки	41,2	41,0
4(1). Ширина головки	20,5	20,0	Большеберцовая кость		
Локтевая кость					
			1а. Наибольшая длина	365,0	366,0
1.Наибольшая длина	257,0	255,0	1.Полная длина	360,0	359,0
2.Физиологическая длина	229,0	229,0	5.Наибольшая ширина верхнего эпифиза	67,5	68,0
11.Передн-задний диаметр диафиза	12,0	11,3	6.Наибольшая ширина нижнего эпифиза	45,0	46,0
12.Поперечный диаметр	13,0	13,3	8.Сагиттальный диаметр середины диафиза	24,3	25,5
13.Верхний поперечный диаметр	20,0	21,0	9.Поперечный диаметр середины диафиза	19,0	19,2
14.Верхний сагиттальный диаметр	23,0	22,5	8а. Сагиттальный диаметр на уровне питательного отверстия	29,0	31,0
3.Наименьшая окружность диафиза	32,0	31,5	9а. Поперечный диаметр на уровне питательного отверстия	20,0	21,0
Локтевой отросток (высота/ширина)	21,0 / 22,0	20,0 / 21,5	10.Окружность середины диафиза	71,0	72,0
Надколенник			10б. Наименьшая окружность диафиза	64,0	65,0
1.Наибольшая высота	41,2	43,0			
2.Наибольшая ширина	41,0	43,0			

Таблица 6 (продолжение). Результаты измерений посткраниального скелета (основной бланк) (в мм).

Пяточная кость 1. Наибольшая длина			Малоберцовая кость		
Таранная кость 1а. Наибольшая длина			1.Наибольшая длина малоберцовой кости	356,0	355,0

Таблица 6 (окончание). Результаты измерений посткраниального скелета (основной бланк) (в мм).

Также были измерены передние высоты тел позвонков. Результаты измерений приведены в таблице 7.

Таблица 7. Результаты измерений передней высоты (1) тел позвонков.

Отдел позвоночника, № позвонка	Передняя высота (мм)	Отдел позвоночника, № позвонка	Передняя высота (мм)	Отдел позвоночника, № позвонка	Передняя высота (мм)
Шейный отдел		Грудной отдел		Поясничный отдел	
2 (полная)	-	1	16,0	1	24,8
2 (тело)	22,5	2	17,2	2	26,0
3	14,0	3	18,0	3	26,0
4	13,8	4	17,5	4	27,7
5	12,5	5	17,0	5	28,3
6	13,2	6	16,0	6	28,5
7	14,0	7	16,2		
		8	16,7		
		9	18,5		
		10	19,7		
		11	21,0		
		12	22,8		

Некоторые сведения о позвоночнике.

Шейный отдел. Первый позвонок в погребении отсутствовал. У второго позвонка не сохранился зубовидный отросток. У 4,5,6 позвонков несколько отклонен влево остистый отросток. У пятого и шестого позвонков раздвоено правое отверстие поперечного отростка. У шестого шейного позвонка также значительно увеличен правый сонный бугорок.

Грудной отдел. На теле первого позвонка по бокам усилен рельеф. На телах 6, 7, 8, 9, 10, 11, 12-го позвонках – признаки несильного остеохондроза. Многие структуры грудных позвонков повреждены в процессе нахождения в погребении.

Поясничные позвонки. Всего насчитывается шесть позвонков. Поскольку крестец состоит из пяти истинных крестцовых позвонков можно сделать заключение, что поясничный отдел этого индивида имеет «лишний» позвонок. Все шесть позвонков сочленяются друг с другом. Нет никаких признаков присутствия «чужого» позвонка, случайно попавшего сюда в процессе хранения материала в коллекции или каким-то образом оказавшегося в саркофаге. Таким образом, поясничный отдел по количеству позвонков, можно сказать, аномальный. 1-4 позвонки имеют признаки остеохондроза. На всех поясничных позвонках чаще всего хорошо

выражены добавочные отростки (*Processus accessorius*). У шестого позвонка разросся левый реберный отросток, который дополнительно соединялся с помощью хряща с основанием крестца. Скорее всего, причина тому генетическая, а данное образование можно посчитать патологией.

Крестец. Средней ширины. Состоит из 5 позвонков. Между телами первого и второго позвонков спереди имеется небольшая щель с отверстиями, ведущими в крестцовый канал. Щель в данном случае не является признаком возраста до 25 лет, возраста окончательного формирования крестца, а отражает генетическую особенность или аномалию развития крестца. Имеется также гиперостоз переднего края левой ушковидной поверхности, что, скорее всего, было связано или с возрастными изменениями, или с особой нагрузкой на левую часть крестца в связи с особенностями соединения крестца и последнего поясничного позвонка слева.

Копчиковый отдел представлен 4-мя позвонками. 3 и 4-й позвонки уже срослись. Ниже приводим результаты измерений грудины, костей кистей и стоп (рисунок 11, 12, 13).



Рис. 11 Скелет левой кисти.

На различных структурах грудины имеется порозистый гиперостоз. Хрящ левого первого ребра окостенел. К телу прирос мечевидный отросток. Седьмые ребра прилегают к грудине в месте сращения тела и мечевидного отростка. Мечевидный отросток имеет двурогую форму.

Ребра. В хранении отсутствует второе левое ребро. Особенности строения и изменений не обнаружено.

По результатам измерений скелета были рассчитаны следующие категории индексов: индексы пропорций конечностей, индексы массивности и степени укрепленности костей, некоторые показатели таза и плеч, рассчитана прижизненная длина тела Елены Глинской, определены

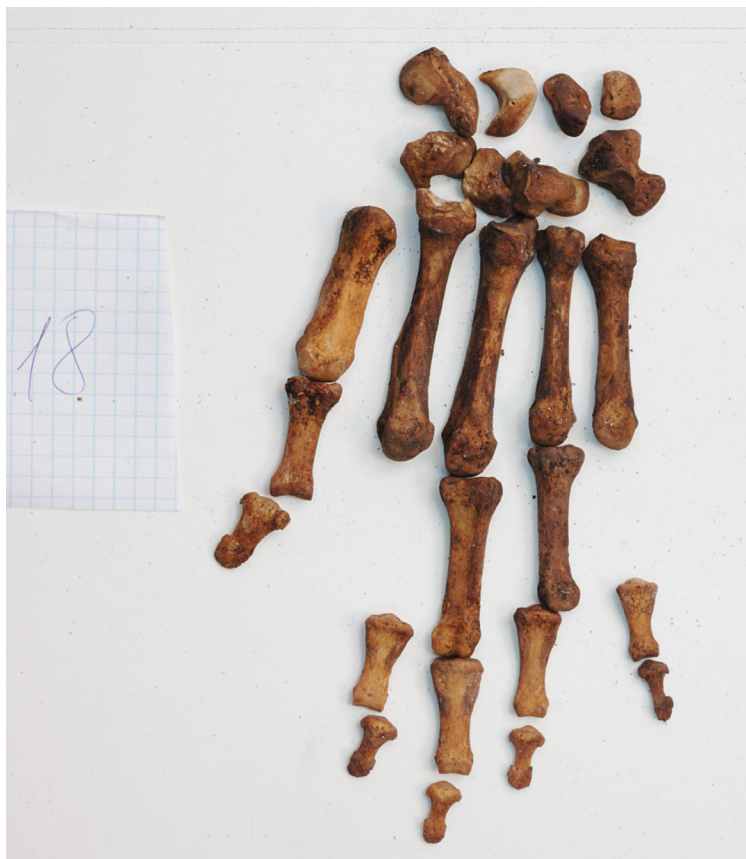


Рис.12 Скелет правой кисти.

и некоторые другие показатели телосложения и размеров частей тела. Индексы пропорций конечностей и восстановленная прижизненная длина тела приведены в таблице 9.

Пропорции конечностей.

Вычисленные индексы были сопоставлены с вариациями соответствующих индексов для современного человека, представленных в работах Я.Я.Рогинского и М.Г.Левина (Рогинский, Левин 1978) и Е. Н.Хрисанфовой (Хрисанфова 1989). Интермембральный индекс соответствует слегка удлиненным ногам, при этом ряд индексов пропорций указывает на несколько укороченные предплечья и немного удлиненные голени. У Елены Глинской были очень узкие плечи, как по абсолютной, так и по относительной величине. Лопатки по форме также описываются нами как узкие. Таз был также довольно узким (около 25,6 см), а по тазовому указателю

характеризуется как средневысокий. Крестец - субплатихеричный, то есть, средней ширины. Кроме того, крестец довольно слабо изогнут (что, в принципе, характерно женщинам).

Прижизненная длина тела, определенная по формулам Пирсона и Ли, Бунака, Дюпертюи и Хеддена, в среднем составила около 162 см. То есть, рост Елены Глинской характеризовался как средний.

Для сравнения величины размаха вариаций исследуемых индексов у человека современного типа также взяты из работ Я.Я.Рогинского, М.Г.Левина и Е.Н.Хрисанфовой. Для Е. Глинской были характерны ключицы массивностью выше среднего, очень грацильные плечевые и локтевые кости. Лучевые кости можно оценить как средне массивные, бедренные и большеберцовые кости – как грацильные. В целом можно сделать заключение о значительной грацильности скелета рук и ног Елены Глинской.

Кроме того, плечевые кости были достаточно уплощенными, причем не за счет выпячивания дельтовидной бугристости. Также следует отметить ярко выраженную уплощенность диафиза лучевых костей. При этом локтевые кости, наоборот, хорошо развиты в сагиттальном направлении и значительно укреплены в верхней части тела (эуроленичны). Бедренные кости уплощены в средней и в верхней частях диафиза и, можно сказать, слабо укреплены сверху, то есть, платимеричны. Большеберцовые кости в диафизе - средне уплощены, то есть, - мезокнемичны.

Остеоскопия.

В таблице 11 приведены результаты остеоскопии, то есть описания степени развития костного рельефа наиболее важных мышц, кроме того, здесь приведены некоторые структурные особенности отдельных костей. Для описания развития мышечного рельефа мы использовали схему В.Н. Федосовой (Федосова 1986) с нашими изменениями и добавлениями, для иных остеоскопических характеристик использованы принципы и данные о вариациях, приведенные в работах В.П.Алексеева (Алексеев 1964) и Е.Н.Хрисанфовой (Хрисанфова 1989).



Рис.13 Скелет стоп

Таблица 8. Результаты измерения грудины и некоторых трубчатых костей кистей и стоп (в мм).

Кость	Правая сторона	Левая сторона
Грудина		
1. Общая длина грудины	138 мм	
2. Длина рукоятки грудины	43,5 мм	
3. Длина тела грудины	98 мм	
4. Наибольшая ширина рукоятки грудины	72,8 мм	
6. Наименьшая ширина рукоятки грудины	17,2 мм	
5. Наибольшая ширина тела грудины	41 мм	
Широтно-продольный указатель грудины (5/1)	29,71	
Широтно-продольный указатель тела грудины (5/3)	41,84	
Кисть		
Кости пясти, наибольшая длина		
I пястная кость	44,5	44,8
II пястная кость	66,0	66,3
III пястная кость	67,0	64,8
IV пястная кость	54,0	55,0
V пястная кость	53,0	53,0
Фаланги пальцев, наибольшая длина		

I палец, основная – медиальная - дистальная фаланги	30,0 - 21,0	31,2 - 21,0
II палец основная – медиальная - дистальная фаланги	- 24,5 16,0	41,0 24,0 16,0
III палец основная – медиальная - дистальная фаланги	44,0 30,0 16,0	44,2 29,0 15,8
IV палец основная – медиальная - дистальная фаланги	41,0 28,0 16,0	41,0 27,3 16,0
V палец основная – медиальная - дистальная фаланги	- 20,0 16,0	33,0 20,0 15,6
Стопа		
Кости плюсны, наибольшая длина		
I плюсневая кость	-	63,2
II плюсневая кость	71,7	72,0
III плюсневая кость	65,0	66,0
IV плюсневая кость	63,2	63,0
V плюсневая кость	-	66,2
Фаланги пальцев, наибольшая длина		
I палец основная - медиальная - дистальная фаланги	32,3 - 20,0 (фрагмент)	33,3 - 23,0 (фрагмент)
II палец основная - медиальная - дистальная фаланги	- 15,2 11,3	28,0 15,3 10,3
III палец основная - медиальная - дистальная фаланги	25,2 13,8 10,3	25,0 14,0 10,2
IV палец основная - медиальная - дистальная фаланги	24,0 13,0 8,3	23,0 12,0 7,0 (фрагмент)
V палец основная – медиальная - дистальная фаланги	21,0 - 7,3	20,5 7,3 8,0

Таблица 8 (окончание). Результаты измерения грудины и некоторых трубчатых костей кистей и стоп (в мм).

Таблица 9. Индексы пропорций конечностей, показателей таза и плеч, прижизненная длина тела Елены Глинской.

Индекс	Правая сторона	Левая сторона
Интермембральный индекс	69,55	68,61
Плече-бедренный индекс	72,15	70,62
Луче-большеберцовый индекс	66,39	66,16
Луче-плечевой индекс	75,63	76,61
Берцово-бедренный индекс	82,19	81,78
Ключично-плечевой индекс (1/2)	41,35	42,48
Формы лопатки (2/1)	63,19	62,85
Ширина плеч (см)	31,3 см	
Плече-ростовой индекс	19,31	
Ширина таза (см)	25,55 см	

Тазовый индекс (1/2)	78,67
Тазо-ростовой индекс	15,76
Тазо-плечевой индекс	81,63
Широтно-высотный указатель крестца (5/2)	101,39
Индекс степени изогнутости крестца (2/1)	95,58
Прижизненная длина тела	162,1 см

Таблица 9 (окончание). Индексы пропорций конечностей, показателей таза и плеч, прижизненная длина тела Елены Глинской.

Таблица 10. Индексы массивности (прочности) и укрепленности костей конечностей.

Индекс	Правая сторона	Левая сторона
Индекс массивности ключицы (6/1)	27,91	27,69
Индекс прочности плечевой кости (7/1)	17,09	17,42
Индекс поперечного сечения диафиза плеча (6/5)	75,0	74,09
Индекс массивности лучевой кости (3/1)	15,48	16,0
Индекс сечения лучевой кости (5/4)	65,33	67,86
Индекс массивности локтевой кости (3/2)	13,97	13,76
Индекс поперечного сечения диафиза локтевой кости (11/12)	92,31	84,96
Индекс сечения верхней части диафиза локтевой кости (платолении) (13/14)	86,96	93,33
Индекс массивности бедренной кости (8/2)	18,04	18,68
Индекс пилястрии бедра (6/7)	96,15	90,91
Индекс прочности бедра (6+7 / 2)	11,64	11,96
Индекс платимерии бедра (10/9)	74,19	71,88
Высотно-широтный указатель надколенника	100,49	100,00
Широтный указатель надколенника (2/21 бедра)	56,55	58,90
Индекс массивности большеберцовой кости (10/1)	19,72	20,06
Индекс массивности большеберцовой кости (10в/1)	17,78	18,11
Индекс расширенности середины диафиза (9/8)	78,19	75,29
Индекс платикнемии большеберцовой кости (9а/8а)	68,97	67,74

Некоторые признаки на костях, особенно лопатке, могут послужить маркерами генетического родства между индивидами. Данные, приведенные в таблице 11, будут важны при сравнительных анализах и попытках выявления, или предположения, кровного родства между индивидами, а также будут иметь определенное значение для иных будущих исследований. Мышечный рельеф плечевых костей развит слабо. Более всего выражен гребень большого бугорка, к которому, в частности, прикрепляется большая грудная мышца, сдвигающая плечо медиально и фиксирующая его в этом положении. Лучше выражен рельеф на костях предплечья,

Таблица 11. Оценка степени развития мышечного рельефа (в баллах) и формы некоторых структур костей посткраниального скелета Елены Глинской.

Кости и структуры	Правая сторона	Левая сторона
Ключица		
Трапецевидная линия (форма)	Шероховатая линия	Шероховатая линия
Конусовидный бугорок	2 (широкий)	2 (компактный)
Рельеф ключично-реберной связки	Овальный контур	Овальный контур, более крупный
Лопатка		
Лопаточная вырезка	3	4
Верхний край	4	6
Латеральный край	Дорзо-маргинальный	Дорзо-маргинальный
Подсуставная область	Шероховатость	Маленький бугорок
Сочленовная впадина	2	2
Лопаточная ость	2	2 (и почти без изгиба)
Плечевая кость		
Малый бугорок	1	1
Межбугорковая борозда	1-	1
Дельтовидная шероховатость	1	1
Гребень большого бугорка	2	2
Гребень малого бугорка	1	1
Гребень супинатора	1	1+
Лучевая кость		
Лучевая шероховатость	2+	2
Межкостный край	2	2
Форма межкостного края	вогнутый	вогнутый
Бугорки и бороздки на нижнем конце сзади	2+	2+
Локтевая кость		
Локтевая бугристость	2	2
Гребень супинатора	2	2+
Гребень пронатора	2+	2+
Задний край	1	1
Межкостный край	1	1
Бедренная кость		
Большой вертел	1	1
Малый вертел	1+	1+
Межвертельный гребень	1+	1+
Межвертельная линия	4	4
Шероховатая линия (<i>Linea aspera</i>)	2	2
Ягодичная шероховатость	2+	2+

Развитие надмышцелков (медиальный/латеральный)	2 / 2	2 / 2
Большеберцовая кость		
Большеберцовая бугристость	2-	2 (широкая)
Передний край	1	1
Межкостный край	2-	2-
Линия камбаловидной мышцы	1	2
Бугорки и бороздки на нижнем конце сзади	1+	1+

Таблица 11(окончание). Оценка степени развития мышечного рельефа (в баллах) и формы некоторых структур костей посткраниального скелета Елены Глинской.

особенно рельеф мышц, сгибающих локтевой сустав, мышц, обеспечивающих вращательные движения кисти и разгибание кисти и пальцев.

На бедренных костях очень хорошо развита межвертельная линия, к которой прикрепляется подвздошно-бедренная связка, подтягивающая бедро при ходьбе и беге. Следует отметить и высокую степень выраженности ягодичной шероховатости, к которой прикрепляется большая ягодичная мышца – основной разгибатель тазобедренного сустава, что необходимо при ходьбе и беге, а также вертикальном положении тела. Кроме того, неплохо развит рельеф мышц сгибателей и разгибателей коленного сустава, причем на левой стороне чуть лучше.

Патологии, аномалии и некоторые особенности скелета.

Зубные патологии.

Патология на зубах верхней челюсти Е.В. Глинской. На вестибулярной поверхности коронки верхнего первого резца (I^1) отмечаются гипоплазические нарушения эмали в виде поперечной шероховатой борозды, локализованной на расстоянии примерно на 1/3 высоты коронки от режущего края. На вестибулярной поверхности правого верхнего первого резца (I^1) также встречаются признаки гипоплазического дефекта по линии режущего края и примерно на середине высоты коронки. На вестибулярной поверхности верхних вторых резцов (I^2) констатируется сочетание линейной и точечной гипоплазии. Гипоплазические изменения затронули вестибулярную поверхность эмали верхних клыков и премоляров. По линии альвеолярного края верхней челюсти находятся неровные разрастания костной ткани по типу гиперостоза. Они имеют вид небольших сферических вздутий. Многие авторы связывают их появление с увеличенной нагрузкой на зубы. Вокруг коронок верхних зубов отмечается неровность и пористость костной ткани. Данные изменения могут объясняться рядом причин. Помимо нагрузки на зубной аппарат, имеют место пародонтопатические нарушения и проявление симптомокомплекса пародонтопатии.

Патология на зубах нижней челюсти Е.В. Глинской. На обоих центральных нижних резцах (I_1) на уровне стертых режущих краев заметны следы линейной и точечной форм гипоплазии. Аналогичные нарушения состояния эмали наблюдаются на нижних клыках и первых премолярах. Отмечается прижизненная потеря обоих нижних вторых премоляров (P_2) (рисунков 10). От правого P_2 осталась дистальная стенка корня. Альвеолярная ячейка облитерировалась (рисунок 14). Потери зубов произошли примерно за 2-3 года до кончины. Коронки обоих первых нижних премоляров (P_1) слабо отклоняются в дистальном направлении. На дистальной поверхности коронки первого правого премоляра на линии эмалево-цементной границы локализованы три темнопигментированных точечных образования, идентифицируемые как начальная стадия кариеса. В области правого первого нижнего моляра (M_1) патологические изменения проявляются в виде утолщения альвеолярного края по типу гиперостоза

вокруг всей коронки зуба.

На мезиальной поверхности коронки первого нижнего левого моляра (M_1) уровень альвеолярного края ячейки несколько понижен и костный карман заметно увеличен (рисунок 14). Частично обнаженный корень зуба выступает из альвеолярной ячейки. Комплекс данных признаков указывает на развитие пародонтоза с элементами дальнейшего углубления этой патологии. К этому надо добавить, что альвеолярный край утолщен по линии локализации всех нижних моляров.



Рис. 14. Кариес левого премоляра.



Рис. 15. 11 и 12 грудные позвонки, шесть поясничных позвонков, крестец и копчик.

Патологии, аномалии и особенности костей посткраниального скелета.

Позвоночник.

На 6-12 грудных позвонках имеются признаки несильного остеохондроза (рисунок 15). На поясничных позвонках также имеются признаки остеохондроза. В отделе – аномальное количество позвонков – 6, при том, что и в грудном и в крестцовом отделах имеется нормальное количество позвонков, соответственно 12 и 5. У последнего поясничного позвонка слева разросся реберный отросток, он несет на себе снизу выраженную поверхность, которой соединяется (а может и сочленяется) с образовавшейся специальной (суставной?) поверхностью на крестце.

На крестце имеются признаки дополнительного укрепления крестцово-подвздошных сочленений – гиперостоз края ушковидных поверхностей, особенно левой (рисунок 16). Между телами 1 и 2 позвонков спереди имеется щель с отверстиями, ведущими в крестцовый канал. Предположительно, наличие этой щели не связано с возрастом (то есть, с незавершением формирования крестца), а является индивидуальной особенностью, возможно, генетической, передающейся от поколения к поколению. У данного индивида эта щель могла бы сохраниться на всю жизнь. Кроме того, следует отметить порозистый гиперостоз на правом крестцовом роге и на вершукке крестца сзади. Вероятно, ранее имела место травма участка соединения первого копчикового позвонка и крестца. Возможно, во время (предположительно) родов или при других обстоятельствах.



Рис. 16. Шестой поясничный позвонок с разросшимся левым поперечным отростком, крестец и копчик.

На первом копчиковом позвонке имеется гиперостоз правого рога и левого «поперечного» отростка. На 1,2 и 3 позвонках имеются признаки остеохондроза. 3 и 4 позвонки срослись. На всех копчиковых позвонках отмечается остеопороз. Таким образом, подтверждается предположение о травме копчикового отдела и области соединения с крестцом (рисунок 17).

Грудина.

На рукоятке грудины, спереди, под яремной вырезкой имеются два костных нароста овальной формы. Присутствует порозистый гиперостоз в первой реберной вырезке справа. Частичное окостенение хряща первого правого ребра и прирастание его к стенкам первой правой реберной вырезки. Возможно, причиной этому явлению является травма этой области грудной клетки, что вызвало процесс дополнительного укрепления правого реберно-грудинного синхондроза. На рукоятке грудины спереди имеется еще дополнительный мышечный рельеф (скорее, для больших грудных мышц) (рисунок 18).



Рис. 17. Копчиковые позвонки.



Рис. 18. Грудина.

Мечевидный отросток давно прирос к телу грудины (что происходит обычно в старости). Он двурогий. На нем сзади сверху имеется плоский костный нарост (гиперостоз).

Ребра.

На втором правом ребре, примерно посередине, сверху имеется небольшая костная мозоль (рисунок 19). Возможно, имела место травма - трещина ребра, по причине удара или при падении. Почти на всех позвонках имеется несильный гиперостоз суставных поверхностей и сильный гиперостоз нижнего края. На левом 10 ребре имеется дополнительная небольшая суставная поверхность позади бугорка. На левом 11 ребре отмечается аномальный бугорок позади и выше головки.

Кости плечевого пояса.

На лопатках можно отметить сильную уплощенность сочленовных впадин и наличие в центре суставных поверхностей ямки с желобком по ее контуру. Можно предположить начальную стадию остеоартроза плечевых суставов. Кроме того, заметна некоторая гипотрофия медиального края лопаток (небольшая вогнутость). А также необычно острый нижний угол (рисунок 20).



Рис. 19. Заросший перелом второго правого ребра.

Кости верхних конечностей.

На левой плечевой кости головка сильно повернута вверх. На обеих костях снизу спереди-медиально имеется надмышцелковый отросток (шипообразный) (рисунок 21). Также на обеих костях латерально по контуру головочки плеча имеется небольшой гиперостоз.

Лучевые кости. Согласно индексу сечения, кости значительно уплощены в средней части. Снизу же они обе хорошо развиты и в сагиттальном направлении. Сильно вогнуты верхняя и запястная суставные поверхности костей.

Локтевые кости характеризуются особо глубокими блоковыми и лучевыми вырезками. Кроме того, обе кости сильно выгнуты в нижней трети (рисунок 22). Можно было бы предположить рахит, перенесенный в детстве, но признаков рахита на других костях не имеется.



Рис. 20. Лопатки. Вид спереди.



Рис.21 Плечевые кости. Видны шиповидные отростки.



Рис. 22. Локтевые кости.

Таким образом, можно предположить или особую силовую нагрузку на локтевые и лучезапястные суставы, или возрастные изменения.

Тазовые кости.

Наличие несильного порозистого гиперостоза на седалищных буграх. Отмечается значительный пороз на правой ушковидной поверхности и краевой гиперостоз вокруг нее, а также небольшой гиперостоз в области левой преаурикулярной борозды (рисунок 23). Имеются патологические изменения и на правой симфизиальной поверхности. Вероятно, перечисленные патологии могут быть связаны с проблемами организма при вынашивании плода и родами. Кроме того, заметен краевой гиперостоз вертлужных впадин, что может быть связано с разными причинами.

Кости нижних конечностей.

На бедренных костях можно отметить очень длинные шейки (рисунок 24). У правой кости – примерно 52 мм, у левой – 50 мм. Спереди на шейках имеется порозистый гиперостоз. У правой кости здесь также находится значительная вмятина с порозом и краевым гиперостозом. То есть можно предположить травму (возможно, подвывих) правого тазобедренного сустава. А также какую-то особую нагрузку на эти суставы. Также заметен сильный порозистый гиперостоз межвертельной линии на обеих костях, подтверждающий большую нагрузку на суставы. Имеются краевые гиперостозы мыщелков бедренных костей, указывающие на вероятное начало коленного остеоартроза (гонартроза) (рисунок 25).

На надколенниках имеется сильный гиперостоз края суставной поверхности, порозистый гиперостоз передней поверхности, частичное окостенение сухожилия четырехглавой мышцы бедра каждой ноги. Все это указывает на развитие коленного остеоартроза обеих ног (сильнее на левой) (рисунок 26).



Рис.23 Правая тазовая кость.



Рис. 24. Шейка бедра.



Рис. 25. Признаки гонартроза на бедренных костях.



Рис. 26. Надколенники.

На большеберцовых костях на суставных поверхностях мыщелков и на межмыщелковых возвышениях имеется значительный контурный гиперостоз, подтверждающий предположение о гонартрозе (рисунок 27). Развитие этого заболевания коленных суставов можно связать с необходимостью долгого нахождения на коленях (возможно еще и на холодном полу) во время молитв. Подтверждением этого предположения является и наличие признаков периостита (воспаления надкостницы) на латеральной поверхности и переднем крае, частично на медиальной поверхности обеих большеберцовых костей. При этом признаков ушибов костей (что могло бы повлечь за собой периостит) нет. Таким образом, более вероятна версия возникновения периостита костей голени из-за частого переохлаждения ног.

На малоберцовых костях имеется небольшой гиперостоз головки, пороз в ямке лодыжки. Но самое главное – это сильная уплощенность костей с боков (платимерия), очень острый передний край. При этом левая кость изогнута (выгнута) таким образом, как будто эта женщина в детстве действительно болела рахитом (рисунок 28).

В погребении также присутствовали некоторые детские кости. Это:

1. Фрагмент правой большеберцовой кости ребенка новорожденного возраста или немного старше (до 2 месяцев).
2. Почти целая левая верхняя челюсть, возраст которой по альвеолам зубов можно оценить, приблизительно, около 6 месяцев после рождения.
3. Ребро взрослого человека, моложе Елены Глинской, и, таким образом, чужое для данного погребения.



Рис.27. Признаки гонартроза на большеберцовых костях.

Заключение

Проведенное междисциплинарное антропологическое исследование позволило получить разностороннюю характеристику физического облика и состояния здоровья Елены Глинской. Несмотря на фрагментарную сохранность черепа, удалось восстановить его лицевую часть и выполнить скульптурный портрет. Сочетание данных краниологии, одонтологии и остеологии указывает на принадлежность княгини к европеоидному антропологическому типу с рядом специфических черт. Выявленные возрастные изменения, патологии зубной системы (кариес, пародонтоз, гипоплазия эмали) и опорно-двигательного аппарата (остеохондроз, гонартроз, признаки травм) свидетельствуют о значительных физических нагрузках и, вероятно, перенесенных заболеваниях. Аномалии развития (шестой поясничный позвонок, особенности строения крестца) имеют генетическую природу.



Рис.28. Малоберцовые кости.

Полученные данные имеют важное значение для исторической антропологии и позволяют дополнить имеющиеся сведения о жизни и физическом статусе представителей великокняжеской семьи XVI века.

Выводы

1. Биологический возраст: На основе анализа степени стертости зубов, обли-терации швов черепа и состояния посткраниального скелета возраст смерти Елены Глинской определен в интервале 30–35 лет.
2. Краниология и внешний облик: Лицевой скелет характеризуется как высокий, узкий (лептенный), с сильно выступающим носом, высокими орбитами и массивной зигомаксиллярной областью. Пластическая реконструкция, выполненная по методу Герасимова, позволила восстановить прижизненный облик княгини.
3. Одонтология: Зубная система демонстрирует сочетание консервативных (восточный тип лопатообразности, сложный рельеф эмали) и эволюционно прогрессивных (редукция размеров, краудинг) черт. Зафиксированы множественные патологии: гипоплазия эмали, кариес, пародонтоз, а также прижизненная потеря вторых нижних премоляров.
4. Osteология: Посткраниальный скелет отличается грацильностью. Выявлены аномалии развития: наличие шести поясничных позвонков, несращение дуг крестца. Отмечены признаки остеохондроза грудного и поясничного отделов позвоночника, а также выраженного остеоартроза коленных суставов (гонартроза) и периостита большеберцовых костей.
5. Патологии и травмы: На скелете обнаружены следы травм (заросший перелом ребра, возможная травма копчика и грудины, подвывих тазобедренного сустава) и значительные дегенеративные изменения суставов, что указывает на высокие физические нагрузки. Специфические изменения коленных суставов и большеберцовых костей позволили авторам предположить длительное нахождение княгини на коленях (во время молитв).

ЛИТЕРАТУРА

- Алексеев В.П., Дебец Г.Ф. Краниометрия. 1960. С. 128.
 Алексеев В.П. Osteометрия. Москва, 1964, 250 с.
 Зубов А.А. Одонтология. Методика антропологических исследований. М. Наука. 1968. 200 с.
 Зубов А.А. Этническая одонтология. М. Наука. 1973. 201с.
 Зубов А.А. Одонтоглифика. // Расогенетические процессы в этнической истории М. 1974. Наука. С. 34-56.
 Зубов А.А. Методическое пособие по антропологическому анализу одонтологических материалов. М. ИЭА РАН. 2006. 70 с.
 Рогинский Я.Я., Левин М.Г. Антропология. М., МГУ, 1978, 528 с.
 Хрисанфова Е.Н. Эволюционная морфология скелета человека. М., МГУ, 1989, 174 с.
 Федосова В.Н. Общая оценка развития компонента мезоморфии по остеологическим данным (osteологическая методика) // Вопросы антропологии, 1986, вып.76, СС. 104-116.

ANTHROPOLOGICAL STUDY OF THE REMAINS OF GRAND DUCHESS ELENA GLINSKAYA, THE MOTHER OF IVAN THE TERRIBLE.

¹Vasiliev S.V., ²Borutskaya S.B., Khaldeeva N.I., ³Nikitin S.A.¹Institute of Ethnology and Anthropology of the Russian Academy of Sciences, Moscow² Department of Anthropology, Lomonosov Moscow State University, Moscow³ Bureau of Medical Examination Court, Moscow

RESUME

The paper presents the results of a comprehensive anthropological study of the remains of Elena Glinskaya (mother of Ivan the Terrible). The study included the determination of biological age from teeth and skeletal bones, craniological and odontological analyses, osteometry, as well as plastic reconstruction of the external appearance using the method of M.M. Gerasimov. It was established that the age of death of the princess was 30-35 years old. The morphological type of the face (tall, narrow, with a strongly protruding nose and a high bridge), the features of the dental system (a combination of archaic and progressive features, the presence of caries, periodontal disease and lifetime tooth loss), as well as the characteristics of the postcranial skeleton (bone gracility, spinal anomalies, signs of osteochondrosis and arthrosis) are described. Multiple pathologies and injuries were identified, including signs of prolonged stress on the knee joints, probably related to frequent kneeling during prayers.



KEYWORDS: *Elena Glinskaya, anthropology, biological age, craniology, odontology, osteology, facial reconstruction, dental pathologies, spinal anomalies, osteoarthritis.*



ОБ АВТОРАХ:

Васильев Сергей Владимирович, д.и.н., зав. Центром физической антропологии, главный научный сотрудник Института этнологии и антропологии имени Н.Н.Миклухо-Маклая РАН, Vasilyev Sergey Vladimirovich, Chief Researcher at the Miklukho-Maklay Institute of Ethnology and Anthropology of the Russian Academy of Sciences, Doctor of Historical Sciences. vasbor1@yandex.ru.

Боруцкая Светлана Борисовна, старший научный сотрудник кафедры антропологии МГУ имени М.В.Ломоносова, доцент, к.б.н. borsbor@yandex.ru Borutskaya Svetlana Borisovna, Senior Researcher, Department of Anthropology, Lomonosov Moscow State University, Associate Professor, PhD.

Халдеева Наталия Ивановна, ведущий научный сотрудник, Институт этнологии и антропологии имени Н.Н.Миклухо-Маклая РАН, д.и.н. Khaldeeva Natalia Ivanovna, leading researcher, Institute of Ethnology and Anthropology named after N.N. Miklukho-Maclay RAS, Doctor of Historical Sciences

Никитин Сергей Алексеевич, судебно-медицинским эксперт Бюро суд. мед. экспертизы г. Москвы, специалист в области антропологической реконструкции. Nikitin Sergey Alekseevich, forensic expert of the Bureau of Forensic Medical Examination of Moscow, specialist in the field of anthropological reconstruction

DOI: 10.33876/2782-5000/2025-16-4/61-83

ЖИЗНЬ И СУДЬБА ЗАХОРОНЕНИЯ ВЕЛИКОЙ КНЯГИНИ
ЕЛЕНА ГЛИНСКАЯ

Т.Д. Панова



РЕЗЮМЕ

Статья Т.Д. Пановой посвящена биографии и посмертному изучению останков Елены Глинской — великой княгини, второй жены Василия III и матери Ивана Грозного. На основе анализа письменных источников (летописей) и, главным образом, данных антропологических исследований захоронения в некрополе Вознесенского собора Московского Кремля, автор реконструирует жизненный путь княгини. Особое внимание уделяется обстоятельствам её регентства при малолетнем сыне, борьбе за власть с боярскими группировками, а также загадочной ранней смерти. Ключевым выводом работы является доказательство факта насильственной смерти Елены Глинской (отравление солями ртути), что подтверждено современными криминалистическими и палеоантропологическими исследованиями, опровергая версии о естественных причинах кончины. Также в статье рассматриваются её семейные связи, роль в государственных реформах (денежная реформа, строительство крепостей) и личная жизнь, включая отношения с фаворитом Иваном Овчиной-Телепневым.



КЛЮЧЕВЫЕ СЛОВА

Елена Глинская, Иван Грозный, Василий III, Вознесенский собор, некрополь, регентство, отравление, сулема (ртуть), палеоантропология, криминалистическая реконструкция, летописи, боярские кланы (Шуйские), Иван Овчина-Телепнев, Лицевой летописный свод.



ВВЕДЕНИЕ

В последние десятилетия значительно активизировался интерес исследователей к человеку русского Средневековья. Развитие науки позволяет сегодня получить намного больше информации о людях прошлого. Изучение их ископаемых останков дает возможность не только определить физические параметры человека, но, с помощью специальных методов, систему его питания и хронические заболевания, выяснить возраст и описать прижизненные травмы. В русской истории остается немало вопросов, связанных с судьбами представителей высшей светской и церковной власти в России, особенно с причинами ранней смерти некоторых из них.

При изучении останков русских великих княгинь из некрополя Вознесенского собора Кремля (ил. 1) интерес вызвала загадочная смерть Елены Глинской, второй жены великого князя Василия III и матери царя Ивана Грозного.

В русских летописях в сообщении о внезапном уходе из жизни Елены Глинской отмечено, что похоронили ее «в церкви Възнесения Господа нашего ... возле великую княгиню Софию великого князя Ивана Васильевича»¹. Факт захоронения великой княгини Елены в наиболее почетной части некрополя нашел в последствие подтверждение во время натурных исследований усыпальницы в 1929 г. Правда, следует отметить, что в «Дневнике вскрытия», из-за спешки, погребение этой женщины описано достаточно кратко, без уточнения места его размещения². Но графические и фотоматериалы 1929 г. полностью подтверждают данные письменных источников (ил. 2).

Могила Елены Глинской размещалась у западной стены в юго-западном углу храма-усыпальницы. Она открыла собою ряд захоронений XVI века, продолжившийся до западного входа в Вознесенский собор, вдоль западной стены. Но этот ряд могил был помещен на меньшую глубину, чем могилы XV - первых лет XVI в. И хотя захоронение Елены Глинской находилось рядом с могилой великой княгини Софьи Палеолог (1503 г.), размещались они на разной глубине.



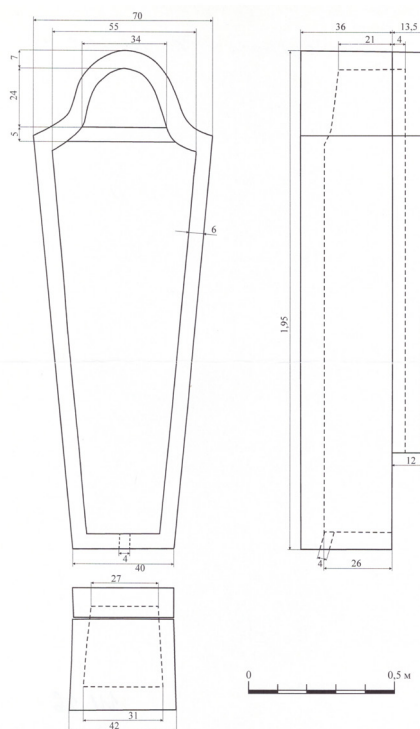
Ил. 1. Вознесенский собор монастыря в Кремле. Фото конца XIX в.

Впервые захоронение великой княгини Елены Глинской было вскрыто и изучено 7 сентября 1929 г. Члены комиссии не могли в тот момент, из-за спешности работ, детально рассмотреть и описать содержимое белокаменного саркофага (ил. 3). Поэтому до нас дошло краткое описание проведенных тогда наблюдений: «По удалению плиты обнаружен костяк в саване. Согласно определению В. К. Клейна, материал - камка итальянская, местами хорошо сохранившаяся. Череп сдвинут к правому плечу. В головах найден маленький сосуд в виде круглой металлической коробочки с крышкой. После того как был отвернут край савана, на черепе обнаружился вязанный сетчатый повойник»³.

Анализ эпитафии на крышке саркофага Елены Глинской представлен в публикации В. Б. Гиршберга 1960 г. Это самое раннее издание части материалов интересующего нас захоронения в российской историографии. Правда, автор ограничился тем, что описал только надпись и общие размеры крышки гроба, а также состояние ее сохранности⁴. Интересно, что впервые у В. Б. Гиршберга отмечено, что крышка гроба состоит из двух частей и что ее меньшая часть разбита на мелкие куски. Эпитафия Елены Васильевны состоит из шести строк: «Лета 7046 (1538 – авт.) месяца апреля в 3 день в среду пятые недели поста в 2 час дни преставися великая княгини Елена великого князя Василия Ивановича всей Русии».



Ил. 2. Погребение великой княгини Елены Глинской. В момент вскрытия в 1929 г.



Ил. 3. Саркофаг Елены Глинской. План и разрезы.

В 1984 г. автор этих строк проводила исследования саркофагов некрополя Вознесенского монастыря, в том числе и гроба Елены Глинской. При изучении были зафиксированы размеры погребального сооружения и его сохранность. Как выяснилось, к тому времени разбитая на мелкие куски меньшая часть крышки - ее длина не превышала 39-40 см, была утрачена. Костяк великой княгини Елены сохранился полностью. В захоронении отмечено значительное количество текстиля - остатков савана из итальянского шелка фрагменты погребальной одежды. А также фрагмент кожаной обуви (?) и берестяная прокладка от нее. Тогда же из захоронения были изъяты остатки волосника великой княгини Елены. Череп находился в полуразрушенном состоянии, но лицевая его кость сохранилась полностью. Тогда же на лицевой кости и в тлене возле головы погребенной были замечены волосы рыжего цвета и остатки насекомых.

В ходе проекта по изучению некрополя Вознесенского собора захоронение великой княгини Елены было вскрыто группой специалистов 22 февраля 2001 г. Правда лицевая кость черепа этой женщины была изъята из саркофага ранее, в 2000 г. экспертом-криминалистом С. А. Никитиным и Т. Д. Пановой - для проведения реконструкции облика этой женщины.

Исследования останков Елены Глинской палеоантропологами и экспертами-криминалистами представляют огромный интерес и дают возможность по новому взглянуть на жизнь и судьбу этой женщины русского Средневековья. Попробуем представить читателям биографию великой княгини Елены Васильевны. Впервые это было сделано в публикации материалов некрополя Вознесенского собора⁵. Эти сведения представлены и в данной статье.

Сноски

1. Воскресенская летопись//РЛ. Т. 3. Рязань. 1998. С. 387; Пискаревский летописец//Материалы по истории СССР. М., 1955. Вып. 2. С. 38.
2. Панова Т.Д. Кремлевские усыпальницы. М. 2003. С. 196.
3. Гиршберг В.Б. Материалы для свода надписей на каменных плитах Москвы и Подмосковья XIV – XVII вв. //НЭ. 1960. Вып. I. С. 55-56. № 123.
4. Музеи Московского Кремля. Инв. № А-793/1-2.
5. Некрополь русских великих княгинь и цариц в Вознесенском монастыре Московского Кремля. Материалы исследований. В 4 томах. Том 3. Часть 1. Погребения XVI- начала XVII века. М. 2015. С. 69-174.



ЕЛЕНА ГЛИНСКАЯ. БИОГРАФИЧЕСКИЙ ОЧЕРК.

Ни одна русская великая княгиня или царица XV-XVI в. не удостоивалась такого внимания со стороны хронистов как Елена Глинская. В такой летописи второй половины XVI столетия как Никоновская или сводах Пискаревском и Постниковском имя этой женщины упоминается, в общей сложности, сотни раз.

Казалось бы, столь обширное информационное поле позволяет детально реконструировать биографию великой княгини Елены - матери царя Ивана IV Грозного. Но при внимательном анализе летописей и других письменных источников выясняется, что какие-то этапы ее жизни поддаются описанию, а о некоторых составить даже приблизительное представление весьма сложно. Поэтому, видимо, многие историки XIX - начала XXI в. (и популяризаторы русской истории) предпочитали, отражая события первой половины XVI столетия, включать сведения о Елене Глинской только начиная с 1526 г. - года ее замужества. О родных и предшествующем периоде жизни Елены Васильевны сведения в исторической литературе XIX в., как правило, или вовсе опускаются или приводятся в виде общих рассуждений^{1,2,3}.

Ситуация несколько изменяется во второй половине XX в., когда в научный оборот стали активно вводиться новые письменные источники. Благодаря этому мы сегодня больше знаем о роде князей Глинских и судьбах его представителей в первой половине XVI столетия в России. Но и в этом случае происходит некоторый перекоп в сторону истории мужской линии рода, поскольку деятельность мужчин и их активное участие в политической, военной, экономической областях жизни, оставила более заметный след в памятниках средневековой письменности. В роду Глинских, и это хорошо видно по исторической литературе, самой яркой фигурой оказался, к тому же, дядя княжны Елены - Михаил Львович⁴⁻⁸. И настолько, что некоторые авторы считали его отцом великой княгини Елены Васильевны^{9,10}. Поэтому в данном очерке представляется важным рассказать о семье, из которой происходила вторая жена великого князя Василия III.

Братья Глинские (Михаил, Иван, Василий) и другие родственники в конце XV - начале XVI вв. занимали видное положение при дворе литовского короля Александра II. Наиболее всех выдвинулся Михаил Львович, отличавшийся, несомненно, лидерскими качествами; властный, предприимчивый и честолюбивый по характеру человек. А.А. Зимин писал о том, что Михаил Львович прожил 12 лет в Италии, где и принял католичество¹¹. Но «Память» о роде князей Глинских, введенная в научный оборот историком М. Е. Бычковой, содержит иную информацию об этом человеке. Этот документ XVI столетия со всей очевидностью свидетельствует о его долгом пребывании при дворах немецких князей, что и повлияло на формирование Михаила Глинского как личности. Михаил Львович выехал из Литвы «в немцы» с дипломатом Литоваром. Посол короля Александра II «дал его учить в Немцах тамошнему языку немецкому и грамотам. И там в Немцах князь Михайло Глинской веры своей русской отступился и научився в Немцах князь Михайло ... языком немецким и грамотам, и приехал в Литву служить»¹². Действительно, более десяти лет князь Михаил Львович (с 1489 г.) служил в армии саксонского курфюрста Альбрехта, где прославился ратными подвигами и принял католичество. Приведенные выше свидетельства из родословия Глинских объясняют, почему даже спустя много лет в России кличка этого человека была «Немец».

Вернувшись в Литву, с 1503 г. князь Михаил выдвигается на первые роли и становится фаворитом короля Александра II. Пользуясь его болезнью, Михаил Львович забирает в свои руки властные функции (он был придворным маршалком), что вызвало недовольство в среде придворной аристократии. О степени доверия к Михаилу Львовичу говорит тот факт, что он являлся душеприказчиком короля Александра.¹³

После смерти последнего в 1506 г. положение Михаила Глинского при новом государе резко изменилось. Его даже обвинили в отравлении Александра II и лишили всех придворных должностей¹⁴. Брат Михаила Львовича - Василий, держал в своих руках значительное старшинство

Берестейское, а в 1501-1505 гг. был королевским наместником в Василиштах¹⁵. Честолюбивый Михаил Глинский не смирился с утратой ведущих позиций при дворе короля Сигизмунда II. Обладая военным опытом (он был одним из организаторов победы над войском крымских татар под Клецком в 1506 г.) князь составляет осенью 1507 г. заговор против Сигизмунда. На первых порах войскам оппозиции сопутствует некоторый успех. Участвовал в заговоре и князь Василий Львович¹⁶. Но затем, после серии неудач князя Глинские были вынуждены обратиться за помощью к великому князю Василию III, который, в итоге, и принял их на службу. Это отметили в сводках событий 1508 г. русские хронисты: «Тое же зимы отъеха от короля Жидимонта князь Михайло Глинской и прислал бити челом в службу великому князю Василью Ивановичу всеа Руси; и князь велики пожаловал его принял к себе и с вотчиною»¹⁷.

Так в начале XVI в. в Россию направилась значительная группа литовской знати с многочисленной дворней. Один из сводов дополняет приведенную выше информацию: «... князь великий Василей Ивановича всеа Руси взял его к себе в службу и с его братьею и с приятели ... и к целованию его привел ... и с его братьею, что ему служити верно»¹⁸. Аналогично освещает переход князей Глинских и их соратников по заговору в Москву Патриаршая или Никоновская летопись¹⁹.

Под 1508 г. зафиксированы земельные «дачи» (пожалования) великого князя Василия III Михаилу Глинскому: «А князю Михаилу Глинскому велел князь великий у себя на Москве быти и пожаловал его, дал ему вотчину Ярославец, а Боровск в кормление»²⁰. Эти сообщения свидетельствуют о том, что князь Михаил являлся мотором во всех событиях 1507-1509 гг. - и в заговоре, и в переговорах с русским государем Василием III. Остальные участники даже не упоминаются по именам и скрыты за общими словами – «братья и приятели».

Судя по всему, князь Василий Львович к тому времени был уже ограничен в своих действиях - по причине потери зрения (известна его кличка «Слепой»). Так источники отмечают, что в 1509 г. князь Михаил Львович просил отпустить в Москву из Крыма какого-то хорошего врача, чтобы помочь ослепшему брату^{21,22}.

Мать Елены Глинской звали Анной. Год рождения в этой семье дочери Елены неизвестен, но видимо, она была, как и ее сестра Мария, младшим ребенком; известны их старшие братья - Юрий, Иван и Михаил (см. родословную табл. 1). Владения двоих из них (Юрия и Михаила), кстати, отмечены в духовной царя Ивана IV от 1572 г.²³.

В исторической литературе можно встретить разные версии о времени и месте появления на свет будущей русской великой княгини Елены. Некоторые историки считают, что в 1508 г., когда братья Глинские и их родные попали в Россию, была с ними и маленькая (лет двух) «княжна Елена»²⁴. Другие осторожно пишут о том, что Елена родилась уже в Москве или была привезена сюда в младенчестве; по их мнению, в 1526 г. ей было не более восемнадцати лет²⁵. Историк Исабель де Мадариага отмечает в своей монографии, что в 1526 г. Елене не больше пятнадцати лет²⁶. Не хотелось бы занимать место анализом версий, представленных в популярной литературе - слишком много ошибок в «байках» по этому поводу оставили популяризаторы нашей истории. Это вполне естественно для журналистов и литераторов. Но когда этим грешат остепененные историки ... Так в одной из книг Л. Е. Морозовой можно найти утверждения о том, что Елена Глинская воспитывалась в Литве, посещала балы при дворе короля (даже блистала на них) и карнавалы в замках местной знати; появилась она в Москве только в 1522 г. в возрасте семнадцати лет²⁷. То-есть рождение княжны Елены здесь отнесено к 1505 г. Получается тогда, что в 1526 г. невесте великого князя Василия III был уже двадцать один год, что не соотносится с брачной практикой средневековья. И выводами антропологов, изучивших останки великой княгини Елены.

Мы специально привели эти версии, бытующие в научной и популярной литературе, чтобы продемонстрировать те сложности в воссоздании биографии второй жены Василия III, с которыми сталкиваешься в отсутствии точных данных в письменных источниках.

Но отсутствие сведений не может служить поводом для необоснованных фантазий. Поэтому мы отсылаем читателей к материалам некоторых исследований, уже опубликованным ранее²⁸, а также представленных в издании по результатам изучения захоронений некрополя Вознесенского собора. Они помогают реконструкции истории жизни этой представительницы великокняжеской семьи. И, прежде всего, уточняют ее возраст. Выяснилось, что умерла Елена Глинская в возрасте около тридцати лет; время ее появления на свет следует относить к 1510-1512 гг.²⁹. Повторное исследование останков великой княгини Елены, проведенное в 2010 г. группой антропологов, это подтвердило.

Таким образом, не вызывает сомнений, что княжна Елена появилась на свет в Москве уже после переезда, а вернее, бегства ее родных из Литвы в Россию. Отец Елены, в силу проблем со зрением, не принимал активного участия в жизни московского двора. Дата его смерти не нашла отражения в летописях, но это случилось до 1526 г. Мать Елены Анна пережила не только своего мужа, но и дочь - великую княгиню. Ее имя упоминается хронистами в описаниях событий конца 1540-х гг.

Больше всего мы знаем о деятельности самого известного в России родственника великой княгини Елены - ее дяди Михаила Львовича Глинского. В качестве одного из полководцев он принимал участие в военных походах Василия III ("в конной рати в большом полку"), в том числе и в осаде и завоевании Смоленска в 1513/1514 гг. Но неумный характер и неудовлетворенные амбиции князя привели его в 1514 г. к неудачной попытке вернуться в Литву. Только переходом в православие этот «Немец», как его называли на Руси, спас свою жизнь. Но много лет ему пришлось провести в заключении, условия которого, по источникам, были довольно суровыми.

До наших дней дошел интересный документ, свидетельствующий о том, что опала коснулась всей семьи князя Михаила Львовича. Это «Допросные речи людей князя Михаила Глинского о тайных сношениях супруги его со своею матерью, во время заключения в остроге». Документ дефектен (у него нет начала и есть утраты): «... ко княгине ко князь Михайлове от матери хлебы и сыры и сметану, а отдавали в тын детям боярским ... а и со княгинею виделись сквозь тын, а в тыне не бывали... а сей осени был болен князь Василей князь Михайлов сын Глинского и ко княгине ко князь Михайлове присылала мать ее крест с мощьми»³⁰. Судя по всему, это расследование по поводу недозволенных контактов семьи Михаила Львовича, сидевшей «за тыном», с остававшейся на свободе матерью его жены (речь идет о периоде с 1514 по 1527 г.).

Возможно, речь идет о родне второй супруги князя Михаила (браки были заключены в феврале 1527 г.).

Сведений о том, как жили князья Глинские, их родные и соотечественники в Москве в первой четверти XVI в., у нас нет. То, что княгиня Елена воспитывалась в окружении литовцев и в традициях своей родины, несомненно. Вполне возможно, что полученное домашнее воспитание и образование, рассказы о яркой жизни ее дяди Михаила, побывавшего во многих странах и вращавшегося в кругу аристократии нескольких европейских дворов, привили ей такие черты как независимость и уверенности в себе. Это, естественно, выделяло ее среди девушек из семей русской знати.

Письменные источники не сохранили до наших дней точных данных о «конкурсе» невест для великого князя Василия Ивановича, хотя известно, что таковой был организован. Наиболее видный и активный представитель рода Глинских - князь Михаил Львович - находился в опале и протезировать племяннице не мог. Выбор, судя по всему, великий князь сделал сам. Преодолев сложности с разводом и уже через три месяца после насильственного пострижения в монастырь первой бесплодной жены Соломонии Сабуровой, Василий Иванович женился вторично: «Тое же зимы генваря 21 князь великий Василей Иванович женился второе, а выбрал себе невесту княжну Елену, дшперь князя Василья ... Глинского; и венчал их

Данило митрополит»³¹. Только через год после этого Василий III помиловал дядю своей юной жены: «В лето 7035 ... Тое же зимы, февраля, пожаловал князь велики Михаила Глинсково, из нятства выпустил»³². Источники не отмечают причины, по которым был освобожден этот человек. Но Василий III явно не поспешил это сделать и после женитьбы еще год держал в заключении строптивного князя Михаила.

Осенью 1528 г. великий князь Василий III организовал брак и Марии Глинской - сестры своей жены: «... пожаловал князь велики князя Ивана Пенкова, дал за него своякиню свою княжну Марию»³³. Родня великой княгини Елены, таким образом, укрепила свои позиции при московском дворе.

Итак, в 1526 г. сорока семилетний великий князь Василий женился на юной княжне Елене Глинской, достигшей возраста 14 - 16 лет. Первый и долгожданный ребенок в этой семье родился только в августе 1530 г.: «... в 7 час ноци родися великому князю Василью ... сын от его великии княгини Елены Глинские и наречен бысть Иван»³⁴. Крестили ребенка в Троице-Сергиевом монастыре.

В последующие годы хронисты всего лишь несколько раз помещали имя великой княгини Елены в описания погодных событий. И связано это было, в основном, с поездкой на богомолье в Троицу и участием Елены Глинской (с мужем и сыном) в освещении московских храмов. В том числе и церкви Вознесения в Коломенском³⁵. В 1533 г. в семье Василия III и Елены Васильевны родился второй ребенок (ил. 4), что естественно, стало для немолодого великого князя очень радостным событием: «Октября 30 в среду ... в 7 час дни родися великому князю Василью ... сын от его великии княгини Елены Глинские и наречен бысть Георгий ... и возрадовася великий государь ... а крестил его у Богоявления на Троецком дворе в ... Москве Троецкий игумен Асаф Скрыпицын да старец Даниил с Переславля, ноября в 3 день, в неделю...»³⁶. Второй ребенок у столь возрастного отца оказался неполноценным, что естественно, стало причиной для переживаний его родителей.

В феврале 1533 г. Елена Глинская с мужем присутствует на свадьбе удельного старицкого князя Андрея Ивановича³⁷. Все последующие упоминания великой княгини Елены «в лето 7042» связаны, в основном, с болезнью и смертью ее мужа великого князя Василия Ивановича и судьбой молодой вдовы. В конце сентября московский государь с женой и сыновьями совершил очередную поездку в Троице-Сергиев монастырь, а затем - уже без семьи - отправился на охоту в район Волока Ламского. История о последовавшей болезни великого князя (нарыв на бедре), его долгих мучениях и смерти в Москве достаточно подробно представлена в источниках и рассмотрена в трудах историков.

В связи с этими печальными событиями в судьбе великой княгини Елены произошел крутой перелом. В русской истории периода средневековья мы знаем немного аналогичных ситуаций, когда власть в великокняжеской семье переходила к малолетнему наследнику. Мы опустим случай с девятилетним князем Дмитрием Ивановичем (будущим Донским); во второй половине XIV столетия переход власти от великого князя к старшему сыну еще не был устоявшейся традицией. Но можно вспомнить другой случай. После смерти московского князя Василия I власть унаследовал его десятилетний сын Василий II Васильевич, от имени которого первое время дела решались тандемом: великая княгиня Софья (дочь великого литовского князя Витаутаса) - русский митрополит Фотий. Интересно, что после смерти Василия III вдовой осталась также представительница выходцев из Литвы.

В исторической и популярной литературе рассказывается не только о долгой и мучительной болезни великого князя Василия III, умершего в итоге от заражения крови в результате гнойного воспаления. Несмотря на то, что ход и характер заболевания Василия III в источниках представлены во всех подробностях, есть и другие версии о причинах его смерти. По одной из них уже хорошо знакомый нам Михаил Львович обвинялся в отравлении великого князя и попытке занять его место на московском столе³⁸⁻⁴⁰.



Ил. 4. Рождение сына Юрия в семье великого князя Василия III и Елены Глинской. Миниатюра Лицевого летописного свода XVI в.

По другой (из области литературной фантастики), Василия III отравила сама Елена Глинская со своим молодым фаворитом Иваном Овчиной-Телепневым⁴¹. Упоминаем об этих версиях, не подтвержденных никакими источниками и натурными исследованиями, поскольку читатель может столкнуться с ними. Для тиражирования они весьма привлекательны, а их бездоказательность большинство современных авторов (и издательств) не интересуется.

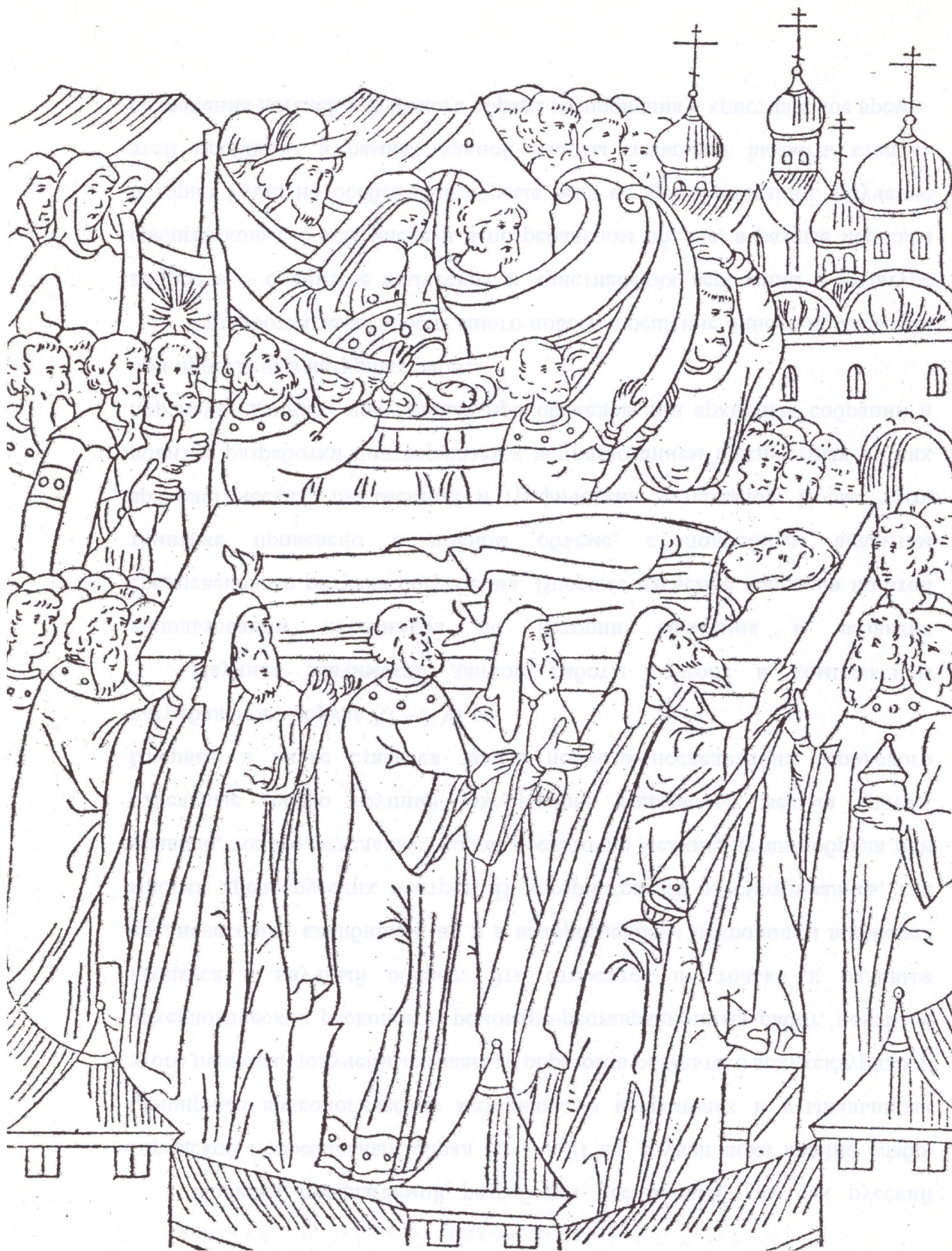
Итак, перед смертью Василий III благословил на великое княжение своего старшего сына Ивана, которому шел всего лишь четвертый год⁴². Младшему сыну в удел был назначен Углич и «иные города». Опекун над великой княгиней и детьми Василий III поручил в том числе и «Даниилу митрополиту»⁴³. Но это больше, видимо, относилось к духовному «окормлению» членов великокняжеской семьи. В той же Воскресенской летописи (создана в середине XVI в.) читаем, что вручив «скипетр великой Руси» малолетнему сыну Ивану Василий III жене своей приказал держать государство «под сыном» до «возмужания сына своего»⁴⁴.

Следует отметить, что хронисты, работавшие в годы правления царя Ивана IV, вообще были склонны возвеличивать (естественно, не без желания царя) роль великой княгини Елены и ее мудрость, чем и оправдывалась передача власти в государстве в ее руки по малолетству наследника. Но не все, что представляли официальные столичные летописи, находит отражение в сводах, составлявшихся в известных своими оппозиционными настроениями центрах. В записях псковских и новгородских хронистов довольно часто отражены более подробные и достоверные сведения о многих событиях, происходивших при московском дворе. И на этот раз обстоятельства передачи власти умирающим Василием III в Псковской летописи изложены следующим образом: «приказа великое княжение сыну своему большому князю Ивану и нарече его сам при своем животе великим князем и приказа его беречи до пятнадцати лет своим бояром ближним»⁴⁵. Судя по этой записи, ни о каком "держании государства" великой княгиней Еленой не было и речи. Более того, когда Елена Глинская прощалась с умирающим мужем, тот вполне ясно высказался о ее будущем - как завещали своим женам «в прежних духовных грамотах отцов наших и прародителей по достоянию как прежним великим княгиням». Это вызвало вполне определенную реакцию совсем молодой еще женщины: «Жалостно было тогда видеть ее слезы, рыдания»⁴⁶ (ил. 5).

Великая княгиня Елена понимала, что ее ожидает жизнь во вдовьем уделе - такова была традиция при московском дворе и примеров тому в русской истории XIV и XV в. мы знаем немало. Активное участие женщин в управлении государством, как правило, не допускалось.

Историки по-разному оценивают ситуацию, сложившуюся после смерти Василия III. И в первую очередь, по поводу опекунского совета, назначенного великим князем при малолетнем наследнике. Одни исследователи считали, что в него вошли те несколько бояр, что совещались с Василием III перед его смертью, другие называли два имени опекунов - князя Михаила Глинского и Дмитрия Бельского⁴⁷ или совет из семи ближних бояр, в состав которого вошли М. Юрьев, В. Шуйский, М. Воронцов, Андрей Старицкий, М. Глинский, И. Шуйский и М. Тучков⁴⁸. Практически сразу же деятельность опекунского совета осложнилась как внутренними противоречиями между его членами, так и между советом и Боярской думой. Опасения вызывали и претензии на власть брата Василия III - удельного князя Юрия Ивановича. Его нейтрализовали сразу же после смерти Василия III и он закончил свои дни в тюрьме⁴⁹. В 1534 г. началось возвышение Ивана Овчины-Телепнева - он получил боярство и стал конюшим. К слову сказать, этот человек к тому времени был известен как опытный полководец, что не раз доказывал на поле брани. Поэтому не следует объяснять его возвышение только личным благоволением великой княгини Елены Васильевны. Удачно складывалась и карьера И. Пенкова - мужа княгини Марии Васильевны Глинской.

Изменилось отношение и к дяде Михаилу Львовичу, особенно после неудавшегося побега в Литву некоторых князей из числа московской знати. К тому же Михаил Глинский явно мешал клану Шуйских, выступавших за серьезные военные действия против Литвы.



Ил. 5. Похороны великого князя Василия III. Елена Глинская провожает мужа к месту захоронения в саях. Прорись миниатюры Лицевого летописного свода XVI в.

Между тем в некоторых хрониках причиной для очередного заключения Михаила Львовича под стражу называют, в общем-то абсурдное, обвинение в отравлении великого князя Василия III; из этого заключения князь Михаил Глинский уже не вышел^{50,51}. Постепенно были удалены (и попали в опалу) и некоторые другие члены опекунского совета - М. Воронцов, Андрей Старицкий и М. Юрьев.

Великая княгиня Елена, видимо, действительно обладала твердым и решительным характером; эта амбициозная молодая женщина не захотела довольствоваться только ролью вдовы («вдовьим уделом») и стала достаточно жестко контролировать ход событий в государстве. Перед ней стояла сложная задача - сохранение великокняжеского стола для ее наследника - сына Ивана. В погодных сводках событий хронисты, естественно, сохраняли традиционную формулу и ставили на первое место имя великого князя-ребенка. Никого не смущало, что малолетний мальчик не мог принимать вообще никаких решений в сфере управления государством. Поэтому, как правило, в записях за 1533-1538 гг. следом за «великим князем» неизменно присутствует имя его матери Елены Глинской - за исключением записей о приемах и посылки послов. Титулы эти имели варианты: «великий князь и его мать», «великий князь и мати его великаа княгини»⁵², «великий князь Иван и его мать великая княгини Елена»⁵³. Причем упоминания матери малолетнего великого князя фиксируются летописными сводами постоянно, что означает достаточно активное участие Елены Глинской в жизни двора и принятии определенных решений.

Следует также отметить другие признаки того, что великая княгиня Елена не была пассивной фигурой. В отдельных случаях хронисты механически опускали имя князя - ребенка, прекрасно понимая, что его участия в принятии решений не было. Так произошло при фиксации истории расправы с удельным князем Юрием Ивановичем. В Львовской летописи отмечено, что решение этой проблемы - устранение возможного претендента на престол, Елена Глинская отдает своим ближним боярам⁵⁴. Но в других сводах хронисты прямо указывают, что распоряжение об изоляции князя Юрия отдает одна Елена Васильевна: «И великаа княгиня ... приказала бояром ... и велела князя Юрья поимати»^{55,56}.

В другом случае сделан акцент на активное участие великой княгини Елены в решении о строительстве Китай-города: «Великий князь Иван Васильевич и мати его великая княгини Елена велела заложити град камен на Москве по рву»⁵⁷. Подчеркивает далеко не проходную ее роль в жизни двора и описание приема казанского царя Шигалея и отдельно его жены, царицы Фатьмы Салтан. Для первой половины XVI столетия это редкий случай столь подробной фиксации дипломатического приема в кремлевском дворце с участием великой княгини, с полным указанием состава ее ближних боярын⁵⁸. Причем в записи о том, как принималось решение о снятии опалы с Шигалея-царя, мы вновь видим характерную опisku хрониста. Упомянув автоматически великого князя Ивана, далее он записал: «и мати его великая княгини Елена о том советовала з бояры»⁵⁹.

В Львовском летописном своде мы встречаем и более пышный титул Елены Глинской: «благочестивая и христолюбивая мати его вторая царица Елена ... совет сотворяет с своими бояры»⁶⁰. Описывая перенос г. Темникова, например, хронист фиксирует «повеление» великого «самодержца Ивана Васильевича всеа Руси и благочестивыа и велемудрыа великыа государыни Елены»; «и великаа княгини велела его (город - Т. П.) прибавити и срубити новый»⁶¹.

Все эти отклонения от обычной формулы «великий князь и его мать», «приговорили», «указали», «велели» и т. п. вообще характерны для Львовского свода, как и возвышенные характеристики ума и благочестия великой княгини Елены Глинской. В некоторых летописных сводах, создававшихся во второй половине XVI в., ощутима идеализация образа Елены Васильевны - царь Иван помнил о ней, что и отразилось в летописных рассказах, записанных в его царствование.

Часты, например, упоминания ее имени и ее дел в таком своде как Никоновская летопись, редактором которой, как считается, был сам царь Иван IV. Но из сведений хронистов сложно понять, какова же действительно доля участия Елены Глинской в принятии важных решений по вопросам внутренней и внешней политики России 1530-х гг. В годы ее регенства в Боярской думе и опекунском совете заседали представители знатных московских родов, служившие еще при великом князе Василии III. В чем-то они продолжили задуманное в годы его правления; но жизнь страны требовала постоянного реагирования на меняющуюся обстановку, новых подходов в экономике, военном деле, обороне границ и т. п. Вряд ли молодая женщина, пусть и достаточно образованная и решительная по характеру, могла проявить себя во всех этих вопросах. Несомненно, за летописной формулой о «совете» великой княгини Елены «з бояры» и кроется ответ.

В период пятилетнего регенства Елены Глинской члены Боярской думы, собственно, продумывали и осуществляли экономические меры, улаживали взаимоотношения с Литвой, Крымом и Казанью, принимали решения об укреплении границ и военных походах. При малолетнем великом князе по-другому и быть не могло. Внешне же это все, по традиции, представлялось как решение (указание, повеление) «великого князя и его матери».

Мы не будем останавливаться на том, как была проведена в России при Елене Глинской денежная реформа (ил. 6), какие города и крепости появились на западной и южной границах государства, чем закончились боевые действия с Литвой и походы на Казань. Как правило, именно об этом историки и пишут, рассматривая период регенства Елены Глинской, и достаточно подробно. Между тем в этих областях государственной деятельности участие великой княгини вряд ли было значительным и решающим.

Анализ письменных источников дает нам право говорить о том, что наиболее полно, подробно и информативно в них отражены события, связанные для великой княгини Елены с защитой прав и интересов ее наследника - старшего сына Ивана. В этом вопросе участие этой женщины проявилось наиболее ярко. Уже через неделю после смерти Василия III его вдове пришлось пойти на изоляцию одного из его братьев - Юрия Ивановича (родился в марте 1480 г.). Отношения великого князя Василия с двумя его братьями - Юрием и Андреем - всегда были весьма напряженными; из-за бездетности Василия Ивановича в первом браке и Юрию и Андрею жениться было разрешено только после рождения у Василия III наследника - сына Ивана от Елены Глинской. Дмитровского князя Юрия заключили в тюрьму, где он и скончался 3 августа 1536 г. И сделано это было, судя по летописным данным, не без основания⁶². Трудное решение для молодой великой княгини хронист обосновывает так: «И великая княгини, берегучи сына и земли, приказала боярам ... и велела князя Юрья поимати и посадити, оковав, за сторожи в полату, где наперед того князь Дмитрей внук сидел»⁶³. Это произошло 11 декабря 1533 г. «в 7 день» поле кончины Василия III. Удельный князь Юрий погиб в возрасте пятидесяти трех лет; жены и наследников он не имел.

Василий III осложнил жизнь и другому своему брату - старицкому князю Андрею Ивановичу (родился в августе 1490 г.). Правда, тот все же успел завести семью и пережить радость отцовства, правда, достаточно поздно - в сорок три года; в 1533 г. у него родился сын Владимир. Но очередную «обиду» ему нанесла и вдовствующая княгиня Елена, когда в 1534 г. князь Андрей стал требовать свою долю по отцовскому завещанию: «А припрашивал к своей отчине городов через отца своего благословение и через духовную грамоту. И князь велики и его мати великая княгини Елена не придали ему городов к его отчине, а почтили его ... давали ему шубы и кубки, и кони иноходцы в седлах»⁶⁴. Столь мизерная компенсация была, несомненно, оскорбительна для старицкого князя. Он уехал в свой удел; хронисты вплоть до 1536 г. не упоминают его имени, так как князь Андрей не принимал в эти годы участия ни в военных походах, ни в придворных ни в церковных церемониях, - даже не приезжал в Москву. Эта ситуация, в конце концов, привела к взаимному недоверию и породила различные слухи, в том числе о желании князя Андрея бежать (как обычно, в Литву), и о желании «великого князя и его мати» положить опалу на удельного князя.



Ил. 6. Денежная реформа в годы регентства Елены Глинской. Прорись миниатюры Лицевого летописного свода XVI в.

Встреча в Москве в 1536 г. двух «враждующих» сторон сложную ситуацию не разрешила и на повторное приглашение посетить двор и принять участие в походе на Казань князь Андрей отговорился болезнью. Более того, в мае 1536 г. князь Андрей в ответ на действия великой княгини Елены - она послала войска для захвата князя и его семьи - ушел в район Великого Новгорода. Силы оказались неравными и князь Андрей пошел на переговоры с воеводой боярином Иваном Овчиной-Телепневым, а затем с ним прибыл в Москву, где и был взят под стражу. Попали в заключение и жена и сын князя Андрея⁶⁵. Скончался князь Андрей Иванович «лета 7046 ... страдальческою смертию в полате, положен в Архангиле»⁶⁶ в возрасте сорока шести лет.

Мы весьма кратко осветили эти сложные моменты в жизни московской великокняжеской семьи в середине 1530-х гг. Последствия этих действий великой княгини Елены, особенно в отношении рода старицких князей, скажутся на судьбе ее сына в 1550-х гг. и приведут в 1560-гг. к трагическому концу эту ветвь потомков Ивана III и Софьи Палеолог. Итак, Елена Глинская обезопасила своих детей от претензий на московский престол со стороны многочисленных родственников мужа - в живых оставался только сын старицкого князя Андрея - малолетний княжич Владимир Старицкий.

В эти же годы в очередной раз резко изменилась жизнь дяди великой княгини Елены - князя Михаила Львовича. Как известно, он был выпущен из тюрьмы Василием III в 1527 г. и затем достаточно успешно подвизался на военном поприще. По воле Василия III он стал одним из опекунов малолетнего великого князя Иван. Но в августе 1534 г. он вновь оказался в заключении. По этому поводу нет точных данных и о причине опалы высказываются разные версии. Одни историки склоняются к мысли, что это была превентивная мера после бегства в том же месяце из России князя С. Ф. Бельского и окольничего И. В. Мстиславского⁶⁷, другие считают, что М. Л. Глинский стал жертвой интриг старомосковской знати, не терпевшей чужаков в своей среде⁶⁸. Третьи называют причиной устранения князя Михаила его вмешательство в личную жизнь вдовствующей великой княгини⁶⁹ - отсюда и абсурдное обвинение в отравлении Василия III дядей великой княгини Елены.

В летописных памятниках нашла отражение и такая сторона жизни московского двора как представительство на различных общегосударственных и церковных церемониях. Хронисты неоднократно фиксировали поездки великой княгини с детьми на богомолье в Троице-Сергиев монастырь⁷⁰, в Можайск⁷¹. Еще при жизни Василия III начали делать новые раки митрополитам Петру и Алексею. Но завершили эти работы уже при великой княгине Елене. Ее участие в церемонии по перемещению останков почитаемых церковных деятелей зафиксировано в летописных сводах⁷². И выезды на богомолье, и участие в церковных праздниках связаны были с появлением великой княгини Елены (вместе с сыном Иваном) при большом стечении народа.

Несомненно присутствие Елены Глинской и на дворцовых церемониях, где по традиционному этикету главная роль отводилась государю. В годы регентства Елены Васильевны эту функцию малолетнему ее сыну выполнять было сложно и многое великая княгиня брала на себя. Правда, следует признать, что данных об этом сохранилось немного.

Наиболее ярко отражена эта сторона деятельности великой княгини Елены в описании приема казанского царя Шигалея и его жены в 1536 г.⁷³. Причем Елена Васильевна участвует и в приеме царя, и в последующем приеме его жены «занеже еще великий государь млад, а положение царьского скипетра державы ... положено на ней и вручено ей от Бога»⁷⁴. Интересно, что в этой церемонии принимали участие и ближние боярыни великой княгини Елены, а не только бояре. Прием проходил в палате «великой государыни... у Лазаря святого»⁷⁵. во дворце. Характер описания этого события не оставляет сомнений в том, насколько неизбежна в тот период позиция великой княгини Елены. Видимо, фамильные черты рода Глинских проявились в характере Елены Васильевны и заставили высшую знать на какое-то время признать за нею право на властные функции при малолетнем сыне.

Но была и другая жизнь великой княгини Елены, частная, скрытая за стенами кремлевского дворца. Великая княгиня стала вдовой в очень молодом возрасте - в 1533 г. ей было 23-24 года, не более. Трудно замкнуть себя во «вдовьем уделе» в такие годы, да еще после брака с пожилым великим князем. Как правило, останавливаясь на этом вопросе, историки ссылаются на свидетельство Сигизмунда Герберштейна: «Сразу после смерти государя вдова его стала позорить царское ложе с неким боярином по прозвищу Овчина»⁷⁶. Казалось бы, сложно верить этому единственному свидетельству, происходящему из мемуаров Сигизмунда Герберштейна. Автор не был свидетелем событий, о которых писал - он посетил Россию в 1517 и 1526 гг. Но, учитывая активные связи с Западом и значительное число перебежчиков из России, информация о событиях при московском дворе, несомненно, доходила до европейских дворов, в том числе по дипломатическим каналам, из рассказов купцов, военнопленных и т. п.

Информативны, косвенно, и русские летописные источники. Хронистам имя Ивана Федоровича Овчины-Телепнева из рода Оболенских было хорошо известно. Он относился к военной элите и с 1510 г. активно участвовал в качестве военачальника среднего звена в походах на Литву и на Казань. В январе 1534 г. получил боярство и в июле того же года стал конюшим⁷⁷. Судя по всему, столь быстрый взлет на один из высших постов дворцового ведомства (в военной иерархии его успехи были несколько скромнее) был не случаен, что и подтверждают слухи о его близости с великой княгиней Еленой.

Если учесть, что начало военной карьеры Ивана Овчины-Телепнева относится к 1510/11 гг. (тогда он был назначен воеводой небольшой рати в г. Тула), в середине 1530-х гг. он уже был, по средневековым меркам, не молод - ему шел пятый десяток и у него была семья - сын Федор. О происхождении жены сведений нет.

Обратим внимание читателя на это обстоятельство, поскольку некоторые романтически настроенные авторы пишут о молодом красавце-воеводе, покорившем сердце гордой великой княгини Елены. Некоторые из них вообще утверждают, что роман Елены Глинской и Ивана Овчины начался сразу после свадьбы ее с Василием III, поскольку Иван Овчина принимал участие в этой церемонии.

Если следовать хронологии событий в письменных источниках, отражающих карьерный рост И. Ф. Овчины-Телепнева, приближение его к великой княгине в действительности произошло сразу после смерти великого князя Василия III. Сложно осуждать за это Елену Глинскую, ставшую вдовой в столь молодые годы. Но сама ситуация для вдовствующей великой княгини и ее фаворита была чревата последствиями. И разрешилась она вполне закономерно и трагично - смертью, и смертью насильственной.

Но обратимся к источникам, чтобы проследить как отражены в них события последнего года жизни Елены Глинской. Следует сразу сказать, что летописные своды после фиксации истории с захватом и заключением удельного князя Андрея Ивановича, перестают упоминать великую княгиню Елену. Так в Львовском своде ее имя названо только дважды - в июне⁷⁸ и в сентябре 1537 г.⁷⁹ в связи с поездками на богомолье. В Пискаревском летописце за этот же период вообще нет записей о Елене Глинской вплоть до ее смерти 3 апреля 1538 г.⁸⁰. Аналогичную картину мы можем наблюдать и в Никоновской летописи. Это обстоятельство невольно бросается в глаза при внимательном анализе летописей XVI в. И возникает вопрос - с чем же это связано? В работах одного из историков указывается на то, что в последний год своей жизни Елена Глинская «много болела и часто ездила на богомолье в монастыри»⁸¹. Как выясняется из источников, поездки были единичны и редки, а о болезни великой княгини в летописях вовсе нет никаких сообщений, как нет их и в записках иноземцев.

Великая княгиня Елена Васильевна умерла неожиданно 3 апреля 1538 г.: «Тоя же весны априля 3, в среду пятыя недели святаго поста, в 2 час дни, преставися ... благоверная и великая княгини Елена, княже Васильевская дщи Лвовича Глинскаго»⁸². Обращает на себя внимание, что великая княгиня Елена связана в записи с именем отца, а не с именем мужа, как

это было принято для замужних женщин в России в период средневековья. в том числе и для великих княгинь (ил. 7).

В Патриаршую летопись внесен, пожалуй, самый подробный панегирик по Елене Васильевне - сын (редактор свода) отдавал должное своей матери, пусть несколько и преувеличивал ее роль в истории: «А была после мужа своего великаго князя Василя Ивановича ... с сыном своим с великим князем Иваном ... и властодръжавствовала государством Великая Русия четыре лета и четыре месяца того ради, младу бо сущу ... Ивану ... сыну еа, наставшу осьмому лету от рожения его»⁸³. Погребли великую княгиню Елену в усыпальнице Вознесенского собора в Кремле «возле великую княгиню Софию великаго князя Ивана Васильевича всеа Русии»⁸⁴. Запись о смерти Елены Васильевны в Пискаревском летописце гораздо короче⁸⁵.

В исторической литературе вопрос о причине смерти молодой великой княгини всегда вызывал интерес. Анализ публикаций с упоминанием этого сюжета показывает, что большинство историков поддерживает версию об отравлении Елены Глинской. В этом они следуют за единственным источником, где высказана эта причина смерти молодой великой княгини - записками Сигизмунда Герберштейна. Этот иноземец писал в своих мемуарах (в главе об обрядах): «по слухам и вдова (Елена Глинская - Т. П.) немного спустя была умервщлена ядом»⁸⁶. С. Герберштейн упоминает об этом дважды, в рассказе о судьбе Михаила Глинского: «Немного спустя и сама (жестокая) погибла от яда»⁸⁷.

О насильственной смерти великой княгини Елены (об отравлении) писали авторы XIX столетия - Е. А. Соловьев⁸⁸, С. Ф. Платонов⁸⁹, Д. Л. Мордовцев⁹⁰. Некоторые историки обходили этот вопрос стороной, как например, В. О. Ключевский, Р.Ю. Виппер и Б. Флоря^{91,92}, 93. Вслед за авторами XIX - первой половины XX в. об отравлении матери царя Ивана IV писали В. Кобрин⁹⁴, Ф. Кемпфер⁹⁵, Э. Гудавичюс⁹⁶. Как и В. Кобрин, историк И. де Мадариага (Йельский университет, Англия) приводит в своей монографии версию о гибели Елены Глинской от яда⁹⁷, но высказывает скепсис по этому поводу⁹⁸, ссылаясь на публикацию Х. Рюсса и подкрепляя свои сомнения утверждением о слабом развитии медицины в России XVI столетия. Считает смерть Елены Глинской естественной и Р. Г. Скрынников⁹⁹.

Вопрос о причине ранней и неожиданной смерти Елены Васильевны на сегодня - на основании данных исследований, решен окончательно. Ее смерть последовала в результате отравления солями ртути (сулемой). Причем доза яда оказалась весьма значительной, что и объясняет внезапность гибели совсем еще молодой женщины. Выше мы уже отмечали, что последний год жизни Елены Глинской отражен в письменных источниках буквально двумя-тремя записями хронистов. Что резко контрастирует с предшествующим периодом, а именно с записями за 1534 по 1537 гг., когда почти любое более-менее значимое событие в государстве не обходилось без упоминания великой княгини Елены.

И отсутствие данных в летописях, и результаты изучения костных останков антропологами и других материалов из захоронения великой княгини Елены, все это позволяет понять ситуацию, в которой находилась Елена Глинская в 1537 - марте 1538 г. При изучении скелета великой княгини в ее саркофаге были выявлены косточки младенца возрастом от трех до шести месяцев. Состояние костей ребенка не позволило тогда провести генетическую экспертизу и доказать (на 100 %) его родство с Еленой Глинской. Но и без этого предположение о том, что данный младенец являлся ее ребенком очень вероятно. Случаев захоронения в одной могиле (каменном саркофаге, деревянном гробе) матерей с детьми встречаются в археологической материале часто. Есть они и в некрополе Вознесенского собора (о них можно прочесть в данном томе).

Судя по всему, именно беременностью Елены Глинской (и последующими родами) и объясняется ее само (или не совсем) устранение из сферы парадно-представительской деятельности московского двора в последний год ее жизни. В Москве сложилась довольно таки скандальная ситуация, поскольку вдовствующая уже несколько лет великая княгиня произвела



вѣсто. змс е. апрѣла в г днѣ. пере. па
 тыа княстѣгопта. вѣ. о чѣ. дни.
 Престѣпна бѣгобѣрнаго великаго князя
 Василья Ивановича. бѣгобѣрна вѣ
 ликаа княгини елена. княжепашѣ
 Епидѣи Лобѣна
 глань
 сса
 со
 ;

Ил. 7. Смерть великой княгини Елены Глинской в 1538 г. Прорись миниатюры Лицевого летописного свода XVI в.

на свет ребенка. Отцом его был И. Ф. Овчина-Телепнев; наличие ребенка делает слухи о связи великой княгини с ее фаворитом (о чем писал С. Герберштейн) вполне достоверными. Можно себе представить реакцию московского боярства на подобное развитие событий в великокняжеской семье. Судя по всему, это стало последней каплей, решившей судьбу великой княгини Елены.

В своем первом письме - ответе князю Андрею Курбскому царь Иван IV оставил намек на отношение бояр к великой княгине Елене: «Так же и дед твой, Михайло Тучков, при кончине нашей матери, великой царицы Елены, много говорил о ней надменных слов нашему дядьку Елизару Цыплятеву»¹⁰⁰. Несомненно, это говорит о том, что после смерти Елены Глинской все недовольство знати уже не скрывалось, а выплеснулось наружу.

На вопрос о том, кому же выгоднее всего было устранить вдовствующую великую княгиню, ответ в исторической литературе найти трудно. В переписке Ивана IV с князем Курбским мы встретим довольно подробное описание той обстановки, которая сложилась после гибели Елены Глинской: «... подданные наши достигли осуществления своих желаний - получили царство без правителя ... ринулись к богатству и славе, и перессорились при этом друг с другом. И чего только они не натворили»¹⁰¹.

Последовавшие после смерти великой княгини Елены события показывают, что значительные выгоды в результате получил клан князей Шуйских, на несколько лет (до 1544 г.) узурпировавший власть в государстве - в сложной борьбе и с переменным успехом - не останавливаемся на этом подробнее. Один из них, князь Василий Васильевич, в том же 1538 г. женился на двоюродной сестре великого князя Ивана: «государь пожаловал боярина своево князь Василья Васильевича Шуйского дал за него сестру свою, дочь Петра царевича Анну»¹⁰². Этот человек вошел в семью великого князя - естественно, без согласия последнего - по малолетству его никто и спрашивал, стал «на Москве наместник»¹⁰³, но вскоре умер¹⁰⁴. Этому персонажу царь Иван IV также уделяет в своей переписке значительное место: «Князь Василий и Иван Шуйские самовольно навязались мне в опекуны и таким образом воцарились... А князь Василий Шуйский поселился на дворе нашего дяди, князя Андрея... и люди его ... Федора Мишурина убили ... и на церковь руку подняли, свергнув с престола митрополита Даниила. Со дня кончины нашей матери ... шесть с половиной лет не переставали они творить зло!»¹⁰⁵.

Судя по другим воспоминаниям царя Ивана IV, князя Василий, Иван и Андрей Шуйские действительно не стеснялись в средствах достижения власти и богатств. Именно Василий и Иван Шуйские заключили уже 6 апреля 1538 г. в тюрьму фаворита великой княгини Елены - Ивана Овчину-Телепнева: «без великого князя ведома ... и умориша гладом»¹⁰⁶.

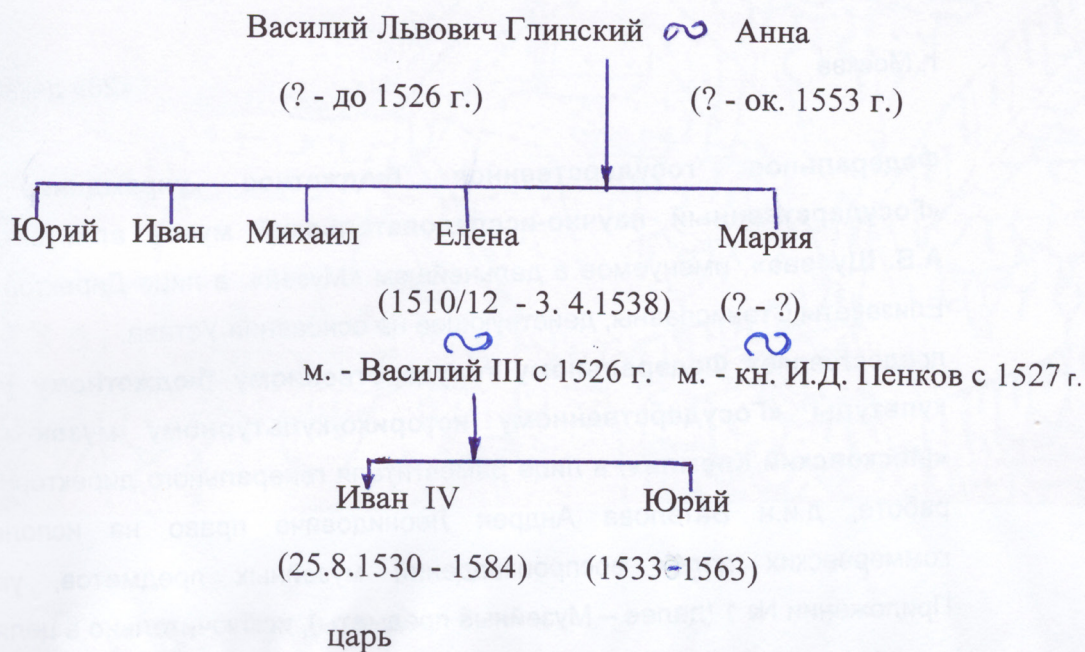
Так закончилось правление Елены Васильевны Глинской - недолгий период, в течение которого русская великая княгиня неожиданно выдвинулась на первые роли при московском дворе, стала, благодаря хронистам, заметной фигурой в русской истории XVI века. Многие загадки из жизни великой княгини Елены ученым удалось решить только в начале XXI столетия (ил. 8).



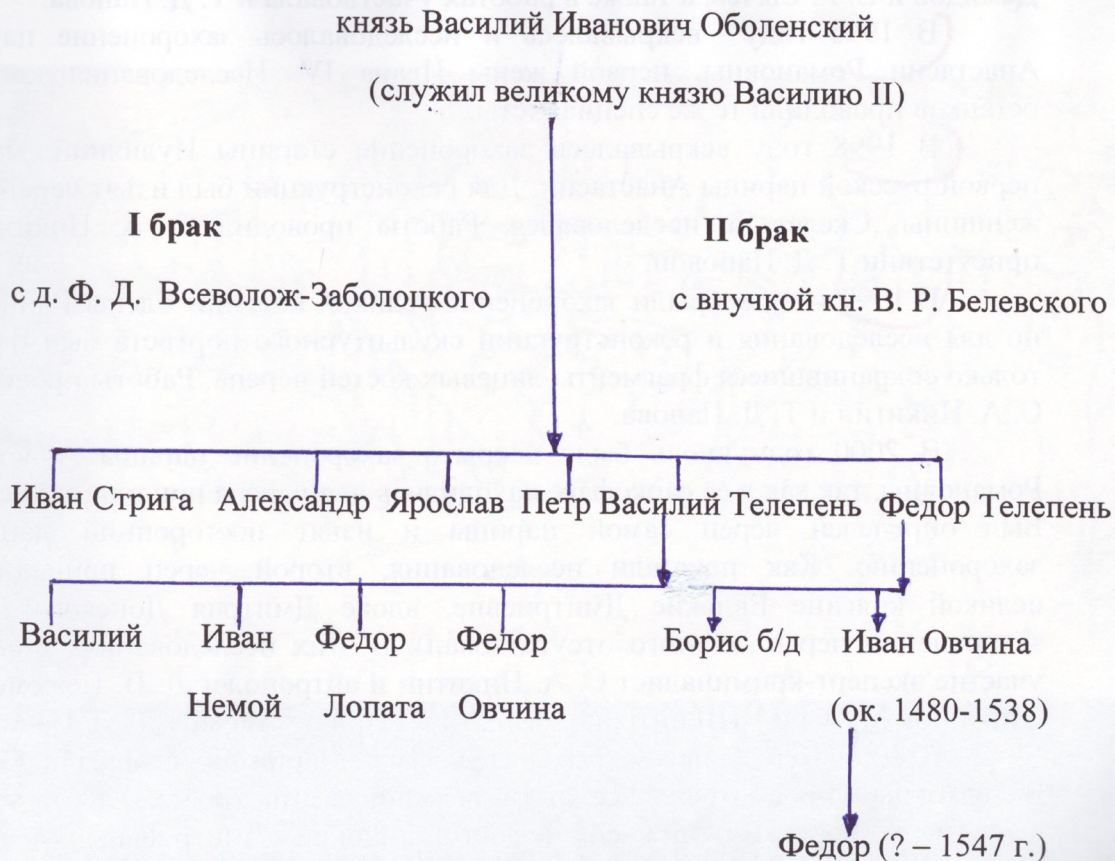
ЗАКЛЮЧЕНИЕ

Исследование жизни и судьбы Елены Глинской наглядно демонстрирует, как современные естественно-научные методы (в частности, анализ останков) позволяют по-новому взглянуть на хорошо известные исторические сюжеты. Т.Д. Панова приходит к нескольким важным выводам.

Генеалогическая таблица 1



Генеалогическая таблица 2



Ил. 8. Две генеалогические таблицы.

1. Уточнение биографии: Анализ скелета позволил установить, что княгиня родилась не в Литве, а в Москве около 1510–1512 годов, а умерла в возрасте около 30 лет. Это опровергает литературные мифы о её европейском воспитании на балах и карнавалах.
2. Природа власти: В период регентства (1533–1538) Елена Глинская, обладая твердым характером, действительно играла значительную политическую роль, обезопасив престол для малолетнего Ивана от притязаний удельных князей (Юрия и Андрея). Однако автор подчеркивает, что реальное управление государством осуществлялось через «совет с боярами».
3. Главное открытие — причина смерти: На основе исследования останков (обнаружение солей ртути) убедительно доказано, что Елена Глинская была отравлена. Версия о естественной смерти окончательно отвергается. Отравление было внезапным и мощным, что объясняет резкое исчезновение её имени из летописей в последний год жизни.
4. Контекст гибели: Смерть княгини напрямую связана со скандалом вокруг её фаворита Ивана Овчины-Телепнева и рождением внебрачного ребенка (останки младенца найдены в её саркофаге). Это дало боярской оппозиции (в первую очередь клану Шуйских) повод для устранения правительницы.
5. Историческое значение: Гибель Елены Глинской привела к острой боярской междоусобице, на годы узурпировавшей власть, что, по мнению автора, наложило тяжелый отпечаток на формирование личности её сына — Ивана Грозного.

Таким образом, благодаря междисциплинарному подходу, удалось не только восстановить подлинный облик Елены Глинской (реконструкция С.А. Никитина), но и окончательно решить многовековую загадку её скоропостижной кончины, подтвердив слухи об отравлении, зафиксированные иностранными современниками.



ЛИТЕРАТУРА.

1. Платонов С. Ф. Иван Грозный. М. 1998 (по изд. XIX в.). С. 33-35
2. Соловьев Е. А. Иван Грозный. М. 1994 (по изд. 1893 г.). С. 9
3. Мордовцев Д. Л. Русские женщины. М. 1993 (по изд. XIX в.). С. 41
4. Зимин А. А. Россия на пороге Нового времени. М. 1972. С. 82-85
5. Кобрин В. Иван Грозный. М. 1989. С. 17-21
6. Цветков С. Иван Грозный. М. 2001. С. 19-20
7. Гудавичюс Э. История Литвы. Т. I. М. 2005. С. 394, 509-518
8. Мадариага де И. Иван Грозный. М. 2007. С. 60-61, 75
9. Альшиц Д. Н. Начало самодержавия в России. М. 1988. С. 32
10. Аль Д. Иван Грозный. От легенд к фактам. СПб. 2005. С. 7
11. Зимин А. А. 1972. С. 85
12. Бычкова М. Е. Родословие Глинских из Румянцевского собрания. Зап. ОР ГБЛ. Вып. 38. М. 1977. С. 121
13. Гудавичюс Э. 2005. С. 513
14. Там же. С. 514, 517
15. Там же. С. 85
16. Там же. С. 518
17. Воскресенская летопись //РЛ. Т. 3. Рязань. 1998. С. 329
18. Львовская летопись //РЛ. Т. 4. Рязань. 1999. С. 492
19. Патриаршая летопись //ПСРЛ. Т. XIII. М. 2000. С. 8
20. Там же. С. 10
21. Сборник РИО. Т. 53. С. 16, 54-55
22. Сборник РИО. Т. 95. С. 72
23. ДДГ. М.-Л. 1950. № 104. С. 443
24. Кобрин В. 1989. С. 18
25. Цветков С. 2001. С. 20

26. Мадариага де И. 2007. С. 60
27. Морозова Л. Е. Затворницы. М. 2002. С. 203-205
28. Панова Т., Пежемский Д. Отравили! Жизнь и смерть Елены Глинской: историко антропологическое расследование. «Родина». 2004. № 12. С. 26-31
29. Там же. С. 30
30. АИ. Т. I. СПб. 1841. № 120. С. 174
31. Патриаршая летопись. 2000. С. 45
32. Там же. С. 45
33. Там же. С. 46
34. Там же. С. 48
35. Там же. С. 56, 58, 59, 65
36. Там же. С. 66
37. Там же. С. 68
38. Мордовцев Д. Л. 1993. С. 46
39. Кобрин В. 1989. С. 21
40. Аль Д. 2005. С. 15
41. Васильева Л. Жены русской короны. Кн. I. М. 2003. С.260
42. Воскресенская летопись. 1998. С. 375
43. Там же. С. 375
44. Там же. С. 375
45. Псковские летописи. Вып. 1. М. 1941. С. 106
46. Новгородская IV летопись // ПРСЛ. Т. IV. Ч. 1. Вып. III. Л. 1926. С. 554-555
47. Зимин А. А. 1972. С. 395
48. Скрынников Р. Г. Иван Грозный. М. 1975. С. 9
49. Воскресенская летопись. 1998. С. 383
50. Там же. С. 377
51. Пискаревский летописец // Материалы по истории СССР. Вып. II. М. 1955. С. 49
52. Воскресенская летопись. 1998 С. 377
53. Пискаревский летописец. 1955. С. 26, 29-30
54. Львовская летопись //РЛ. Т. 5. Рязань. 2000. С. 8
55. Пискаревский летописец. 1955. С. 25
56. Воскресенская летопись. 1998. С. 376
57. Львовская летопись. 2000. С. 20
58. Там же. С. 26-27
59. Там же. С. 25
60. Там же. С. 16, 19
61. Там же. С. 31
62. Никоновская летопись. 2000. С. 77-78
63. Там же. С. 78
64. Там же. С. 91
65. Там же. С. 96-97
66. Пискаревский летописец. 1955. С. 49
67. Там же. С. 79
68. Скрынников Р. Г. 1975. С. 12
69. Кобрин В. 1989. С. 21
70. Львовская летопись. 2000. С. 38
71. Там же. С. 41
72. Воскресенская летопись. 1998. С. 380
73. Львовская летопись. 2000. С. 26-29

74. Там же. С. 26
75. Там же. С. 26, 27
76. С. Герберштейн. Записки о Московии. М. 1988. С. 88, 192
77. Зимин А. А. Формирование боярской аристократии в России во второй половине XV - первой трети XVI в. М. 1988. С. 52
78. Львовская летопись. 2000. С. 38
79. Там же. С. 40
80. Пискаревский летописец. 1955. С. 38
81. Скрынников Р. Г. 1975. С. 14
82. Патриаршая летопись. 2000. С. 123
83. Там же. С. 123
84. Там же. С. 123
85. Пискаревский летописец. 1955. С. 38
86. С. Герберштейн. 1988. С. 88
87. Там же. С. 192
88. Иоанн Грозный, его жизнь и государственная деятельность. Биографический очерк. Сост. Е. А. Соловьев. СПб. 1893. С. 9
89. Платонов С. Ф. 1998. С. 35
90. Мордовцев Д. Л. 1993. С. 49
91. Ключевский В. О. Исторические портреты. М. 1991 (по изд. XIX в.). С. 95-106
92. Вишпер Р. Ю. Иван Грозный. М. 1998. С. 133
93. Флоря Б. Иван Грозный. М. 1999. С. 9-10
94. Кобрин В. 1989. С. 22
95. Кемпфер Ф. Иван (IV) Грозный. Сб. Русские цари. Ростов на Дону. М. 1997. С. 34
96. Гудавичюс Э. 2005. С. 525
97. Мадариага де И. 2007. С. 75
98. Там же. С. 525
99. Скрынников Р. Василий III. Иван Грозный. М. 2008. С. 161
100. Переписка Ивана Грозного с Андреем Курбским. М. 1993. С. 135
101. Там же. С. 137
102. Пискаревский летописец. 1955. С. 49
103. Там же. С. 49
104. Воскресенская летопись. 1998. С. 387
105. Переписка Ивана Грозного с Андреем Курбским. 1993. С. 137-139
106. Пискаревский летописец. 1955. С. 49

Список сокращений

АИ – Акты исторические

Вып. - выпуск

ДДГ – Духовные и договорные грамоты великих и удельных князей

Кн. – книга

НЭ – Нумизматика и эпиграфика

ОР ГБЛ – Отдел рукописей Государственной библиотеки им. В.И. Ленина


ПСРЛ – Полное собрание русских летописей


РИО – Русское историческое общество

РЛ – Русские летописи

СПб. – Санкт-Петербург

**THE LIFE AND FATE OF GRAND DUCHESS
ELENA GLINSKAYA'S BURIAL****Панова Т.Д.**

 RESUME T.D. Panova's article is devoted to the biography and posthumous study of the remains of Elena Glinskaya, the Grand Duchess, the second wife of Vasily III and the mother of Ivan the Terrible. Based on the analysis of written sources (chronicles) and, mainly, data from anthropological studies of the burial in the necropolis of the Ascension Cathedral of the Moscow Kremlin, the author reconstructs the life of the princess. Special attention is paid to the circumstances of her regency under her young son, the struggle for power with boyar groups, as well as the mysterious early death. The key conclusion of the work is the proof of the fact of Elena Glinskaya's violent death (poisoning with mercury salts), which is confirmed by modern forensic and paleoanthropological studies, refuting the version of natural causes of death. The article also examines her family ties, her role in government reforms (monetary reform, fortress construction) and her personal life, including her relationship with her favorite Ivan Ovchina-Telepnev.

 KEYWORDS: *Elena Glinskaya, Ivan the Terrible, Vasily III, Ascension Cathedral, necropolis, regency, poisoning, sulema (mercury), paleoanthropology, forensic reconstruction, chronicles, boyar clans (Shuisky), Ivan Ovchina-Telepnev, Facial chronicle.*

 ОБ АВТОРЕ: Панова Татьяна Дмитриевна – археолог, д.и.н. Panova Tatyana Dmitrievna – archaeologist, Doctor of Historical Sciences

ПРАВИЛА ОФОРМЛЕНИЯ РУКОПИСЕЙ

Журнал «Российский журнал физической антропологии» публикует на своих страницах работы теоретического и научно-исследовательского характера по вопросам физической антропологии, палеоантропологические материалы, представляющие большой интерес, информацию о работе антропологических экспедиций.

Направляемые в журнал материалы должны быть оформлены в соответствии с принятыми правилами.

1. Содержание рукописи должно соответствовать тематике журнала. Иные материалы (письма в редакцию, заявления и пр.) публикуются только по специальному решению редколлегии.

2. Рукопись подается в электронном формате (Microsoft Word).

3. Присылаемые для публикации материалы должны состоять из:

а) основного текста,

б) списка литературы (см. п. 10),

в) списка подрисуночных подписей,

г) резюме и ключевых слов (см. п. 11),

д) списка сокращений,

е) таблиц (см. п. 8),

ж) иллюстраций (если они необходимы, см. п. 7),

з) сведений об авторе (авторах; см п.12).

Все указанные части рукописи должны начинаться с новой страницы.

4. Общий объем рукописи не должен превышать 0,8 печатного листа (32 тыс. знаков с пробелами) и 3 иллюстраций. Допускается увеличение количества иллюстраций, компенсированное уменьшением объема текста. В объем рукописи включается все составные части статьи, перечисленные в п. 3 (а-е). Все страницы рукописи должны иметь сквозную нумерацию без пропусков и дополнительных литер (а, б...).

5. Форматирование текста должно быть автоматическим (не использовать клавишу пробела для установки абзацного отступа). В заголовке инициалы ставятся перед фамилиями авторов. Название печатается обычным шрифтом (прописными не набирать).

6. Все нестандартные буквы и знаки в тексте следует сопровождать необходимыми пояснениями.

7. Иллюстрации представляются в электронном виде, в отдельных файлах формата TIF (не вставлять в текст). Они должны быть пронумерованы в соответствии с порядком ссылок на них в тексте статьи. Для всех видов иллюстраций дается общая нумерация. Фрагменты (части 1, 2, а, б) одного рисунка должны быть обязательно скомпонованы с учетом их последующего уменьшения в сборнике. Нескомпонованные части рисунка будут считаться самостоятельными рисунками при подсчете общего количества иллюстраций к статье. Необходимо избегать чрезмерного уменьшения отдельных изображений, учитывая, что в печатном виде размер иллюстраций составляет 13 x 19 см.

В подрисуночной подписи должны быть кратко расшифрованы все условные обозначения на иллюстрации. В графический файл подрисуночные подписи и расшифровки условных обозначений не вставляются. Необходимо тщательно следить за точным соответствием обозначений и нумерации в тексте, подрисуночных подписях и на рисунках.

Все черно-белые иллюстрации должны быть сканированы в режиме «градации серого», в масштабе 1:1, при этом фотографии – с разрешением не ниже 300 dpi, а штриховые рисунки – не ниже 600 dpi.

Возможна публикация цветных иллюстраций, если цвет несет обязательную смысловую нагрузку.

8. Таблицы (цифровые и текстовые) представляются в отдельных файлах (не вставлять в текст). Они должны иметь тематический заголовок и номер в соответствии с порядком ссылок на них в тексте. Текст заголовка в таблицах пишется кратко, все слова даются без сокращений.

9. Текстовые примечания даются внизу на соответствующей странице под цифрой; нумерация сквозная: 1, 2...

10. Список литературы дается в алфавитном порядке и состоит из двух частей. Первая часть – издания на кириллице, вторая – на латинице. При ссылке на книгу следует указывать количество страниц; при ссылке на статью или раздел в монографии – диапазон страниц данной публикации в издании. Необходимо указывать ответственного редактора книги, а после места издания – издательство. Труды одного автора располагаются в хронологическом порядке. При ссылке на разные произведения одного автора, вышедшие в одном году, в библиографическом списке и в тексте статьи к году добавляются литеры в порядке алфавита.

Например:

Алексеев В.П., Дебеч Г.Ф. Краниометрия. 1960. С. 128.

Алексеев В.П. Остеометрия. Москва, 1960, С. 250.

Васильев С.В. Тригонометрия мозговой коробки ископаемых гоминид. В кн. Новые методы - новые подходы в современной антропологии, М., 1997, С. 68-81.

Васильев С.В. Дифференциация плейстоценовых гоминид. М. 1999. С. 152.

Галеев Р.М., Васильев С.В. Методические аспекты угловой морфометрии черепов на примере кхмеров Камбоджи. // Известия Иркутского государственного университета, Серия «Геоархеология. Этнология. Антропология», т.16, 2016, С. 139-156.

Хрисанфова Е.Н. Проблема неравномерности в эволюции *Hominoida*. // Вопросы антропологии. 1985. Вып. 75. С. 67-84.

Bilsborough A. Patterns of evolution in Middle Pleistocene hominids. // Journal of Human Evolution. 1976. Vol.5. №5. Pp. 423-439.

В тексте в круглых скобках указываются фамилия автора (на языке издания) или сокращенное название (если издание автора не имеет), год издания, ссылка на страницу, рисунок, таблицу (Седов, 1979. С. 50). Ссылки на источники — оригинальные работы древних авторов, архивные материалы (кроме полевых отчетов), музейные коллекции — приводятся в скобках в тексте (Hrd. IV, 119) и в список литературы не включаются.

11. К статье прилагается список ключевых слов (до 10) и русский текст резюме (краткое содержание статьи со ссылкой на рисунки, иллюстрирующие основные ее положения, объемом не более 0,5 страницы). Текст резюме должен быть структурирован следующим образом: постановка проблемы, цель и задача статьи, применяемые методы, результаты, выводы. Для облегчения перевода резюме на английский язык необходимо:

а) при употреблении названий периодов, типов, культур, произведенных от географических названий, дать последние в именительном падеже единственного числа (например: кушнаренковский тип от Кушнаренково)

б) наиболее специфические термины давать или в переводе, или с пояснением. Помимо русского текста резюме, автор может приложить и свой вариант английского текста резюме (Abstract) и ключевых слов (Key words).

12. К статье прилагаются сведения об авторе (авторах) с указанием фамилии, имени и отчества, полного почтового адреса и полного названия учреждения — места работы, телефонов, адреса электронной почты и даты отправления.

13. Статьи, отправленные авторам для доработки, должны быть возвращены с доработки не позднее, чем через 4 месяца. Статьи, полученные позже указанного срока, будут рассматриваться как вновь поступившие. Статьи, оформленные без соблюдения указанных правил, к рассмотрению не принимаются.